



Dôchodková správcovská spoločnosť Poštovej banky, d.s.s., a. s.

Polročná správa o hospodárení s vlastným majetkom spoločnosti

k 30.6.2013

Základné údaje o spoločnosti

Sídlo: Dvořákovo nábrežie 4, 811 02 Bratislava
IČO: 35 904 305
zapísaná v obchodnom registri vedenom Okresným súdom Bratislava I, oddiel Sa, vložka 3443/B

Depozitár (do 30.6.2013): ING Bank N.V., pobočka zahraničnej banky
Sídlo: Jesenského 4/C, Bratislava 811 02
IČO: 30 844 754

Depozitár (od 1.7.2013): Československá obchodná banka, a.s.
Sídlo: Michalská 18, Bratislava 815 63
IČO: 36 854 140

Audítor spoločnosti: KPMG Slovensko spol. s r.o.
Číslo licencie: 96

Dôchodková správcovská spoločnosť Poštovej banky, d.s.s., a. s.

1. Kmeňový list dôchodkovej správcovskej spoločnosti

Základné údaje o DSS

	č. r.	
a	b	1
Sídlo DSS		
Ulica a číslo	1	Dvořákovo nábrežie 4
Poštové smerovacie číslo a obec	2	811 02 Bratislava
Štát	3	SR
Korešpondenčná adresa DSS		
Ulica a číslo	4	Dvořákovo nábrežie 4
Poštové smerovacie číslo a obec	5	811 02 Bratislava
Telekomunikačné spojenie		
Číslo telefónu	6	02/59608401
Číslo faxu	7	02/59603848
E-mailová adresa	8	info@dsspabk.sk
Akcie		
Zaknihované akcie na meno (celková hodnota)	9	11 949 810,48 EUR
z toho: kmeňové akcie (počet, menovitá hodnota)	10	36 ks; 331 939,18 EUR
prioritné akcie (počet, menovitá hodnota)	11	
zamestnanecké akcie (počet, menovitá hodnota)	12	
ISIN akcií:	13	SK1110008341, SK1110010487
IČE akcií:	14	
Iné		
Predmet činnosti	15	a) vytváranie a správa dôchodkových fondov na vykonávanie starobného sporenia, b) riadenie investícií, ktorým sa rozumie zhodnocovanie majetku v dôchodkových fondoch, c) administrácia, d) propágacia a reklama dôchodkových fondov
Vykonávané činnosti	16	a) vytváranie a správa dôchodkových fondov na vykonávanie starobného sporenia, b) riadenie investícií, ktorým sa rozumie zhodnocovanie majetku v dôchodkových fondoch, c) administrácia, d) propágacia a reklama dôchodkových fondov
Evidenčný počet zamestnancov	17	34

Dôchodková správcovská spoločnosť Poštovej banky, d.s.s., a. s.

Člen štatutárneho orgánu DSS

č.r.	Meno a priezvisko	Funkcia	Dátum nástupu do funkcie	Číslo telefónu
a	1	2	3	4
1	Mgr. Jaroslav Pilát	generálny riaditeľ	18.5.2011	02/5960 8400
2	Ing. Stanislav Žofčák	člen predstavenstva	18.5.2011	02/5960 8401
3	Mgr. Vladimír Ravinger, PhD.	člen predstavenstva	30.12.2009	02/5960 8404
4	Ing. Vladimír Salkovič	člen predstavenstva	6.3.2013	02/5960 3820

Člen dozornej rady DSS

č.r.	Meno a priezvisko	Funkcia	Dátum nástupu do funkcie	Zamestnávateľ	Číslo telefónu
a	1	2	3	4	5
1	JUDr. Marek Tarda	člen dozornej rady	18.5.2011	Poštová banka, a.s.	02/5960 3322
2	Ing. Dana Kondrátová	členka dozornej rady	6.3.2013	Poštová banka, a.s.	02/5960 2828
3	Ing. Daniela Pápaiová	členka dozornej rady	6.3.2013	Poštová banka, a.s.	02/5960 3890

Vedúci zamestnanec DSS

č.r.	Meno a priezvisko	Funkcia	Dátum nástupu do funkcie	Zamestnávateľ	Číslo telefónu
a	1	2	3	4	5
1	Ing. Ivana Kubisová	vedúca úseku prevádzky	1.2.2013	Dôchodková správcovská spoločnosť Poštovej banky, d.s.s., a.s.	02/5960 3810
2	Ing. Michal Hausner	vedúci úseku obchodu a marketingu	1.2.2013	Dôchodková správcovská spoločnosť Poštovej banky, d.s.s., a.s.	02/5960 3840
3	Ing. Juraj Dvorský	vedúci úseku riadenia rizík	1.2.2013	Dôchodková správcovská spoločnosť Poštovej banky, d.s.s., a.s.	02/5960 8410
4	JUDr. Jana Filínová	vedúca právneho úseku	1.2.2013	Dôchodková správcovská spoločnosť Poštovej banky, d.s.s., a.s.	02/5960 8405
5	Mgr. Vladimír Ravinger, PhD.	vedúci úseku riadenia investícií	1.2.2013	Dôchodková správcovská spoločnosť Poštovej banky, d.s.s., a.s.	02/5960 8404

Prokurista DSS

č.r.	Meno a priezvisko	Funkcia	Dátum nástupu do funkcie	Číslo telefónu
a	1	2	3	4

Zodpovedný zamestnanec DSS

č.r.	Meno a priezvisko	Funkcia	Dátum nástupu do funkcie	Číslo telefónu
a	1	2	3	4
1	Mgr. Vladimír Ravinger, PhD.	riadenie portfólií dôchodkových fondov	30.12.2009	02/5960 8401
2	Ing. Ivan Ninčák	riadenie portfólií dôchodkových fondov	15.5.2013	02/5960 3805
3	Ing. Juraj Dvorský	riadenie rizík dôchodkových fondov	1.4.2009	02/5960 8410
4	Ing. Eva Plulíková	účetníctvo dôchodkových fondov a spoločností	1.6.2008	02/5960 8407

Dôchodková správcovská spoločnosť Poštovej banky, d.s.s., a. s.

Technická pripravenosť - zmeny vo vecných a technických predpokladoch v porovnaní s rozsahom, ako boli predložené v konaní o udelenie povolenia na vznik a činnosť DSS

Dátum schválenia	
1.2.2013	Výmena IS Sofistar od Asseco a nasadenie Goldman systems - Asset Manager
1.2.2013	Výmena internetového portálu pre sporiteľov DSS od Asseco a nasadenie nového internetového portálu od Goldman systems.

Organizačné predpoklady - zmeny v organizačných predpokladoch v porovnaní s rozsahom, ako boli predložené v konaní o udelenie povolenia na vznik a činnosť DSS

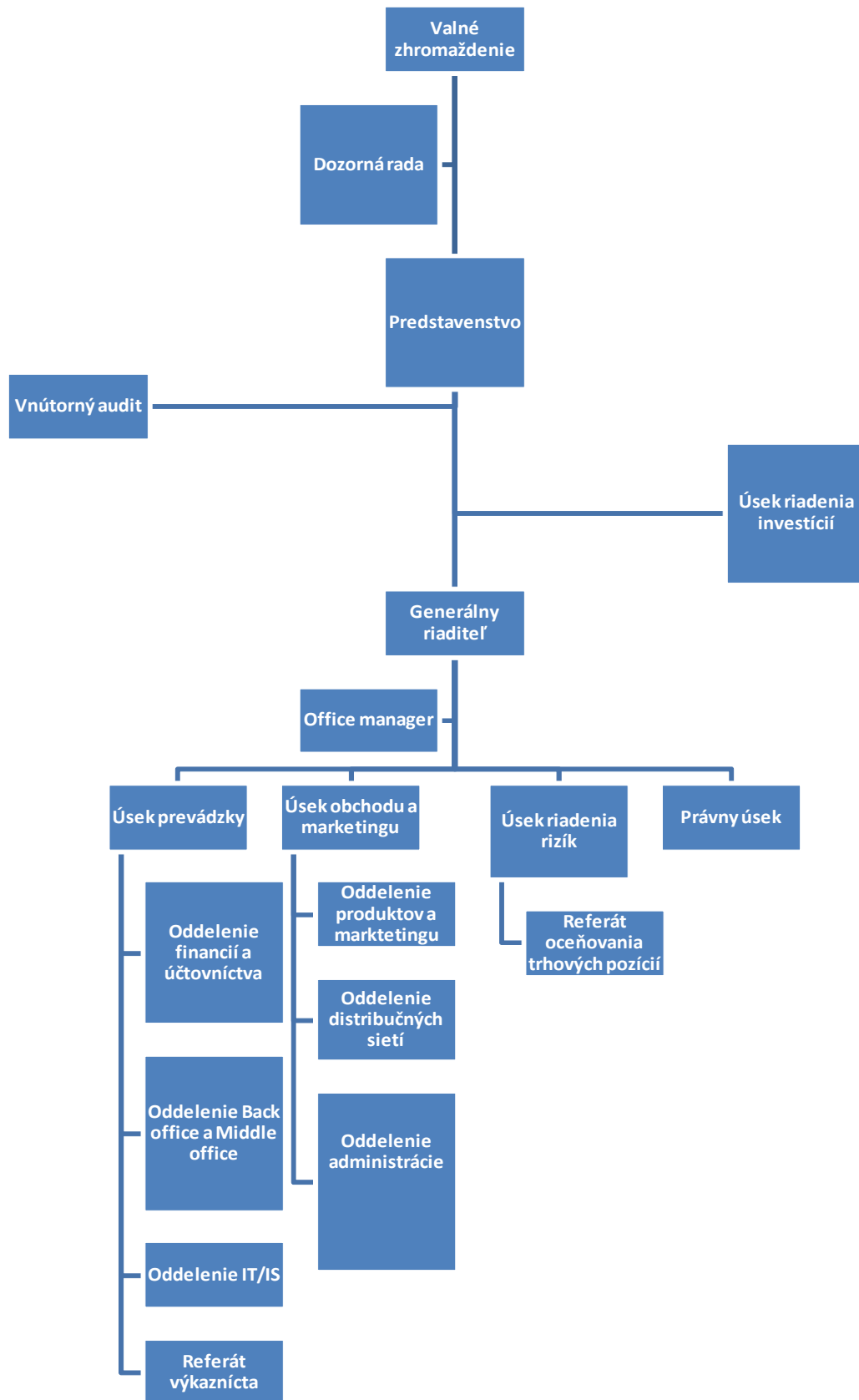
Dátum schválenia	
1.2.2013	Zmena organizačnej štruktúry.

Zmeny v pravidlách činnosti - zmeny vnútorných predpisov riadenia a postupov činnosti DSS v porovnaní s tým, ako boli predložené v konaní o udelenie povolenia na vznik a činnosť DSS

Dátum schválenia	
1.1.2013	SM 4 Pracovný a mzdový poriadok
1.2.2013	SM 2 Organizačný poriadok - zmena organizačnej štruktúry
1.3.2013	SM 3 Podpisový poriadok
1.4.2013	SM 12 Zaistenie kontinuity podnikania (BCM)
9.4.2013	SM 19 Štatút investičného výboru DSS

Dôchodková správcovská spoločnosť Poštovej banky, d.s.s., a. s.

Grafické znázornenie organizačnej štruktúry DSS



Dôchodková správcovská spoločnosť Poštovej banky, d.s.s., a. s.

Informácie o cudzích zdrojoch DSS

Položka	č. r.	Hodnota v tis. eur
a	b	1
DLHODOBÉ ZDROJE	1	0,00
Dlhodobé úvery	2	0,00
v tom: bankové úvery	2a	
dlhodobé podriadené dlhy	2b	
dlhodobé úvery od iných právnických osôb bez záväzku podriadenosti	2c	
Ostatné dlhodobé záväzky	3	0,00
v tom: dlhodobé zmenky na úhradu	3a	
emitované dlhopisy	3b	
ostatné dlhodobé záväzky	3c	
KRÁTKODOBÉ ZDROJE	4	162,00
Krátkodobé úvery	5	0,00
v tom: bankové úvery	5a	
krátkodobé podriadené dlhy	5b	
krátkodobé úvery od iných právnických osôb bez záväzku podriadenosti	5c	
Ostatné krátkodobé záväzky	6	162,00
v tom: krátkodobé zmenky na úhradu	6a	
emitované krátkodobé cenné papiere okrem zmeniek	6b	
záväzky z obchodného styku	6c	61,00
ostatné krátkodobé záväzky	6d	101,00
CELKOM	7	162,00

2. Hlásenie o najvýznamnejších skutočnostiach dôchodkovej správcovskej spoločnosti

a) Informácie o najvýznamnejších skutočnostiach, ktoré ovplyvnili hospodárenie dôchodkovej správcovskej spoločnosti a informácie o jeho očakávanom vývoji v nasledujúcom období

Na kladný výsledok hospodárenia spoločnosti v prvom polroku 2013 mali vplyv prijaté poplatky a provízie, predovšetkým výška prijatých poplatkov za zhodnotenie. Zároveň došlo k zníženiu personálnych a prevádzkových nákladov. Spoločnosť naďalej spĺňa ukazovateľ primeranosti vlastných zdrojov a výška vlastných zdrojov zohľadňuje aj predpokladaný ďalší vývoj hospodárenia spoločnosti.

Hospodárenie spoločnosti v ďalšom období budú i naďalej ovplyvňovať výnosy z prijatých poplatkov a provízií a výška celkových prevádzkových nákladov. Výsledok hospodárenia bude plne krytý vlastnými zdrojmi spoločnosti a spoločnosť bude i naďalej plniť ukazovateľ primeranosti vlastných zdrojov.

Dôchodková správcovská spoločnosť Poštovej banky, d.s.s., a. s., spravovala k 30.6.2013 v dôchodkových fondoch viac ako 298 mil. EUR.

b) Informácie o osobách, ktorým dôchodková správcovská spoločnosť zverila výkon činnosti podľa § 67 zákona

K 30.6.2013 nezverila Dôchodková správcovská spoločnosť Poštovej banky, d.s.s., a. s. výkon činností žiadnej osobe.

Dôchodková správcovská spoločnosť Poštovej banky, d.s.s., a. s.

3. Výkaz aktív a pasív dôchodkovej správcovskej spoločnosti

Označenie	Položka	č. r.	Hodnota v tis. eur
a	b	c	1
1.	Dlhodobý majetok	1	321
a)	nehmotný majetok	2	304
b)	hmotný majetok	3	17
2.	Obežný majetok	4	10 831
a)	peňažné prostriedky a pohľadávky voči bankám a pobočkám zahraničných bánk	5	928
b)	dlhopisy a obdobné dlhové cenné papiere	6	3 885
c)	nástroje peňažného trhu	7	
d)	pohľadávky voči spravovaným dôchodkovým fondom	8	
e)	náklady a príjmy budúcich období	9	5 315
f)	daňové pohľadávky	10	21
g)	iný obežný majetok	11	682
3.	Aktíva dôchodkovej správcovskej spoločnosti celkom	12	11 152
4.	Závazky	13	162
5.	Vlastné imanie	14	10 990
a)	základné imanie	15	11 950
b)	emisné ážio	16	
c)	zákonný rezervný fond	17	
d)	ostatné kapitálové fondy	18	
e)	oceňovacie rozdiely	19	66
f)	nerozdelený zisk/neuhradená strata z minulých období	20	-1 319
g)	hospodársky výsledok v schvaľovacom konaní	21	
h)	zisk/strata bežného účtovného obdobia	22	293
6.	Pasíva dôchodkovej správcovskej spoločnosti celkom	23	11 152

Dôchodková správcovská spoločnosť Poštovej banky, d.s.s., a. s.

4. Výkaz výnosov a nákladov dôchodkovej správcovskej spoločnosti

Označenie	Položka	č. r.	Hodnota v tis. eur
a	b	c	1
1.	Výnosy z odplát a provízií	1	1 239
a)	výnosy zo správy dôchodkových fondov	2	1 115
aa)	odplata za vedenie osobného dôchodkového účtu	3	0
aaa)	akciový dôchodkový fond	4	
aab)	zmiešaný dôchodkový fond	5	
aac)	dlhopisový dôchodkový fond	6	
ab)	odplata za správu dôchodkového fondu	7	442
aba)	akciový dôchodkový fond	8	189
abb)	zmiešaný dôchodkový fond	9	76
abc)	dlhopisový dôchodkový fond	10	177
ac)	odplata za zhodnotenie majetku v dôchodkovom fonde	11	673
aca)	akciový dôchodkový fond	12	363
acb)	zmiešaný dôchodkový fond	13	141
acc)	dlhopisový dôchodkový fond	14	169
b)	ostatné výnosy z odplát a provízií (indexový dôchodkový fond)	15	124
2.	Náklady na odplaty a provízie	16	589
a)	poplatky depozitárovi za činnosť depozitára	17	
b)	poplatky subjektu zabezpečujúcemu vyrovnanie obchodov s cennými papiermi a obchodníkovi s cenými	18	
c)	poplatky banke alebo pobočke zahraničnej banky	19	
f)	poplatky Národnej banky Slovenska a ostatné zákonné poplatky	20	12
g)	provízie pre sprostredkovateľov starobného dôchodkového sporenia	21	
h)	časové rozlíšenie provízií pre sprostredkovateľov starobného dôchodkového sporenia	22	576
i)	ostatné náklady na odplaty a provízie	23	1
3.	Zisk/strata z odplát a provízií	24	650
4.	Finančné výnosy	25	127
a)	výnosy z úrokov a obdobné výnosy	26	125
b)	výnosy z kurzových rozdielov	27	2
c)	ostatné finančné výnosy	28	
5.	Finančné náklady	29	2
a)	náklady na úroky a obdobné náklady	30	
b)	náklady na kurzové rozdiely	31	2
c)	náklady súvisiace s akciami dôchodkovej správcovskej spoločnosti	32	
d)	nákladové úroky z prijatých pôžičiek	33	
e)	ostatné finančné náklady	34	
6.	Zisk/strata z operácií s cennými papiermi a z derivátových operácií	35	
7.	Výnosy z precenenia cenných papierov	36	
8.	Náklady na precenenie cenných papierov	37	
9.	Zisk/strata z precenenia cenných papierov	38	
10.	Zisk/strata z predaja a prevodu hmotného a nehmotného majetku	39	
11.	Personálne náklady	40	249
12.	Odpisy majetku	41	94
13.	Náklady na propagáciu a reklamu	42	7
14.	Ostatné náklady	43	227
a)	náklady na tvorbu rezerv	44	
b)	náklady na tvorbu opravných položiek	45	
c)	náklady zverené činnosti	46	
d)	náklady na audit, právne a daňové poradenstvo	47	35
e)	náklady na informačné technológie	48	105
f)	iné ostatné náklady	49	87
15.	Ostatné výnosy	50	95
a)	výnosy zo zrušenia rezerv	51	
b)	výnosy zo zrušenia opravných položiek a z odpísaných pohľadávok	52	95
c)	iné ostatné výnosy	53	
16.	Zisk/strata dôchodkovej správcovskej spoločnosti za účtovné obdobie pred zdanením	54	293
17.	Daň z príjmov	55	
18.	Zisk/strata dôchodkovej správcovskej spoločnosti za účtovné obdobie po zdanení	56	293

5. Účtovná závierka dôchodkovej správcovskej spoločnosti

Výkaz o finančnej situácii (v tisícoch EUR)

	Poznámka	30.6.2013	31.12.2012	31.12.2011
Aktíva				
Peniaze a peňažné ekvivalenty		928	610	1 691
Pohľadávky voči bankám		0	0	0
Finančný majetok na predaj		3 885	3 882	2 227
Daňové pohľadávky		21	16	5
Nehmotný majetok		304	313	129
Stroje, prístroje a zariadenia		17	23	21
Ostatné aktíva		682	508	342
Náklady a príjmy budúcich období		5 315	5 747	6 680
Aktíva celkom		11 152	11 099	11 095
Závazky				
Odložené daňové záväzky		0	0	0
Ostatné záväzky		162	383	284
Závazky celkom		162	383	284
Vlastné imanie				
Základné imanie		11 950	11 950	11 950
Emisné ážio		0	10 788	10 788
Oceňovacie rozdiely z fin. majetku na predaj		66	85	15
Neuhradená strata minulých rokov		(1 319)	(11 942)	(11 401)
Strata bežného účtovného obdobia		293	(165)	(541)
Vlastné imanie celkom		10 990	10 716	10 811
Závazky a vlastné imanie celkom		11 152	11 099	11 095

Dôchodková správcovská spoločnosť Poštovej banky, d.s.s., a. s.

Výkaz komplexného výsledku (v tisícoch EUR)

	Poznámka	30.6.2013	30.6.2012	30.6.2011
Výnosy z úrokov a obdobné výnosy		125	42	54
Náklady na platené úroky a obdobné náklady		0	0	0
Čisté úrokové výnosy		125	42	54
Výnosy z poplatkov a provízií		1 239	892	619
Náklady na poplatky a provízie		(589)	(277)	(259)
Čisté výnosy z poplatkov a provízií		650	615	360
Čistý zisk alebo strata z finančných operácií		0	0	0
Ostatné prevádzkové výnosy		0	1	3
Celkové prevádzkové výnosy		775	658	417
Personálne náklady		(249)	(390)	(285)
Odpisy hmotného a nehmotného majetku		(94)	(19)	(3)
Ostatné všeobecné prevádzkové náklady		(234)	(229)	(180)
Celkové prevádzkové náklady		(577)	(638)	(468)
Tvorba /zúčtovanie opravnej položky		95	0	0
Opravné položky		95	0	0
Zisk pred zdanením		293	20	(51)
Daň z príjmov		0	0	0
z toho splatná daň		0	0	0
z toho odložená daň		0	0	0
Čistý zisk za účtovné obdobie		293	20	(51)
Oceňovacie rozdiely z fin. majetku na predaj		(19)	58	0
Komplexný výsledok		274	78	(51)

Dôchodková správcovská spoločnosť Poštovej banky, d.s.s., a. s.

6. Skrátená verzia polročnej správy o hospodárení s vlastným majetkom

Skrátená verzia polročnej správy o hospodárení s vlastným majetkom dôchodkovej správcovskej spoločnosti

Obchodné meno dôchodkovej správcovskej spoločnosti

Dôchodková správcovská spoločnosť Poštovej banky, d.s.s., a. s.

Stav ku dňu

30.6.2013

Výkaz aktív a pasív dôchodkovej správcovskej spoločnosti

Označenie	Položka	čís. r.	Hodnota v tis. eur k 30.6.2013	Hodnota v tis. eur k 31.12.2012	Hodnota v tis. eur k 31.12.2011
a	b	c	1	2	3
1.	Dlhodobý majetok	1	3 885	3 882	2 227
2.	Obežný majetok	2	7 267	7 217	8 868
3.	Aktíva dôchodkovej správcovskej spoločnosti celkom	3	11 152	11 099	11 095
4.	Závazky	4	162	383	284
5.	Vlastné imanie	5			
a)	základné imanie	6	11 950	11 950	11 950
b)	emisné ážio	7	0	10 788	10 788
c)	zákonný rezervný fond	8			
d)	ostatné kapitálové fondy	9			
e)	oceňovacie rozdiely	10	66	85	15
f)	nerozdelený zisk/(neuhradená strata) z minulých období	11	-1 319	-11 942	-11 401
g)	hospodársky výsledok v schvaľovacom konaní	12			
h)	zisk/(strata) bežného účtovného obdobia	13	293	-165	-541
6.	Pasíva dôchodkovej správcovskej spoločnosti celkom	14	11 152	11 099	11 095

Výkaz výnosov a nákladov dôchodkovej správcovskej spoločnosti

Označenie	Položka	čís. r.	Hodnota v tis. eur k 30.6.2013	Hodnota v tis. eur k 30.6.2012	Hodnota v tis. eur k 30.6.2011
a	b	c	1	2	3
1.	Výnosy z odplát a provízií	1	1 239	892	619
2.	Náklady na odplaty a provízie	2	589	277	259
3.	Zisk/(strata) z odplát a provízií	3	650	615	360
4.	Finančné výnosy	4	220	42	54
5.	Finančné náklady	5			
6.	Zisk/(strata) z operácií s cennými papiermi a z derivátových operácií	6			
7.	Zisk/(strata) z precenenia cenných papierov	7			
8.	Zisk/(strata) z predaja a prevodu hmotného a nehmotného majetku	8			
9.	Personálne náklady	9	249	390	285
10.	Odpisy majetku	10	94	19	3
11.	Náklady na propagáciu a reklamu	11	7	13	6
12.	Ostatné náklady	12	227	216	174
13.	Ostatné výnosy	13		1	3
14.	Zisk/(strata) dôchodkovej správcovskej spoločnosti za účtovné obdobie pred zdanením	14	293	20	-51
15.	Daň z príjmov	15			
16.	Zisk/(strata) dôchodkovej správcovskej spoločnosti za účtovné obdobie po zdanení celkom	16	293	20	-51

Dôchodková správcovská spoločnosť Poštovej banky, d.s.s., a.s.

PRIEBEŽNÁ ÚČTOVNÁ ZÁVIERKA

za 1.polrok, končiaci 30. júna 2013

zostavená v súlade
s IAS 34 Prieběžné finančné vykazovanie
v znení prijatom Európskou úniou

Dôchodková správcovská spoločnosť Poštovej banky, d.s.s., a.s.

Účtovná závierka za 1. polrok, končiaci 30. júna 2013 zostavená v súlade s IAS 34 Priebežné finančné vykazovanie v znení prijatom Európskou úniou

OBSAH

	Strana
Výkaz o finančnej situácii	3
Výkaz komplexného výsledku	4
Výkaz o zmenách vo vlastnom imaní	5
Výkaz o peňažných tokoch	6
Poznámky k účtovnej závierke	7 - 31

Dôchodková správcovská spoločnosť Poštovej banky, d.s.s., a.s.

Účtovná závierka za 1. polrok, končiaci 30. júna 2013 zostavená v súlade s IAS 34 Priebežné finančné vykazovanie v znení prijatom Európskou úniou

**Výkaz o finančnej situácii
(v tisícoch EUR)**

	Poznámka	30.6.2013	31.12.2012
Aktíva			
Peniaze a peňažné ekvivalenty	2	928	610
Pohľadávky voči bankám		0	0
Finančný majetok na predaj	3	3 885	3 882
Daňové pohľadávky	4	21	16
Nehmotný majetok	5	305	313
Stroje, prístroje a zariadenia	5	17	23
Ostatný majetok	6	682	508
Náklady a príjmy budúcich období	7	5 314	5 747
Aktíva celkom		11 152	11 099
Závazky			
Odložené daňové záväzky		0	0
Ostatné záväzky	8	162	383
Závazky celkom		162	383
Vlastné imanie			
Základné imanie		11 950	11 950
Emisné ážio		0	10 788
Oceňovacie rozdiely z fin. majetku na predaj		66	85
Neuhradená strata minulých rokov		(1 319)	(11 942)
Zisk/(strata) bežného účtovného obdobia		293	(165)
Vlastné imanie celkom	9	10 990	10 716
Závazky a vlastné imanie celkom		11 152	11 099

Poznámky na stranách 7 až 31 sú neoddeliteľnou súčasťou účtovnej závierky.

Dôchodková správcovská spoločnosť Poštovej banky, d.s.s., a.s.

Účtovná závierka za 1. polrok, končiaci 30. júna 2013 zostavená v súlade s IAS 34 Priebežné finančné vykazovanie v znení prijatom Európskou úniou

**Výkaz komplexného výsledku
(v tisícoch EUR)**

	Poznámka	30.6.2013	30.6.2012
Výnosy z úrokov a obdobné výnosy	10	125	42
Náklady na platené úroky a obdobné náklady		0	0
Čisté úrokové výnosy		125	42
Výnosy z poplatkov a provízií		1 239	892
Náklady na poplatky a provízie		(589)	(277)
Čisté výnosy z poplatkov a provízií	11	650	615
Čistý zisk alebo strata z finančných operácií		0	0
Ostatné prevádzkové výnosy	12	0	1
Celkové prevádzkové výnosy		775	658
Personálne náklady	13	(249)	(390)
Odpisy hmotného a nehmotného majetku		(94)	(19)
Ostatné všeobecné prevádzkové náklady	14	(234)	(229)
Celkové prevádzkové náklady		(577)	(638)
Tvorba /zúčtovanie opravnej položky		95	0
Opravné položky		95	0
Zisk pred zdanením		293	20
Daň z príjmov	15	0	0
z toho splatná daň		0	0
z toho odložená daň		0	0
Čistý zisk za účtovné obdobie		293	20
Oceňovacie rozdiely z fin. majetku na predaj		(19)	58
Celkový komplexný výsledok		274	78

Poznámky na stranách 7 až 31 sú neoddeliteľnou súčasťou účtovnej závierky.

Dôchodková správcovská spoločnosť Poštovej banky, d.s.s., a.s.

Účtovná závierka za 1. polrok, končiaci 30. júna 2013 zostavená v súlade s IAS 34 Priebežné finančné vykazovanie v znení prijatom Európskou úniou

**Výkaz o zmenách vo vlastné imaní
(v tisícoch EUR)**

	Základné imanie	Emisné ážio	Rezervné fondy	Oceňovacie rozdiely z fin. majetku na predaj	Neuhradená strata minulých rokov	Zisk/Strata bežného účtovného obdobia	SPOLU
stav k 1.1.2011	11 950	10 788	0	15	(11401)	(541)	10 811
prevod na neuhradenú stratu minulých rokov					(541)	541	0
komplexný výsledok				70		(165)	(95)
stav k 31.12.2012	11 950	10 788	0	85	(11 942)	(165)	10 716
prevod na neuhradenú stratu minulých rokov		(10 788)			10 623	165	0
komplexný výsledok				(19)		293	274
stav k 31.3.2013	11 950	0	0	66	(1 319)	293	10 990

Poznámky na stranách 7 až 31 sú neoddeliteľnou súčasťou účtovnej závierky.

**Výkaz o peňažných tokoch
(v tisícoch EUR)**

	k 30.6.2013	k 30.6.2012
<u>Peňažné toky z prevádzkových činností</u>		
Zisk pred zdanením	293	20
Úpravy o nepeňažné operácie:		
Odpisy dlhodobého majetku	94	19
Úroky účtované do nákladov	0	0
Úroky účtované do výnosov	(125)	(42)
Zisk z predaja dlhodobého majetku	0	0
Umorovanie a tvorba opravnej položky k nákladom budúcich období	443	222
Peňažné toky z prevádzkových činností pred zmenami prevádzkového kapitálu, prijatými a platenými úrokmi a zaplatenou daňou z príjmu	705	219
Zmena pracovného kapitálu:		
Zmena stavu nákladov a príjmov budúcich obd. (iných ako DAC*)	(11)	(8)
Zmena stavu ostatného majetku	(174)	14
Zmena stavu ostatných záväzkov	(221)	56
Peňažné prostriedky použité v prevádzkových činnostiach pred prijatými a platenými úrokmi a zaplatenou daňou z príjmu	299	281
Zaplatené úroky	0	0
Prijaté úroky	99	55
Zaplatená daň z príjmov	0	0
Čisté peňažné toky z prevádzkovej činnosti	398	336
<u>Peňažné toky z investičnej činnosti</u>		
Nákup dlhodobého majetku	(80)	(38)
Predaj dlhodobého majetku	0	0
Nákup finančného majetku	0	0
Predaj finančného majetku	0	996
Čisté peňažné toky z investičnej činnosti	(80)	958
Čistý prírastok v peňažných prostriedkoch a peňažných ekvivalentoch	318	1 294
Peňažné prostriedky a peňažné ekvivalenty k 1. januáru	610	1 691
Peňažné prostriedky a peňažné ekvivalenty ku koncu obdobia	<u>928</u>	<u>2 985</u>

*DAC - angl. deferred acquisition costs – časovo rozlíšené provízie

Poznámky na stranách 7 až 31 sú neoddeliteľnou súčasťou účtovnej závierky.

POZNÁMKY K PRIEBEŽNEJ ÚČTOVNEJ ZÁVIERKE

A. Všeobecné informácie o účtovnej jednotke

Dôchodková správcovská spoločnosť Poštovej banky, d.s.s., a.s. (ďalej len „Spoločnosť“), IČO 35 904 305, so sídlom Dvořákovo nábrežie 4, 811 02 Bratislava bola založená dňa 28. júna 2004 a zapísaná do obchodného registra dňa 20. októbra 2004 (Obchodný register Okresného súdu Bratislava I., oddiel: Sa, vložka 3443/B).

Spoločnosť má pridelené DIČ 2021900716 a je platiteľom dane z pridanej hodnoty IČ DPH SK7020000680 (platné od 1.1.2013), IČ DPH SK2021900716 (platné do 31.12.2012). Zmena IČ DPH súvisí s registráciou Spoločnosti za člena DPH skupiny Poštovej banky.

Právna forma: akciová spoločnosť

V zmysle zákona č.43/2004 Z. z. o starobnom dôchodkovom sporení v znení neskorších predpisov (ďalej aj „zákon o sds“) udelil Úrad pre finančný trh dňa 7. októbra 2004 povolenie na vznik a činnosť Spoločnosti pod číslom GRUFT- 006/2004/PDSS.

Spoločnosť vykonáva svoju činnosť na území Slovenskej republiky.

Predmet činnosti podľa výpisu z obchodného registra:

- a) vytváranie a správa dôchodkových fondov na vykonávanie starobného dôchodkového sporenia na základe povolenia na vznik a činnosť dôchodkovej správcovskej spoločnosti udeleného Úradom pre finančný trh podľa zákona č. 43/2004 Z. z. o starobnom dôchodkovom sporení,
- b) riadenie investícií, ktorým sa rozumie zhodnocovanie majetku v dôchodkovom fonde na základe rozhodnutia dôchodkovej správcovskej spoločnosti,
- c) administrácia v zmysle § 47 ods. 2 písm. b/ body 1 až 14 zákona č. 43/2004 Z. z. o starobnom dôchodkovom sporení,
- d) propagácia a reklama dôchodkových fondov.

Štatutárne, dozorné a riadiace orgány :

Predstavenstvo: Ing. Stanislav Žofčák – predseda (od 18.5.2011)
Mgr. Vladimír Ravinger, PhD. – člen (od 30.12.2009)
Mgr. Jaroslav Pilát – člen (od 18.5.2011)
Ing. Vladimír Salkovič – člen (od 12.2.2013)

Dozorná rada: JUDr. Marek Tarda (od 18.5.2011)
Ing. Daniela Pápaiová (od 17.12.2012)
Ing. Dana Kondrátová (od 12.2.2013)

Dôchodková správcovská spoločnosť Poštovej banky, d.s.s., a.s.

Účtovná závierka za 1. polrok, končiaci 30. júna 2013 zostavená v súlade s IAS 34 Priebežné finančné vykazovanie v znení prijatom Európskou úniou

Depozitárom Spoločnosti je ING Bank N.V., pobočka zahraničnej banky, Bratislava.

V zmysle § 72 zákona č. 43/2004 Z. z. o starobnom dôchodkovom sporení v znení neskorších predpisov (ďalej aj "zákon o sds") Spoločnosť vytvorila a spravuje nasledovné dôchodkové fondy:

- STABILITA dlhopisový garantovaný d.f.
- BENEFIT zmiešaný negarantovaný d.f.
- PROSPERITA akciový negarantovaný d.f.
- PERSPEKTÍVA indexový negarantovaný d.f.

Spoločnosť nemá dcérske a pridružené spoločnosti, ani nie je neobmedzene ručiacim spoločníkom v iných účtovných jednotkách.

Riadna individuálna účtovná závierka k 31.12.2012 bola schválená Valným zhromaždením dňa 30.4.2013.

Štruktúra akcionárov Dôchodkovej správcovskej spoločnosti, d.s.s., a.s.:

Názov akcionára	30. jún 2013		31. december 2012	
	tis. EUR	Podiel na zákl. imaní v %	tis. EUR	Podiel na zákl. imaní v %
Poštová banka, a.s., Dvořákovo nábrežie 4 811 02 Bratislava, SR	11 950	100	11 950	100

Menovitá hodnota jednej akcie predstavuje 331 939,18 EUR/ks.

Poštová banka a.s. je zapísaná v obchodnom registri Okresného súdu Bratislava I, odd. Sa, vložka č. 501/B.

Štruktúra akcionárov Poštovej banky, a.s. k 30. júnu 2013:

		Celkový počet akcií	Podiel na zákl. imaní v %
ISTROKAPITAL SE	41 – 43 Klimentos Street, 1061 Nicosia, Cyprus	255 971	92,51
J&T FINANCE, a.s.	Pobřežní 297/14, 186 00 Praha, Česká republika	15 622	5,65
Slovenská pošta, a.s.	Partizánska cesta 9, 975 99 Banská Bystrica	4 918	1,77
Ministerstvo dopravy, výstavby a regionálneho rozvoja SR	Námestie slobody 6, 811 06 Bratislava	100	0,04
UNIQA Versicherungen AG	Untere Donaustrasse 21, 1029 Wien, Rakúsko	87	0,03
		276 698	100

Dôchodková správcovská spoločnosť Poštovej banky, d.s.s., a.s.

Účtovná závierka za 1. polrok, končiaci 30. júna 2013 zostavená v súlade s IAS 34 Priebežné finančné vykazovanie v znení prijatom Európskou úniou

Konečným vlastníkom celej skupiny je ISTROKAPITAL SE, so sídlom 41 – 43 Klimentos Street, 1061 Nicosia, Cyprus.

Od 1. júla 2013 spoločnosť J&T FINANCE, a.s. vlastní väčšinový 51,70 %-ný podiel a spoločnosť J&T BANKA, a. s. vlastní 36,36 %-ný podiel na základnom imaní banky. Podiel spoločnosti ISTROKAPITAL SE tak klesol na úroveň 10,1%. Táto kúpa bola schválená Národnou bankou Slovenska a tiež Protimonopolným úradom dňa 6. apríla 2013.

Účtovná závierka Dôchodkovej správcovskej spoločnosti, d.s.s., a.s. (ďalej len "Spoločnosť"), sa zahŕňa do konsolidovanej účtovnej závierky spoločnosti Poštová banka, a.s.. Konsolidovanú účtovnú závierku skupiny zostavuje spoločnosť Poštová banka, a.s., je prístupná priamo v sídle Poštovej banky, a.s., a ukladá sa do obchodného registra Okresného súdu Bratislava I, Záhradnícka 10, Bratislava.

Účtovná závierka Poštovej banky sa zahŕňa do konsolidovanej účtovnej závierky spoločnosti ISTROKAPITAL SE so sídlom na adrese: 41 – 43 Klimentos Street, Klimentors Tower, 1st Floor, Flat 12, 1061 Nicosia, Cyprus. Konsolidovaná účtovná závierka je prístupná v sídle spoločnosti ISTROKAPITAL SE.

Stav zamestnancov	k 30. júnu 2013	k 31. decembru 2012
Priemerný prepočítaný počet zamestnancov	10	14
Stav zamestnancov ku dňu, ku ktorému sa zostavuje účtovná závierka, z toho	34	18
Počet vedúcich zamestnancov	4	3

B. Použité účtovné zásady a metódy

(a) Východiská pre zostavenie účtovnej závierky

Individuálna priebežná účtovná závierka Spoločnosti obsahuje výkaz o finančnej situácii, výkaz komplexného výsledku, výkaz o zmenách vo vlastnom imaní, výkaz o peňažných tokoch a poznámky, a bola zostavená v súlade s medzinárodnými štandardmi finančného výkazníctva (ďalej len „IFRS“) v znení prijatom Európskou úniou v súlade s nariadením Európskeho parlamentu a Rady ES a v súlade s par. 17a zákona č. 431/2002 Z. z. o účtovníctve v platnom znení.

Táto účtovná závierka bola vypracovaná na princípe historických cien (okrem finančného majetku na predaj, ktorý je vykázaný v reálnej hodnote) a na princípe časového rozlíšenia (akruálny princíp), t.j. vplyvy transakcií a ostatných udalostí sa vykazujú v čase ich vzniku a v účtovnej závierke sa vykazujú v období, s ktorým časovo a vecne súvisia.

Funkčná mena a mena, v ktorej je zostavená účtovná závierka Spoločnosti, je euro (EUR). Funkčná mena predstavuje menu primárneho ekonomického prostredia, v ktorom

Dôchodková správcovská spoločnosť Poštovej banky, d.s.s., a.s.

Účtovná závierka za 1. polrok, končiaci 30. júna 2013 zostavená v súlade s IAS 34 Priebežné finančné vykazovanie v znení prijatom Európskou úniou

Spoločnosť vykonáva svoje aktivity. Hodnoty položiek účtovnej závierky sú zaokrúhlené na tisíce EUR (tis. EUR), pokiaľ nie je uvedené inak. Záporné hodnoty sú uvedené v zátvorkách.

Účtovná závierka Spoločnosti bola zostavená za predpokladu nepretržitého trvania jej činnosti.

Nižšie uvedené účtovné metódy a zásady boli Spoločnosťou konzistentne aplikované pre všetky účtovné obdobia vykazované v tejto účtovnej závierke.

Spoločnosť aplikovala všetky platné a účinné IFRS štandardy a ich interpretácie v znení prijatom Európskou úniou (ďalej aj „EÚ“) k 30. júnu 2013.

(b) Cudzía mena

Pri nákladoch a výnosoch vyjadrených v cudzej mene sa prepočet riadi kurzom vyhláseným Európskou centrálnou bankou ku dňu uskutočnenia účtovného prípadu.

Peňažný majetok a záväzky sa v účtovnej závierke oceňujú kurzom Európskej centrálnej banky platným ku dňu, ku ktorému sa zostavuje účtovná závierka.

Všetky kurzové zisky a straty z uskutočnených účtovných prípadov a z prepočtu majetku a záväzkov k 31. decembru príslušného roka sú vykázané vo výkaze komplexného výsledku ako „Čistý zisk alebo strata z finančných operácií“.

(c) Finančný majetok na predaj

Finančný majetok na predaj zahŕňa majetok, ktorý je do tejto kategórie klasifikovaný pri obstaraní alebo ho nie je možné klasifikovať ako finančný majetok v reálnej hodnote preceňovaný cez výkaz komplexného výsledku, investície držané do splatnosti alebo pohľadávky voči bankám a úvery poskytnuté klientom. Vo výkaze o finančnej situácii je finančný majetok na predaj oceňovaný v reálnej hodnote.

Nerealizované zisky a straty vyplývajúce zo zmien reálnej hodnoty finančného majetku sa vykazujú vo vlastnom imaní. V prípade, že je tento majetok odúčtovaný z výkazu o finančnej situácii, nerealizovaný zisk alebo strata vykazovaná vo vlastnom imaní je odúčtovaná a vykázaná v riadku „Čistý zisk z finančných operácií“ vo výkaze komplexného výsledku. Úrokové výnosy z finančného majetku na predaj, vypočítané na základe metódy efektívnej úrokovej miery, sú vykázané vo výkaze komplexného výsledku na riadku „Výnosy z úrokov a obdobné výnosy“. Metóda efektívnej úrokovej miery je spôsob počítania amortizovanej hodnoty finančného nástroja a priradovania úrokových výnosov relevantným účtovným obdobiam. Efektívna úroková miera je sadzba, ktorá presne diskontuje budúce peňažné toky z finančného nástroja na súčasnú hodnotu rovnú účtovnej hodnote.

(d) Odúčtovanie finančného majetku a finančných záväzkov

Finančný majetok

Finančný majetok (resp. časť finančného majetku) sa odúčtuje, keď:

- vypršia práva získať peňažné toky z príslušného majetku, alebo
- Spoločnosť previedla práva na peňažné toky z majetku, resp. prevzala záväzok vyplatiť celú výšku získaných peňažných tokov bez významného oneskorenia tretej strane („pass-through arrangements“) alebo
- Spoločnosť previedla takmer všetky riziká a výnosy vyplývajúce z príslušného majetku, alebo Spoločnosť nepreviedla všetky riziká a výnosy vyplývajúce z príslušného majetku ani si ich neponechala; previedla však kontrolu nad týmto majetkom.

Ak Spoločnosť previedla svoje práva na peňažné toky z majetku, resp. uzavrela uvedenú pass-through dohodu, pričom však nepreviedla všetky riziká alebo úžitky vyplývajúce z tohto majetku a ani si ich neponechala, ani nepreviedla kontrolu nad majetkom, v takomto prípade sa o tomto majetku účtuje v príslušnom rozsahu pokračujúcej angažovanosti Spoločnosti. Pokračujúca angažovanosť, ktorá má formu záruky na prevádzaný majetok, sa oceňuje nižšou z pôvodnej účtovnej hodnoty majetku alebo maximálnou výškou protihodnoty, ktorej platba by sa mohla od Spoločnosti vyžadovať.

(e) Finančné záväzky

Finančný záväzok sa odúčtuje, keď je povinnosť daná záväzkom splnená, resp. zrušená alebo vypršala. V prípadoch, keď súčasný finančný záväzok nahradí iný záväzok od toho istého veriteľa za výrazne odlišných podmienok, resp. podmienky existujúceho finančného záväzku sa výrazne zmenia, najprv sa odúčtuje pôvodný záväzok a potom sa zaúčtuje nový záväzok a rozdiel v príslušných účtovných hodnotách sa vykáže vo výkaze komplexného výsledku.

(f) Peňažné prostriedky a peňažné ekvivalenty

Peňažné prostriedky a peňažné ekvivalenty zahŕňajú peniaze v hotovosti a pohľadávky voči bankám so zmluvnou dobou splatnosti menej ako 3 mesiace.

(g) Pohľadávky voči bankám

Pohľadávky voči bankám predstavujú peňažné prostriedky Spoločnosti na bankových účtoch, ktorých zmluvná doba splatnosti je viac ako 3 mesiace. Pri prvotnom zaúčtovaní sú ocenené reálnou hodnotou. Následne sú oceňované v amortizovanej hodnote, t.j. zvýšenej o postupne dosahovaný alikvotný úrokový výnos. V prípade identifikácie objektívneho faktora znehodnotenia sa k pohľadávkam tvoria opravné položky.

(h) Nehmotný majetok a stroje, prístroje a zariadenia

Nakupovaný dlhodobý majetok sa oceňuje obstarávacou cenou, ktorá zahŕňa cenu obstarania a náklady súvisiace s obstaraním (clo, prepravu, poistné, DPH a pod.).

Dôchodková správcovská spoločnosť Poštovej banky, d.s.s., a.s.

Účtovná zvierka za 1. polrok, končiaci 30. júna 2013 zostavená v súlade s IAS 34 Priebežné finančné vykazovanie v znení prijatom Európskou úniou

Nehmotný majetok sa odpisuje podľa odpisového plánu, ktorý bol zostavený na základe predpokladanej doby jeho používania. Odpisovať sa začína mesiacom uvedenia do používania.

Stroje, prístroje a zariadenia sa odpisujú podľa odpisového plánu, ktorý bol zostavený na základe predpokladanej doby ich používania a predpokladaného priebehu opotrebenia. Odpisovať sa začína mesiacom uvedenia do používania.

Prehľad o predpokladanej dobe používania v rokoch, metóde odpisovania a odpisovej sadzbe je uvedený v nasledujúcej tabuľke:

	Doba používania	Metóda odpisovania	Odpisová sadzba v %
Nehmotný majetok:			
softvér	2 až 15	lineárna	50 až 6,67
licencie	3 až 5	lineárna	33,34 až 20
ostatný nehmotný majetok	2	lineárna	50
Stroje, prístroje a zariadenia:			
Stroje, prístroje a zariadenia	4	lineárna	25
drobný hmotný majetok	2 až 4	lineárna	50 až 25

Odpisy sú vykázané na riadku „Odpisy hmotného a nehmotného majetku“ vo výkaze komplexného výsledku.

Náklady na opravy a údržbu hmotného majetku sa účtujú priamo do nákladov. Technické zhodnotenie jednotlivých majetkových položiek je aktivované a odpisované.

Pri strojoch, prístrojoch a zariadeniach sa posudzuje strata zo zníženia v prípade existencie indícií na zníženie ich hodnoty. Strata zo zníženia hodnoty je vykázaná v sume, o ktorú účtovná hodnota majetku presahuje jeho realizovateľnú sumu, čo je vyššia z týchto dvoch súm: čistá predajná cena majetku znížená o náklady vynaložené na predaj alebo použiteľná hodnota.

(i) Daňové pohľadávky

Daňové pohľadávky predstavujú odložené daňové pohľadávky - vid' bod **(m)**.

(j) Ostatný majetok

Ako ostatný majetok sa vykazujú najmä pohľadávky vyplývajúce z jej činnosti. Ide predovšetkým o pohľadávky voči dôchodkovým fondom z titulu poplatkov za správu a za zhodnotenie majetku v dôchodkových fondoch. Ďalej sa tu vykazujú pohľadávky voči sprostredkovateľom, poskytnuté zálohy a prijaté dobropisy. Pri prvotnom ocenení sa tieto pohľadávky oceňujú v reálnej hodnote. Následne sú vykazované v amortizovanej hodnote, ku ktorej je v prípade sporných a pochybných pohľadávok vytvorená opravná položka.

(k) Časové rozlíšenie nákladov a výnosov

Výdavky a príjmy, ktoré sa stanú nákladmi alebo výnosmi v budúcnosti, sa časovo rozlišujú ako náklady alebo výnosy budúcich období. Do nákladov budúcich období sú zahrnuté budúce náklady vyplývajúce z dodávateľsko-odberateľských vzťahov a vyplatené provízie sprostredkovateľom za zmluvy o starobnom dôchodkovom sporení – vid' bod **(q)**.

(l) Zníženie hodnoty

Spoločnosť ku každému dňu, ku ktorému sa zostavuje účtovná závierka, prehodnocuje, či nenastali skutočnosti, ktoré by naznačovali zníženie hodnoty majetku. Ak takáto skutočnosť existuje, je odhadnutá realizovateľná hodnota a zostatková hodnota je znížená na realizovateľnú hodnotu, ak je táto nižšia ako zostatková hodnota. Toto zníženie sa vykazuje vo výkaze komplexného výsledku v riadku „Tvorba opravnej položky“.

Realizovateľná suma úverov a pohľadávok vyjadrených v amortizovanej hodnote je vypočítaná ako súčasná hodnota predpokladaných budúcich peňažných tokov, odúročená pôvodnou efektívnou úrokovou mierou.

Realizovateľná hodnota ostatného majetku je čistá predajná cena alebo úžitková hodnota, podľa toho, ktorá je vyššia. Pri posudzovaní úžitkovej hodnoty sa súčasná hodnota predpokladaných peňažných tokov vyjadruje použitím diskontnej sadzby pred zdanením, ktorá odráža súčasnú situáciu na trhu a špecifické riziká, ktoré sa viažu k tomuto majetku.

(m) Odložené daňové pohľadávky a záväzky

Odložené dane z príjmu sa vzťahujú na dočasné rozdiely medzi účtovnou hodnotou majetku a účtovnou hodnotou záväzkov vykázanou v súvahe a ich daňovou základňou, a na možnosti umorovať daňovú stratu v budúcnosti.

Pre určenie výšky odloženej dane sa používa súvahová metóda.

Odložené daňové pohľadávky predstavujú sumu dane z príjmov, ktoré budú nárokovateľné v budúcich obdobiach z dôvodu:

- a) odpočítateľných prechodných rozdielov,
- b) prevedených nevyužitých daňových strát, alebo
- c) prevedených nevyužitých daňových odpočtov.

O existujúcej odloženej daňovej pohľadávke, ktorá vznikla z odpočítateľných prechodných rozdielov, účtuje Spoločnosť vtedy, ak je pravdepodobné, že bude dosiahnutý základ dane, voči ktorému bude možné odpočítateľné prechodné rozdiely využiť.

Výška odloženej dane je založená na očakávanom spôsobe realizácie alebo zúčtovania účtovnej hodnoty majetku a záväzkov, s použitím daňových sadzieb platných ku dňu, ku ktorému sa zostavuje účtovná závierka, resp. k tomuto dňu schválených.

Dôchodková správcovská spoločnosť Poštovej banky, d.s.s., a.s.

Účtovná závierka za 1. polrok, končiaci 30. júna 2013 zostavená v súlade s IAS 34 Priebežné finančné vykazovanie v znení prijatom Európskou úniou

Odložený daňový záväzok vyjadruje sumu dane z príjmov na úhradu v budúcich obdobiach z dôvodu zdaniteľných prechodných rozdielov. Spoločnosť o ňom účtuje pri všetkých prechodných zdaniteľných rozdieloch.

Odložené daňové záväzky sú vykázané v nominálnej hodnote.

(n) Ostatné záväzky

Ako ostatné záväzky sa vykazujú záväzky Spoločnosti vyplývajúce z jej prevádzky (záväzky voči dodávateľom, zamestnancom, sprostredkovateľom, sociálnej poisťovni, zdravotným poisťovniam, atď.). Záväzky sa pri prvotnom zaúčtovaní oceňujú reálnou hodnotou. Následne sú vykazované v amortizovanej hodnote.

(o) Daň z pridanej hodnoty

Spoločnosť je registrovaným platiteľom dane z pridanej hodnoty (ďalej „DPH“) od 1. októbra 2005. Od 1.1.2013 podlieha Spoločnosť skupinovej DPH v rámci skupiny Poštovej banky, a.s. Vzhľadom k tomu, že Spoločnosť neuplatňuje DPH na vstupe, keďže uskutočňuje len plnenia oslobodené od dane, je daň účtovaná do nákladov k príslušnému druhu nákladu, ktorého sa týka, resp. je súčasťou obstarávacej ceny majetku.

(p) Výnosy z poplatkov a provízií, úrokové výnosy a úrokové náklady

Výnosy Spoločnosti tvoria najmä odplata za správu dôchodkových fondov, odplata za vedenie osobných dôchodkových účtov sporiteľov a odplata za zhodnotenie majetku v dôchodkových fondoch, na ktoré má Spoločnosť právo v zmysle § 63 zákona o sds.

Odplata za správu dôchodkového fondu je stanovená vo výške 0,3% z ročnej predbežnej čistej hodnoty majetku v dôchodkovom fonde.

Odplata za vedenie osobných dôchodkových účtov predstavuje 1% zo sumy príspevku pripísaného na účet nepriradených platieb pred pripísaním dôchodkových jednotiek na osobný dôchodkový účet sporiteľa.

Odplata za zhodnotenie majetku vo fonde sa určuje každý pracovný deň podľa vzorca uvedeného v štatúte fondu, pričom koeficient na určenie výšky odplaty je vo výške 0,1.

Úrokové výnosy a náklady sa účtujú do obdobia s ktorým časovo a vecne súvisia. Na výpočet dosiahnutých úrokových výnosov a nákladov sa používa metóda efektívnej úrokovej miery.

(q) Postup účtovania poplatkov a provízií a súvisiacich nákladov budúcich období

Poplatky a provízie sa účtujú do nákladov a výnosov v tom účtovnom období, v ktorom vznikli, bez ohľadu na deň ich úhrady, s výnimkou provízií vyplácaných v súvislosti s procesom uzatvárania zmlúv o starobnom dôchodkovom sporení a získavania sporiteľov.

Provízie vyplatené priamo sprostredkovateľom na uzavreté zmluvy o starobnom dôchodkovom sporení sú priradené k zmluve o starobnom dôchodkovom sporení.

Dôchodková správcovská spoločnosť Poštovej banky, d.s.s., a.s.

Účtovná závierka za 1. polrok, končiaci 30. júna 2013 zostavená v súlade s IAS 34 Priebežné finančné vykazovanie v znení prijatom Európskou úniou

Tieto provízie sa lineárne časovo rozlišujú, začínajúc mesiacom registrácie zmluvy o starobnom dôchodkovom sporení v Sociálnej poisťovni. Pri vyplatení dodatočnej provízie sa táto začína rozlišovať v mesiaci jej priznania sprostredkovateľovi. Amortizácia provízií je vykázaná vo výkaze komplexného výsledku na riadku „Náklady na poplatky a provízie“.

V prípade, že výdavok na provízie nespĺňa požiadavky na aktivovanie v zmysle IAS 38 (pravdepodobnosť, že prinesie v budúcnosti Spoločnosti ekonomický úžitok je nízka) je zúčtovaný priamo do nákladov.

Model rozlišovania provízií je podľa odhadovanej doby odchodu sporiteľa do dôchodku, tzn. že provízia sa rozlišuje odo dňa registrácie zmluvy v Sociálnej poisťovni do predpokladanej doby odchodu do dôchodku toho ktorého sporiteľa. Pri predčasnom ukončení zmluvného vzťahu medzi sporiteľom a Spoločnosťou sa celá zostávajúca výška provízie odpíše jednorazovo do nákladov v riadku „Náklady na poplatky a provízie“.

Spoločnosť ku dňu, ku ktorému sa zostavuje riadna účtovná závierka testuje časovo rozlíšené náklady na obstaranie zmlúv na zníženie hodnoty (angl. impairment test). Pri teste na zníženie hodnoty majetku sa uskutočňuje tzv. test návratnosti (angl. recoverability test), pri ktorom sa posudzuje, či výdavky, vynaložené na jednu zmluvu o starobnom dôchodkovom sporení budú v budúcnosti pokryté príjmami, vyplývajúcimi z tejto zmluvy, pričom pri teste sa vychádza z diskontovaných odhadovaných budúcich peňažných tokov (vrátane administratívnych nákladov), súvisiacich s touto zmluvou. V prípade, že budúce príjmy sú nižšie ako vynaložený výdavok, tento rozdiel je zúčtovaný v plnej výške do nákladov.

Na základe zmien zákona č. 43/2004 o starobnom dôchodkovom sporení v znení n.p. platných od 1. apríla 2012 sú poplatky súvisiace s obstarávaním a správou cenných papierov, a poplatkov depozitárovi vo fondoch spravovaných Spoločnosťou nákladom dôchodkového fondu.

(r) Čistý zisk alebo strata z finančných operácií

Čistý zisk alebo strata z finančných operácií zahŕňa zisky a straty z nákupu a predaja cenných papierov. Tiež zahŕňa výsledok zo všetkých transakcií v cudzej mene.

(s) Zamestnanecké požitky

Zamestnanecké požitky predstavujú plnenia poskytnuté zamestnancom. Zdrojom zamestnaneckých požitkov je aj možnosť využívania prostriedkov zo sociálneho fondu. Zdroje sociálneho fondu sú účtované v rámci záväzkov Spoločnosti. Spoločnosť poskytuje zamestnancom prostriedky na zabezpečenie stravovania a regeneráciu pracovnej sily.

Sociálny fond vytvára Spoločnosť v súlade s požiadavkami zákona č. 152/1994 Z. z. o sociálnom fonde v znení neskorších predpisov povinným prídelením z nákladov.

(t) Významné posúdenia a odhady

Zostavenie účtovnej závierky v súlade s Medzinárodnými štandardmi finančného výkazníctva v znení prijatom EÚ si vyžaduje použitie určitých zásadných účtovných odhadov. Takisto si vyžaduje, aby manažment v procese aplikácie účtovných zásad Spoločnosti použil svoj úsudok. Tieto účtovné odhady budú preto zákonite iba zriedka zhodné so skutočnými výsledkami. Odhady a predpoklady, ktoré nesú značné riziko spôsobenia významnej úpravy účtovnej hodnoty majetku a záväzkov v budúcom účtovnom období, sú opísané v ďalšom texte. Odhady a predpoklady sú priebežne prehodnocované. Ak sa prehodnotenie účtovných odhadov vzťahuje len k jednému účtovnému obdobiu, vykáže sa v tom období, ak prehodnotenie ovplyvní súčasné aj budúce účtovné obdobia, vykáže sa v období, kedy došlo k prehodnoteniu a aj v budúcich obdobiach.

Odhady sa týkajú najmä stanovení reálnych hodnôt finančných nástrojov, opravných položiek k pohľadávkam a k časovo rozlíšeným províziám, dôb odpisovania a zostatkových hodnôt hmotného a nehmotného majetku.

Opravná položka k časovo rozlíšeným províziám (DAC) sa vytvára k tej časti zmlúv, ktoré Spoločnosti doteraz neprinesli žiadne úžitky a existuje riziko, že ani v budúcnosti žiadne neprinesú. Pri jej výpočte zohľadňuje Spoločnosť nasledovné faktory a aplikuje uvedené percenta pri tvorbe opravnej položky:

- ak ku zmluve o starobnom dôchodkovom sporení nie je pripísaný žiadny príspevok za posledné 3 roky – vytvorí sa opravná položka k vyplatenej provízii vo výške 100%
- ak ku zmluve o starobnom dôchodkovom sporení nie je pripísaný príspevok za posledné 2 roky – vytvorí sa opravná položka k vyplatenej provízii vo výške 50%
- pri obidvoch vyššie spomínaných prípadoch sa opravná položka tvorí len v prípade ak vek sporiteľa je vyšší ako 24 rokov, keďže ide o nerizikovú skupinu sporiteľov - študentov, u ktorých sa predpokladá, že začnú sporiť na osobných dôchodkových účtoch po ukončení štúdia.

	k 30. júnu 2013	k 31. decembru 2012
2. Peniaze a peňažné ekvivalenty		
Bežné účty	928	610
Spolu	928	610

Účtami v bankách môže Spoločnosť voľne disponovať.

	k 30. júnu 2013	k 31. decembru 2012
3.I. Finančný majetok na predaj podľa druhu		
Štátne dlhopisy s kupónmi	1 316	1356
Ostatné dlhopisy s kupónmi	2 569	2526
Spolu	3 885	3882

Dôchodková správcovská spoločnosť Poštovej banky, d.s.s., a.s.

Účtovná závierka za 1. polrok, končiaci 30. júna 2013 zostavená v súlade s IAS 34 Priebežné finančné vykazovanie v znení prijatom Európskou úniou

3.II. Finančný majetok na predaj podľa zostatkovej doby splatnosti	k 30. júnu 2013	k 31. decembru 2012
do 1 mesiaca	38	30
do 6 mesiacov	56	54
do 1 roka	18	5
do 2 rokov	2 229	2 245
do 5 rokov	1 543	1 548
Spolu	3 885	3 882

3.III. Finančný majetok na predaj podľa dohodnutej doby splatnosti	k 30. júnu 2013	k 31. decembru 2012
do 5 rokov	1 525	1 531
nad 5 rokov	2 360	2 351
Spolu	3 885	3 882

Prepočet odloženej daňovej pohľadávky/závazku je v nasledujúcej tabuľke.

4. Odložená daňová pohľadávka/závazok	k 30. júnu 2013	k 31. decembru 2012
Dočasné rozdiely medzi účtovnou hodnotou majetku a účtovnou hodnotou záväzkov a ich daňovou základňou, z toho:		
- dlhodobý majetok	0	0
- finančný majetok na predaj	88	111
- rezerva na odmeny	(179)	(179)
Daňová strata	0*	0*
Spolu	(91)	(68)
Sadzba dane	23%	23%
Odložená daňová pohľadávka, netto	21	16

5. Prehľad o pohybe nehmotného majetku, strojov, prístrojov a zariadení

Prehľad o pohybe nehmotného majetku a strojov, prístrojov a zariadení k 30. júnu 2013 a k 31. decembru 2012 je v nasledujúcich tabuľkách:

**Prehľad o pohybe nehmotného majetku, strojov, prístrojov a zariadení
k 30. júnu 2013**

	Obstarávacia cena				Oprávky/Opravné položky				Zostatková cena		
	31.12. 2012	Prírastky	Presuny	Úbytky	30.6. 2013	31.12. 2012	Prírastky	Úbytky	30.6. 2013	31.12. 2012	30.6. 2013
Softvér	958	233	0	0	1 191	843	76	0	919	115	272
Licencie	61	2	0	0	63	23	8	0	31	38	32
Ostatný nehmotný majetok	17	0	0	0	17	12	4	0	16	5	1
Obstaranie nehmotného majetku	155	0	(155)	0	0	0	0	0	0	155	0
Nehmotný majetok spolu	1 191	235	(155)	0	1 271	878	88	0	966	313	305
Iné stroje a zariadenia	11	0	0	0	11	5	1	0	6	6	5
Drobný hmotný majetok	24	0	0	0	24	7	5	0	12	17	12
Stroje, prístroje a zariadenia spolu	35	0	0	0	35	12	6	0	18	23	17

**Prehľad o pohybe nehmotného majetku, strojov, prístrojov a zariadení
k 31. decembru 2012**

	Obstarávacía cena				Oprávky/Opravné položky				Zostatková cena	
	31.12. 2011	Prírastky	Úbytky	31.12. 2012	31.12. 2011	Prírastky	Úbytky	31.12. 2012	31.12. 2011	31.12. 2012
Softvér	846	98	(14)	958	790	53	0	843	56	115
Licencie	61	0	0	61	7	16	0	23	54	38
Ostatný nehmotný majetok	16	1	0	17	4	8	0	12	12	5
Obstaranie nehmotného majetku	7	162	(14)	155	0	0	0	0	7	155
Nehmotný majetok spolu	930	261	0	1 191	801	77	0	878	129	313
Dopravné prostriedky	0	0	0	0	0	0	0	0	0	0
Iné stroje a zariadenia	11	0	0	11	2	3	0	5	9	6
Drobný hmotný majetok	14	10	0	24	2	5	0	7	12	17
Stroje, prístroje a zariadenia spolu	25	10	0	35	4	8	0	12	21	23

Dôchodková správcovská spoločnosť Poštovej banky, d.s.s., a.s.

Účtovná závierka za 1. polrok, končiaci 30. júna 2013 zostavená v súlade s IAS 34 Priebežné finančné vykazovanie v znení prijatom Európskou úniou

Pre účely poistenia dlhodobého majetku využíva Spoločnosť poistenie prenajatých nebytových priestorov, ku ktorému sa zaviazal vlastník budovy, a to poistenie rizika krádeže vlámaním, lúpeže a vandalizmu vo vnútri budovy ako aj k živelnému poisteniu kancelárskych priestorov. Poistenie majetku je súčasťou ceny nájmu.

Na nehmotný majetok a stroje, prístroje a zariadenia nebolo zriadené záložné právo ani iné formy vecných práv k cudzej veci.

	k 30. júnu 2013	k 31. decembru 2012
6. Ostatný majetok		
Pohľadávka voči dôchodkovým fondom	654	480
Ostatné pohľadávky (zaplatené preddavky)	28	28
Spolu	682	508

Všetky pohľadávky vykázané v majetku spoločnosti sú do splatnosti, z tohto dôvodu nebolo potrebné účtovať o opravnej položke.

	k 30. júnu 2013	k 31. decembru 2012
7. Náklady budúcich období		
Provízie za získanie sporiteľov a s tým súvisiace poplatky	6 694	7 232
Opravná položka k časovo rozlíšeným províziám za získanie sporiteľov	(1 432)	(1 527)
Nájomné platené vopred	18	17
Benefit štatutárnemu orgánu	11	17
NBS ročný poplatok za povolenie	12	0
Ostatné	11	8
Spolu	5 314	5 747

	k 30. júnu 2013	k 31. decembru 2012
8.I. Ostatné záväzky podľa druhu		
Záväzky voči dodávateľom	61	132
Záväzky voči zamestnancom	68	198
Záväzok voči daňovému úradu – preddavok na daň z príjmu fyzických osôb	4	22
Záväzky voči sociálnej, zdravotnej poisťovni + záväzky z ostatných odvodov (doplnkové dôchodkové poistenie, životné poistenie, účelové sporenie)	29	31
Spolu	162	383

Dôchodková správcovská spoločnosť Poštovej banky, d.s.s., a.s.

Účtovná závierka za 1. polrok, končiaci 30. júna 2013 zostavená v súlade s IAS 34 Priebežné finančné vykazovanie v znení prijatom Európskou úniou

	k 30. júnu 2013	k 31. decembru 2012
8.II. Ostatné záväzky podľa splatnosti		
do splatnosti	162	381
po splatnosti do 30 dní	0	2
Spolu	162	383

Prehľad o tvorbe a čerpaní sociálneho fondu je v nasledujúcej tabuľke:

	k 30. júnu 2013	k 31. decembru 2012
Sociálny fond		
Počiatkový stav	2	2
Tvorba	0	2
Čerpanie	(1)	(2)
Konečný stav	1	2

Spoločnosť nemala k 30. júnu 2013 a k 31. decembru 2012 žiadne podriadené záväzky.

9. Vlastné imanie

Základné imanie Spoločnosti, v plnej výške splatené a zapísané do Obchodného registra, pozostáva z 36 akcií, pričom menovitá hodnota jednej akcie je 332 tis. EUR. Vlastníkom všetkých akcií je Poštová banka, a.s., Dvořákovo nábrežie 4, Bratislava, ktorá má zároveň 100%-ný podiel na hlasovacích právach.

Emisné ážio vzniklo pri zvyšovaní základného imania (v roku 2005) peňažným vkladom z pôvodnej hodnoty 11 618 tis. EUR na hodnotu 11 950 tis. EUR, t.j. o 332 tis. EUR, v emisnom kurze 11 120 tis. EUR za jednu akciu. Zvýšenie základného imania sa uskutočnilo vydaním 1 ks akcie, kmeňovej, zaknihovanej, na meno, v menovitej hodnote 332 tis. EUR, ktorá bola upísaná predchádzajúcim akcionárom spoločnosťou ČSOB, a.s. Praha. Na valnom zhromaždení zo dňa 30.4.2013 bolo schválené rozhodnutie o použití emisného ážia na vykrytie strát minulých rokov.

Informácia o pohybe vo vlastnom imaní je vo výkaze o zmenách vo vlastnom imaní, ktorý je súčasťou účtovnej závierky.

Hospodársky výsledok – strata vo výške 165 tis. EUR za účtovné obdobie roku 2012 bola preúčtovaná na účet neuhradených strát minulých rokov.

10. Výnosy z úrokov a obdobné výnosy	k 30. júnu 2013	k 30. júnu 2012
Úroky z termínovaných vkladov	0	3
Úroky z dlhopisov	125	39
Spolu	125	42

Dôchodková správcovská spoločnosť Poštovej banky, d.s.s., a.s.

Účtovná závierka za 1. polrok, končiaci 30. júna 2013 zostavená v súlade s IAS 34 Priebežné finančné vykazovanie v znení prijatom Európskou úniou

11. Čisté výnosy z poplatkov a provízií	k 30. júnu 2013	k 30. júnu 2012
Výnosy z poplatkov za vedenie účtov	118	245
Výnosy z poplatky za správu	443	397
Výnosy z poplatkov za zhodnotenie majetku fondu	678	250
Spolu	1 239	892
Bankové poplatky	0	(1)
Poplatky za operácie s cennými papiermi	(1)	(17)
Časovo rozlíšené provízie na získanie sporiteľov	(576)	(225)
Ostatné	(12)	(34)
Spolu	(589)	(277)

12. Ostatné prevádzkové výnosy	k 30. júnu 2013	k 30. júnu 2012
Ostatné prevádzkové výnosy	0	1
Spolu	0	1

13. Personálne náklady	k 30. júnu 2013	k 30. júnu 2012
Mzdy a odmeny zamestnancov	(121)	(321)
Sociálne poistenie a zdravotné poistenie	(74)	(43)
Mzdy a odmeny členov štatutárneho orgánu	(46)	(20)
Ostatné osobné náklady	(8)	(6)
Spolu	(249)	(390)

14. Ostatné všeobecné prevádzkové náklady	k 30. júnu 2013	k 30. júnu 2012
Reklama, propagácia, marketing	(7)	(13)
Nájomné	(37)	(36)
IT podpora a softvérové služby	(105)	(123)
Spotreba materiálu a tlačív	(3)	(1)
Audit	(35)	(43)
Spoje a poštovné	(34)	0
Príspevok Asociácii dôchodkových správcovských spol.	(1)	(1)
Iné prevádzkové náklady	(12)	(12)
Spolu	(234)	(229)

Dôchodková správcovská spoločnosť Poštovej banky, d.s.s., a.s.

Účtovná závierka za 1. polrok, končiaci 30. júna 2013 zostavená v súlade s IAS 34 Priebežné finančné vykazovanie v znení prijatom Európskou úniou

Spoločnosť využíva služby audítorskej spoločnosti KPMG Slovensko spol. s r.o. na overenie individuálnej účtovnej závierky za rok končiaci 31. decembra 2012. KPMG Slovensko spol. s r.o. neposkytovalo Spoločnosti iné služby.

Prechod od teoretickej k vykázanej dani z príjmov je uvedený v nasledujúcej tabuľke:

15. Daň z príjmov	k 30. júnu 2013		k 30. júnu 2012	
	Základ dane	Daň	Základ dane	Daň
(Strata)/zisk pred zdanením	293		20	
Z toho teoretická daň 19 % (výnos)		67		4
Nedaňové výnosy	0	0	0	0
Daňovo neuznané náklady	0	0	0	0
Náklady uznané po zaplatení (odmeny)	55	13	219	42
Ostatné zmeny v dočasných rozdieloch	(346)	(80)	(242)	(46)
Celková vykázaná daň		0		0
Splatná daň		0		0
Odložená daň - náklad		0		0

16. Informácie o vzťahoch so spriaznenými stranami**Identifikácia spriaznených osôb**

Spoločnosť je vo vzťahu spriaznenej osoby ku svojim akcionárom, ktorí majú v Spoločnosti podstatný vplyv a k iným stranám, ako je uvedené nižšie.

- (1) Koneční vlastníci a spoločnosti nimi ovládané.
- (2) Spoločnosti, ktoré Spoločnosť ovládajú, spoločne ovládajú alebo majú podstatný vplyv na účtovnú jednotku.
- (3) Spoločne ovládané spoločnosti, v ktorých je Spoločnosť spoločníkom, resp. dôchodkové fondy spravované spoločnosťou.
- (4) Pridružené spoločnosti
- (5) Členovia vrcholového manažmentu spoločnosti alebo akcionárov Spoločnosti

Spriaznené osoby:

- Materská spoločnosť:
 - Poštová banka, a.s., Bratislava

Dôchodková správcovská spoločnosť Poštovej banky, d.s.s., a.s.

Účtovná závierka za 1. polrok, končiaci 30. júna 2013 zostavená v súlade s IAS 34 Priebežné finančné vykazovanie v znení prijatom Európskou úniou

- Ostatné spriaznené strany:
 - PRVÁ PENZIJNÁ SPRÁVCOVSKÁ SPOLOČNOSŤ POŠTOVEJ BANKY, správ. spol., a.s. (ďalej „PPSS, a.s.“)
 - POBA Servis, a.s.
 - PB PARTNER, a.s.
 - Poistovňa Poštovej banky, a.s.
 - ISTROKAPITAL, a.s.
 - Dôchodková správcovská spoločnosť Poštovej banky, d.s.s., a.s., STABILITA dlhopisový garantovaný d.f. (ďalej „STABILITA dlhopisový garantovaný d.f.“)
 - Dôchodková správcovská spoločnosť Poštovej banky, d.s.s., a.s., BENEFIT zmiešaný negarantovaný d.f. (ďalej „BENEFIT zmiešaný negarantovaný d.f.“)
 - Dôchodková správcovská spoločnosť Poštovej banky, d.s.s., a.s., PROSPERITA akciový negarantovaný d.f. (ďalej „PROSPERITA akciový negarantovaný d.f.“)
 - Dôchodková správcovská spoločnosť Poštovej banky, d.s.s., a.s., PERSPEKTÍVA indexový negarantovaný d.f. (ďalej „PERSPEKTÍVA negarantovaný d.f.“)

Spoločnosť uskutočňovala transakcie so spriaznenými stranami za bežných trhových podmienok. Rozpis položiek je na nasledujúcich stranách.

Výška pohľadávok a záväzkov voči spriazneným osobám

- Materská spoločnosť:

Záväzky	k 30. júnu 2013	k 31. decembru 2012
Poštová banka, a.s.	4	9

- Ostatné spriaznené strany:

Pohľadávky a majetok	k 30. júnu 2013	k 31. decembru 2012
Ostatné dlhopisy – ISTROKAPITAL, a.s.	1 044	996
POBA Servis, a.s.	45	45
PROSPERITA akciový negarantovaný d.f.	272	292
BENEFIT zmiešaný negarantovaný d.f.	101	122
STABILITA dlhopisový garantovaný d.f.	276	66
PERSPEKTÍVA indexový negarantovaný d.f.	5	0

Záväzky	k 30. júnu 2013	k 31. decembru 2012
PPSS, správ. spol.,	4	9

Dôchodková správcovská spoločnosť Poštovej banky, d.s.s., a.s.

Účtovná závierka za 1. polrok, končiaci 30. júna 2013 zostavená v súlade s IAS 34 Priebežné finančné vykazovanie v znení prijatom Európskou úniou

- Manažment a im blízke osoby

Pohľadávky	popis operácie	k 30. júnu 2013	k 31. decembru 2012
Predstavenstvo	benefit štat. org.	12	17

Závazky		k 30. júnu 2013	k 31. decembru 2012
Predstavenstvo	odmeny	26	150

Prehľad nákladov a výnosov z operácií uskutočnených so spriaznenými osobami:

- Materská spoločnosť:

Náklady	popis operácie	k 30. júnu 2013	k 30. júnu 2012
	IT služby	(3)	(14)
	nájomné	0	(7)
	ostatné	(6)	(14)

- Ostatné spriaznené strany:

Náklady	popis operácie	k 30. júnu 2013	k 30. júnu 2012
PPSS, a.s.	IT služby	(4)	(9)
POBA Servis, a.s.	nájom	(36)	(68)

Výnosy	popis operácie	k 30. júnu 2013	k 30. júnu 2012
PROSPERITA akciový negarantovaný d.f.	popl. za správu, vedenie a zhod. majetku v d.f.	551	1 039
BENEFIT zmiešaný negarantovaný d.f.	popl. za správu, vedenie a zhod. majetku v d.f.	217	456
STABILITA dlhopisový garantovaný d.f.	popl. za správu, vedenie a zhod. majetku v d.f.	346	210
PERSPEKTÍVA indexový negarantovaný d.f.	popl. za správu, vedenie a zhod. majetku v d.f.	6	0

Dôchodková správcovská spoločnosť Poštovej banky, d.s.s., a.s.

Účtovná závierka za 1. polrok, končiaci 30. júna 2013 zostavená v súlade s IAS 34 Priebežné finančné vykazovanie v znení prijatom Európskou úniou

- Manažment a im blízke osoby

Náklady	popis operácie	k 30. júnu 2013	k 30. júnu 2012
Predstavenstvo	príjmy zo závislej činnosti, z toho	(46)	(378)
	odmena	(42)	(332)
	nepeňažný príjem	(7)	(3)
Dozorná rada	odmena	0	0

Spoločnosť nevydala žiadne záruky za spriaznené osoby. Spoločnosť neprijala žiadne záruky od spriaznených osôb.

17. Identifikácia a riadenie rizík

Spoločnosť identifikovala v rámci svojej činnosti nasledovné riziká:

- **Úverové riziko**

Úverové riziko predstavuje potenciálnu stratu pre Spoločnosť, ktorá súvisí s neschopnosťou alebo neochotou dlžníka plniť si svoje záväzky voči Spoločnosti v stanovenom čase a rozsahu. Objem vystavenia sa tomuto riziku je vyjadrený účtovnou hodnotou tohto majetku v súvahe, ktorá vyjadruje najvyššiu možnú účtovnú stratu, ktorá by musela byť zaúčtovaná v prípade, že protistrana úplne zlyhá pri plnení svojich zmluvných záväzkov a všetky zábezpeky a záruky by mali nulovú hodnotu. Táto hodnota preto vysoko prevyšuje očakávané straty. Úverové riziko je spojené tiež so zmenou trhového vnímania úverovej bonity dlžníka/emitenta. S poklesom bonity klesá aj hodnota investičných nástrojov dlžníka/emitenta.

Spoločnosť neposkytla žiadne úvery a neeviduje pohľadávky po splatnosti voči tretím osobám. Majetok Spoločnosti je zhodnocovaný formou depozitných operácií u svojho depozitára, spoločnosti ING Bank N.V., pobočka zahraničnej banky a kúpou štátnych a iných dlhopisov s vysokým kreditným ratingom.

- **Trhové riziko**

Trhové riziko vyplýva zo zmien úrokovej sadzby, kurzového vývoja, vývoja trhových cien cenných papierov, z komoditných a iných rizík, okrem úverového.

- **Úrokové riziko**

Úrokové riziko znamená riziko straty vyplývajúce zo zmien úrokových mier a ich vplyvu na hodnotu majetku Spoločnosti.

Úročený majetok Spoločnosti zahŕňa bežné účty vo výške 928 tis. EUR (k 31. decembru 2012: 610 tis. EUR) a finančný majetok určený na predaj vo výške 3 885 tis. EUR (k 31. decembru

Dôchodková správcovská spoločnosť Poštovej banky, d.s.s., a.s.

Účtovná závierka za 1. polrok, končiaci 30. júna 2013 zostavená v súlade s IAS 34 Priebežné finančné vykazovanie v znení prijatom Európskou úniou

2012: 3 882 tis. EUR). Cenné papiere v majetku spoločnosti majú stanovený fixný úrok až do splatnosti jednotlivých dlhopisov.

Spoločnosť nemá žiadne záväzky, ktoré by boli úročené.

Z uvedeného vyplýva, že Spoločnosť nie je vystavená významnému úrokovému riziku.

Zmena úrokovej sadzby má významný vplyv na výsledok testu na zníženie hodnoty časovo rozlíšených obstarávacích nákladov, keďže sa test vykonáva prostredníctvom diskontovaných odhadovaných budúcich peňažných tokov. Analýza citlivosti pre tento majetok je uvedená vyššie v poznámkach.

- **Menové riziko**

Menové riziko znamená riziko straty vyplývajúce zo zmien výmenných kurzov mien a ich vplyvu na hodnotu majetku spoločnosti.

Majetok a záväzky spoločnosti sú k 30. júnu 2013 denominované prevažne v EUR, (k 31. decembru 2012: v EUR).

Z uvedeného vyplýva, že spoločnosť nie je vystavená významnému menovému riziku.

- **Operačné riziko**

Spoločnosť je vystavená riziku legislatívnych zmien z dôvodu zmeny politickej situácie. Zákon o sds bol od svojej účinnosti viackrát novelizovaný. V súčasnosti nie je možné toto riziko kvantifikovať.

- **Riziko likvidity**

Riziko likvidity vzniká v rámci všeobecného financovania činností spoločnosti a riadenia jej finančnej situácie. Zahŕňa riziko neschopnosti financovať majetok v dohodnutej dobe splatnosti a taktiež riziko neschopnosti realizovať majetok za rozumnú cenu v primeranom časovom horizonte.

V nasledovnej tabuľke je uvedená analýza finančného majetku a záväzkov spoločnosti zoskupených podľa zostatkovej doby splatnosti. Táto analýza predstavuje najopatrnejší variant zostatkových dôb splatnosti. V prípade záväzkov je vykázané najskoršie možné splatenie a pre majetok najneskoršie možné splatenie. Majetok a záväzky, ktoré nemajú stanovenú splatnosť, sú vykázané v kategórii „nešpecifikované“. Náklady budúcich období nie sú v nasledovnej tabuľke zaradené z dôvodu, že sa jedná o položky finančného majetku bez budúcich peňažných tokov.

Dôchodková správcovská spoločnosť Poštovej banky, d.s.s., a.s.

Účtovná závierka za 1. polrok, končiaci 30. júna 2013 zostavená v súlade s IAS 34 Priebežné finančné vykazovanie v znení prijatom Európskou úniou

k 30. júnu 2013:

Finančný majetok	do 3 mesiacov	do 1 roka	do 5 rokov	nad 5 rokov	nešpecif.	Spolu
Peniaze a peňažné ekvivalenty	928	0	0	0	0	928
Pohľadávky voči bankám	0	0	0	0	0	0
Finančný majetok na predaj	48	200	4 261	0	0	4 509
Ostatný majetok	0	0	0	0	682	682
Spolu	976	200	4 261	0	682	6 119
Finančné záväzky						
Ostatné záväzky	0	12	0	0	150	162
Spolu	0	12	0	0	150	162
Čistá výška budúcich peňažných tokov	976	188	4 261	0	532	5 957

k 31. decembru 2012:

Finančný majetok	do 3 mesiacov	do 1 roka	do 5 rokov	nad 5 rokov	nešpecif.	Spolu
Peniaze a peňažné ekvivalenty	610	0	0	0	0	610
Pohľadávky voči bankám	0	0	0	0	0	0
Finančný majetok na predaj	79	169	4 335	0	0	4 583
Ostatný majetok	0	0	0	0	508	508
Spolu	689	169	4 335	0	508	5 701
Finančné záväzky						
Ostatné záväzky	0	0	0	0	383	383
Spolu	0	0	0	0	383	383
Čistá výška budúcich peňažných tokov	689	169	4 335	0	125	5 318

Spoločnosť má dostatok finančných zdrojov na svoju činnosť, a z toho dôvodu nie je v súčasnosti a ani v strednodobom horizonte (5 rokov) ohrozená jej likvidita.

- **Kapitálová primeranosť**

Spoločnosť podlieha zákonným požiadavkám na potrebu kapitálovej primeranosti vlastných zdrojov, pričom na jej posúdenie sa používa niekoľko hľadísk v súlade s platným zákonom o starobnom dôchodkovom sporení a vyhláškou NBS č.101/2008.

Štruktúra kapitálovej primeranosti Spoločnosti v zmysle platnej legislatívy:

Dôchodková správcovská spoločnosť Poštovej banky, d.s.s., a.s.

Účtovná závierka za 1. polrok, končiaci 30. júna 2013 zostavená v súlade s IAS 34 Priebežné finančné vykazovanie v znení prijatom Európskou úniou

	k 30. júnu 2013	k 31. decembru 2012
Základné vlastné zdroje	12 243	22 738
Položky znižujúce základné vlastné zdroje	(1 624)	(12 420)
Vlastné zdroje celkom	10 619	10 318
Likvidný majetok dôchodkovej správcovskej spoločnosti	5 305	4 492
Hodnota majetku v dôchodkových fondoch spolu	298 302	304 951
¼ všeobecných prevádzk. výdavkov za predch. obd.	472	404
A. Minimálny limit likvidného majetku (odvodený od prevádzkových výdavkov)	472	404
Údaj o splnení	10 619	10 318
B. Minimálny limit vlastných zdrojov (odvodený od majetku v spravovaných fondoch)	0,005	0,005
Údaj o splnení	0,018	0,015

Spoločnosť k 30. júnu 2013 a k 31. decembru 2012 spĺňala všetky požiadavky na kapitálovú primeranosť.

18. Reálna hodnota finančného majetku

Vzhľadom na skutočnosť, že finančný majetok a finančné záväzky vykázané v súvahe k 30. júnu 2013 a k 31. decembru 2012, okrem finančného majetku vykázaného v reálnej hodnote, predstavujú zostatky peňažných prostriedkov na bežných účtoch, krátkodobé pohľadávky a krátkodobé záväzky možno konštatovať, že reálna hodnota tohto majetku a záväzkov nie je významne odlišná od ich účtovnej hodnoty.

Spoločnosť používa nasledovnú hierarchiu oceňovacích techník pre určenie a vykazovanie reálnej hodnoty finančných nástrojov:

- Úroveň 1: trhové (neupravené) ceny na aktívnych trhoch pre identický majetok a záväzky;
- Úroveň 2: iné techniky, u ktorých sú priamo alebo nepriamo na trhu pozorovateľné všetky vstupy s významným efektom na reálnu cenu;
- Úroveň 3: techniky, u ktorých nie sú pozorovateľné trhové údaje s významným efektom na reálnu cenu.

Nasledujúca tabuľka približuje metódy oceňovania používané pri určovaní reálnej hodnoty finančných nástrojov oceňovaných reálnou hodnotou:

Dôchodková správcovská spoločnosť Poštovej banky, d.s.s., a.s.

Účtovná závierka za 1. polrok, končiaci 30. júna 2013 zostavená v súlade s IAS 34 Priebežné finančné vykazovanie v znení prijatom Európskou úniou

k 30. júnu 2013:

Názov CP	Úroveň 1	Úroveň 2	Úroveň 3	Trhová hodnota spolu
Štátne dlhopisy SR	1 316	0	0	1 316
Ostatné dlhopisy	2 569	0	0	2 569
Celkom	3 885	0	0	3 885

k 31. decembru 2012:

Názov CP	Úroveň 1	Úroveň 2	Úroveň 3	Trhová hodnota spolu
Štátne dlhopisy SR	1 356	0	0	1 356
Ostatné dlhopisy	2 526	0	0	2 526
Celkom	3 882	0	0	3 882

19. Koncentrácia majetku a záväzkov

Spoločnosť má významnú koncentráciu majetku voči ING Bank N.V., pobočka zahraničnej banky, ktorá je depozitárom fondov v správe Spoločnosti a to z dôvodu ustanovení §101 ods. 3 zákona o sds. Zavedenie postupov pre zabezpečenie akceptovanej koncentrácie úverového rizika nebolo z týchto dôvodov realizované.

20. Prehľad o podmienených aktívach prevzatých na správu a riadenie a o iných aktívach a pasívach.

Podsúvahové položky k 30. júnu 2013 tvoria portfóliá dôchodkových fondov v hodnote celkom 298 302 tis. EUR, k 31. decembru 2012: 304 453 tis. EUR.

Spoločnosť nemá žiadne ďalšie záväzky, ktoré sa nesledujú v bežnom účtovníctve a neuvádzajú sa v súvahe.

Nakoľko mnohé oblasti slovenského daňového práva doteraz neboli dostatočne overené praxou, existuje neistota v tom, ako ich budú daňové orgány aplikovať. Mieru tejto neistoty nie je možné kvantifikovať a zanikne až potom, keď budú k dispozícii právne precedensy, prípadne oficiálne interpretácie príslušných orgánov.

Dôchodková správcovská spoločnosť Poštovej banky, d.s.s., a.s.

Účtovná závierka za 1. polrok, končiaci 30. júna 2013 zostavená v súlade s IAS 34 Priebežné finančné vykazovanie v znení prijatom Európskou úniou

21. Údaje o udalostiach, ktoré nastali medzi dňom, ku ktorému sa zostavuje účtovná závierka a dňom zostavenia účtovnej závierky.

Dňom 1.7.2013 sa depozitárom Spoločnosti stala Československá obchodná banka, a.s., Michalská 18, Bratislava, SR.

26.8.2013

Dátum



Mgr. Jaroslav Pilát

Podpisy členov štatutárneho orgánu



Mgr. Vladimír Ravinger, PhD.



Mgr. Ivana Kubisová

Podpisy osôb zodpovedných za zostavenie účtovnej závierky



Ing. Eva Plulíková



Ing. Eva Plulíková

Podpis osoby zodpovednej za vedenie účtovníctva