



**Dôchodková správcovská spoločnosť Poštovej banky, d.s.s., a. s.**

**Ročná správa o hospodárení s vlastným majetkom spoločnosti**

**k 31.12.2012**

---

## Základné údaje o spoločnosti

---

Obchodné meno: Dôchodková správcovská spoločnosť Poštovej banky, d.s.s., a. s.  
Sídlo: Dvořákovo nábrežie 4, 811 02 Bratislava  
IČO: 35 904 305  
zapísaná v obchodnom registri vedenom Okresným súdom Bratislava I, oddiel  
Sa, vložka 3443/B

Depozitár: ING Bank N.V., pobočka zahraničnej banky  
Sídlo: Jesenského 4/C, Bratislava 811 02  
IČO: 30 844 754

Audítora spoločnosti: KPMG Slovensko spol. s r.o.  
Číslo licencie: 96

# Dôchodková správcovská spoločnosť Poštovej banky, d.s.s., a. s.

## 1. Kmeňový list dôchodkovej správcovskej spoločnosti

### Kmeňový list dôchodkovej správcovskej spoločnosti

Obchodné meno dôchodkovej správcovskej spoločnosti

Dôchodková správcovská spoločnosť Poštovej banky, d.s.s., a. s.

Identifikačný kód

35904305

Stav ku dňu

31.12.2012

#### Základné údaje o DSS

	č. r.	
a	b	1
<b>Sídlo DSS</b>		
Ulica a číslo	1	Dvořákovo nábrežie 4
Poštové smerovacie číslo a obec	2	811 02 Bratislava
Štát	3	SR
<b>Korešpondenčná adresa DSS</b>		
Ulica a číslo	4	Dvořákovo nábrežie 4
Poštové smerovacie číslo a obec	5	811 02 Bratislava
<b>Telekomunikačné spojenie</b>		
Číslo telefónu	6	02/59608401
Číslo faxu	7	02/59603848
E-mailová adresa	8	info@dsspabk.sk
<b>Akcie</b>		
Zaknihované akcie na meno (celková hodnota)	9	11 949 810,48 EUR
z toho: kmeňové akcie (počet, menovitá hodnota)	10	36 ks; 331 939,18 EUR
prioritné akcie (počet, menovitá hodnota)	11	
zamestnanecké akcie (počet, menovitá hodnota)	12	
ISIN akcií:	13	SK1110008341, SK1110010487
IČE akcií:	14	
<b>Iné</b>		
Predmet činnosti	15	a) vytváranie a správa dôchodkových fondov na vykonávanie starobného sporenia, b) riadenie investícií, ktorým sa rozumie zhodnocovanie majetku v dôchodkových fondoch, c) administrácia, d) propágacia a reklama dôchodkových fondov
Vykonávané činnosti	16	a) vytváranie a správa dôchodkových fondov na vykonávanie starobného sporenia, b) riadenie investícií, ktorým sa rozumie zhodnocovanie majetku v dôchodkových fondoch, c) administrácia, d) propágacia a reklama dôchodkových fondov
Evidenčný počet zamestnancov	17	18

# Dôchodková správcovská spoločnosť Poštovej banky, d.s.s., a. s.

## Člen štatutárneho orgánu DSS

č.r.	Meno a priezvisko	Funkcia	Dátum nástupu do funkcie	Číslo telefónu
a	1	2	3	4
1	Ing. Stanislav Žofčák	generálny riaditeľ a predseda predstavenstva	18.5.2011	02/59608401
2	Mgr. Jaroslav Pilát	člen predstavenstva	18.5.2011	02/59608400
3	Mgr. Vladimír Ravinger, PhD.	člen predstavenstva	30.12.2009	02/59608404

## Člen dozornej rady DSS

č.r.	Meno a priezvisko	Funkcia	Dátum nástupu do funkcie	Zamestnávateľ	Číslo telefónu
a	1	2	3	4	5
1	JUDr. Marek Tarda	člen	18.5.2011	Poštová banka, a.s.	02/59603322
2	Ing. Michal Holík	člen	18.5.2011	Poštová banka, a.s.	02/59603139
3	Ing. Roman Fečík	člen	18.5.2011	ISTROKAPITAL SE	-
4	Mgr. Jozef Salaj	člen	18.5.2011	ISTROKAPITAL SE	-
5	Ing. Pavol Lipovský	člen	18.5.2011	Poštová banka, a.s.	02/59602722

## Vedúci zamestnanec DSS

č.r.	Meno a priezvisko	Funkcia	Dátum nástupu do funkcie	Zamestnávateľ	Číslo telefónu
a	1	2	3	4	5
1	Ing. Stanislav Žofčák	vedúci oddelenia financií a účtovníctva	18.5.2011	Dôchodková správcovská spoločnosť Poštovej banky, d.s.s., a.s.	02/59608401
2	Mgr. Jaroslav Pilát	vedúci obchodu a prevádzky	18.5.2011	Dôchodková správcovská spoločnosť Poštovej banky, d.s.s., a.s.	02/59608400
3	Mgr. Vladimír Ravinger, PhD.	vedúci riadenia portfólií	30.12.2009	Dôchodková správcovská spoločnosť Poštovej banky, d.s.s., a.s.	02/59608404

## Prokurista DSS

č.r.	Meno a priezvisko	Funkcia	Dátum nástupu do funkcie	Číslo telefónu
a	1	2	3	4

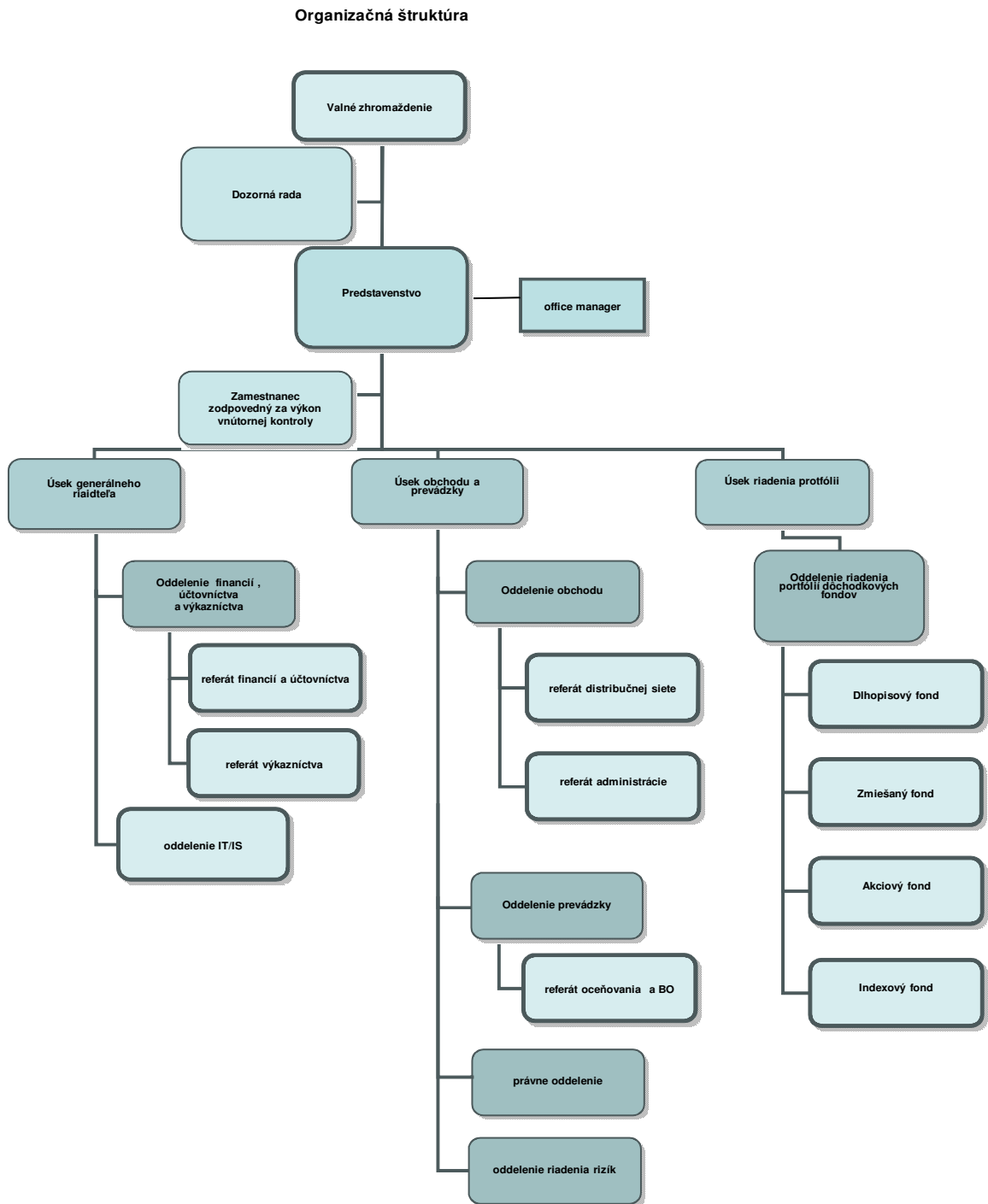
## Zodpovedný zamestnanec DSS

č.r.	Meno a priezvisko	Funkcia	Dátum nástupu do funkcie	Číslo telefónu
a	1	2	3	4
1	Mgr. Vladimír Ravinger, PhD.	riadenie portfólií dôchodkových fondov	30.12.2009	02/59608401
2	Ing. Stanislav Žofčák	riadenie portfólií dôchodkových fondov	18.5.2011	02/59608404
3	Ing. Juraj Dvorský	riadenie rizík dôchodkových fondov	1.4.2009	02/59608410
4	Ing. Eva Plulíková	účtovníctvo dôchodkových fondov a spoločnosti	1.6.2008	02/59608407





Grafické znázornenie organizačnej štruktúry DSS



# Dôchodková správcovská spoločnosť Poštovej banky, d.s.s., a. s.

## Kmeňový list dôchodkovej správcovskej spoločnosti

Obchodné meno dôchodkovej správcovskej spoločnosti

Dôchodková správcovská spoločnosť Poštovej banky, d.s.s., a. s.

Identifikačný kód

35904305

Stav ku dňu

31.12.2012

### Informácie o cudzích zdrojoch DSS

Položka	č. r.	Hodnota v tis. eur
a	b	1
<b>DLHODOBÉ ZDROJE</b>	<b>1</b>	<b>0,00</b>
Dlhodobé úvery	2	0,00
v tom: bankové úvery	2a	
dlhodobé podriadené dlhy	2b	
dlhodobé úvery od iných právnických osôb bez záväzku podriadenosti	2c	
Ostatné dlhodobé záväzky	3	0,00
v tom: dlhodobé zmenky na úhradu	3a	
emitované dlhopisy	3b	
ostatné dlhodobé záväzky	3c	
<b>KRÁTKODOBÉ ZDROJE</b>	<b>4</b>	<b>383,00</b>
Krátkodobé úvery	5	0,00
v tom: bankové úvery	5a	
krátkodobé podriadené dlhy	5b	
krátkodobé úvery od iných právnických osôb bez záväzku podriadenosti	5c	
Ostatné krátkodobé záväzky	6	383,00
v tom: krátkodobé zmenky na úhradu	6a	
emitované krátkodobé cenné papiere okrem zmeniek	6b	
záväzky z obchodného styku	6c	132,63
ostatné krátkodobé záväzky	6d	250,37
<b>CELKOM</b>	<b>7</b>	<b>383,00</b>



# Dôchodková správcovská spoločnosť Poštovej banky, d.s.s., a. s.

---

## 2. Hlásenie o najvýznamnejších skutočnostiach dôchodkovej správcovskej spoločnosti

### Hlásenie o najvýznamnejších skutočnostiach dôchodkovej správcovskej spoločnosti

Obchodné meno dôchodkovej správcovskej spoločnosti

Dôchodková správcovská spoločnosť Poštovej banky, d.s.s., a. s.

Identifikačný kód

35904305

Stav ku dňu

31.12.2012

#### a) Informácie o najvýznamnejších skutočnostiach, ktoré ovplyvnili hospodárenie dôchodkovej správcovskej spoločnosti a informácie o jeho očakávanom vývoji v nasledujúcom období

Na výsledok hospodárenia spoločnosti roku 2012 mala vplyv prijatá výška poplatkov a výška prevádzkových nákladov spoločnosti. Spoločnosť naďalej spĺňa ukazovateľ primeranosti vlastných zdrojov a výška vlastných zdrojov zohľadňuje aj predpokladaný ďalší vývoj hospodárenia spoločnosti.

Dôchodková správcovská spoločnosť Poštovej banky, d.s.s., a. s., spravovala k 31.12.2012 v dôchodkových fondoch viac ako 304 mil. EUR čo predstavuje nárast za rok o viac ako 51 mil. EUR.

Hospodárenie spoločnosti v ďalšom období budú i naďalej ovplyvňovať výnosy z prijatých poplatkov a výška prevádzkových nákladov. Výsledok hospodárenia bude plne krytý vlastnými zdrojmi spoločnosti a spoločnosť bude i naďalej plniť ukazovateľ primeranosti vlastných zdrojov.

#### b) Informácie o osobách, ktorým dôchodková správcovská spoločnosť zverila výkon činnosti podľa § 67 zákona

K 31.12.2012 nezverila Dôchodková správcovská spoločnosť Poštovej banky, d.s.s., a. s. výkon činností žiadnej osobe.

# Dôchodková správcovská spoločnosť Poštovej banky, d.s.s., a. s.

## 3. Výkaz aktív a pasív dôchodkovej správcovskej spoločnosti

### Výkaz aktív a pasív dôchodkovej správcovskej spoločnosti

Obchodné meno dôchodkovej správcovskej spoločnosti

Dôchodková správcovská spoločnosť Poštovej banky, d.s.s., a. s.

Identifikačný kód

35904305

Stav ku dňu

31.12.2012

Označenie	Položka	č. r.	Hodnota v tis. eur
a	b	c	1
<b>1.</b>	<b>Dlhodobý majetok</b>	1	<b>336</b>
a)	nehmotný majetok	2	313
b)	hmotný majetok	3	23
<b>2.</b>	<b>Obežný majetok</b>	4	<b>10 763</b>
a)	peňažné prostriedky a pohľadávky voči bankám a pobočkám zahraničných bánk	5	610
b)	dlhopisy a obdobné dlhové cenné papiere	6	3 882
c)	nástroje peňažného trhu	7	
d)	pohľadávky voči spravovaným dôchodkovým fondom	8	
e)	náklady a príjmy budúcich období	9	5 747
f)	daňové pohľadávky	10	16
g)	iný obežný majetok	11	508
<b>3.</b>	<b>Aktíva dôchodkovej správcovskej spoločnosti celkom</b>	12	<b>11 099</b>
<b>4.</b>	<b>Závazky</b>	13	<b>383</b>
<b>5.</b>	<b>Vlastné imanie</b>	14	<b>10 716</b>
a)	základné imanie	15	11 950
b)	emisné ážio	16	10 788
c)	zákonný rezervný fond	17	
d)	ostatné kapitálové fondy	18	
e)	oceňovacie rozdiely	19	85
f)	nerozdelený zisk/neuhradená strata z minulých období	20	-11 942
g)	hospodársky výsledok v schvaľovacom konaní	21	
h)	zisk/strata bežného účtovného obdobia	22	-165
<b>6.</b>	<b>Pasíva dôchodkovej správcovskej spoločnosti celkom</b>	23	<b>11 099</b>

# Dôchodková správcovská spoločnosť Poštovej banky, d.s.s., a. s.

## 4. Výkaz výnosov a nákladov dôchodkovej správcovskej spoločnosti

### Výkaz výnosov a nákladov dôchodkovej správcovskej spoločnosti

Obchodné meno dôchodkovej správcovskej spoločnosti

Dôchodková správcovská spoločnosť Poštovej banky, d.s.s., a. s.

Identifikačný kód

35904305

Stav ku dňu

31.12.2012

Označenie	Položka	č. r.	Hodnota v tis. eur
a	b	c	I
<b>1.</b>	<b>Výnosy z odplát a provízií</b>	1	<b>2 022</b>
a)	výnosy zo správy dôchodkových fondov	2	<b>1 705</b>
aa)	odplata za vedenie osobného dôchodkového účtu	3	<b>131</b>
aaa)	akciový dôchodkový fond	4	83
aab)	zmiešaný dôchodkový fond	5	35
aac)	dlhopisový dôchodkový fond	6	13
ab)	odplata za správu dôchodkového fondu	7	<b>842</b>
aba)	akciový dôchodkový fond	8	500
abb)	zmiešaný dôchodkový fond	9	220
abc)	dlhopisový dôchodkový fond	10	122
ac)	odplata za zhodnotenie majetku v dôchodkovom fonde	11	<b>732</b>
aca)	akciový dôchodkový fond	12	456
acb)	zmiešaný dôchodkový fond	13	201
acc)	dlhopisový dôchodkový fond	14	75
b)	ostatné výnosy z odplát a provízií (indexový dôchodkový fond)	15	317
<b>2.</b>	<b>Náklady na odplaty a provízie</b>	16	<b>595</b>
a)	poplatky depozitárovi za činnosť depozitára	17	21
b)	poplatky subjektu zabezpečujúcemu vyrovnanie obchodov s cennými papiermi a obchodníkovi s cený	18	
c)	poplatky banke alebo pobočke zahraničnej banky	19	1
f)	poplatky Národnej banke Slovenska a ostatné zákonné poplatky	20	27
g)	provízie pre sprostredkovateľov starobného dôchodkového sporenia	21	
h)	časové rozlíšenie provízií pre sprostredkovateľov starobného dôchodkového sporenia	22	528
i)	ostatné náklady na odplaty a provízie	23	18
<b>3.</b>	<b>Zisk/strata z odplát a provízií</b>	24	<b>1 427</b>
<b>4.</b>	<b>Finančné výnosy</b>	25	<b>124</b>
a)	výnosy z úrokov a obdobné výnosy	26	122
b)	výnosy z kurzových rozdielov	27	2
c)	ostatné finančné výnosy	28	
<b>5.</b>	<b>Finančné náklady</b>	29	<b>2</b>
a)	náklady na úroky a obdobné náklady	30	
b)	náklady na kurzové rozdiely	31	2
c)	náklady súvisiace s akciami dôchodkovej správcovskej spoločnosti	32	
d)	nákladové úroky z prijatých pôžičiek	33	
e)	ostatné finančné náklady	34	
<b>6.</b>	<b>Zisk/strata z operácií s cennými papiermi a z derivátových operácií</b>	35	
<b>7.</b>	<b>Výnosy z precenenia cenných papierov</b>	36	
<b>8.</b>	<b>Náklady na precenenie cenných papierov</b>	37	
<b>9.</b>	<b>Zisk/strata z precenenia cenných papierov</b>	38	
<b>10.</b>	<b>Zisk/strata z predaja a prevodu hmotného a nehmotného majetku</b>	39	
<b>11.</b>	<b>Personálne náklady</b>	40	<b>684</b>
<b>12.</b>	<b>Odpisy majetku</b>	41	<b>85</b>
<b>13.</b>	<b>Náklady na propagáciu a reklamu</b>	42	<b>30</b>
<b>14.</b>	<b>Ostatné náklady</b>	43	<b>948</b>
a)	náklady na tvorbu rezerv	44	
b)	náklady na tvorbu opravných položiek	45	455
c)	náklady zverené činnosti	46	
d)	náklady na audit, právne a daňové poradenstvo	47	76
e)	náklady na informačné technológie	48	255
f)	iné ostatné náklady	49	162
<b>15.</b>	<b>Ostatné výnosy</b>	50	<b>1</b>
a)	výnosy zo zrušenia rezerv	51	1
b)	výnosy zo zrušenia opravných položiek a z odpísaných pohľadávok	52	
c)	iné ostatné výnosy	53	
<b>16.</b>	<b>Zisk/strata dôchodkovej správcovskej spoločnosti za účtovné obdobie pred zdanením</b>	54	<b>-197</b>
<b>17.</b>	<b>Daň z príjmov</b>	55	<b>-32</b>
<b>18.</b>	<b>Zisk/strata dôchodkovej správcovskej spoločnosti za účtovné obdobie po zdanení</b>	56	<b>-165</b>

## Dôchodková správcovská spoločnosť Poštovej banky, d.s.s., a. s.

### 5. Účtovná závierka dôchodkovej správcovskej spoločnosti

#### Výkaz o finančnej situácii ( v tisícoch EUR )

Majetok	Poznámka	31.12.2012	31.12.2011	31.12.2010
Peniaze a peňažné ekvivalenty	3	610	1 691	140
Pohľadávky voči bankám	4	0	0	1 609
Finančný majetok na predaj	5	3 882	2 227	2 263
Daňové pohľadávky	6	0	5	3
Odložené daňové pohľadávky		16	0	0
Nehmotný majetok	7	313	129	58
Stroje, prístroje a zariadenia	7	23	21	0
Ostatný majetok	8	508	342	270
Náklady a príjmy budúcich období	9	5 747	6 680	7 352
<b>Majetok celkom</b>		<b>11 099</b>	<b>11 095</b>	<b>11 695</b>
<b>Závazky</b>				
Odložené daňové záväzky	6	0	0	4
Ostatné záväzky	10	383	284	279
<b>Závazky celkom</b>		<b>383</b>	<b>284</b>	<b>283</b>
<b>Vlastné imanie</b>				
Základné imanie	11	11 950	11 950	11 950
Emisné ážio	11	10 788	10 788	10 788
Oceňovacie rozdiely z fin. majetku na predaj		85	15	75
Neuhradená strata minulých rokov		(11 942)	(11 401)	(10 275)
Strata bežného účtovného obdobia		(165)	(541)	(1 126)
<b>Vlastné imanie celkom</b>		<b>10 716</b>	<b>10 811</b>	<b>11 412</b>
<b>Závazky a vlastné imanie celkom</b>		<b>11 099</b>	<b>11 095</b>	<b>11 695</b>

# Dôchodková správcovská spoločnosť Poštovej banky, d.s.s., a. s.

## Výkaz komplexného výsledku ( v tisícoch EUR )

	Poznámka	31.12.2012	31.12.2011	31.12.2010
Výnosy z úrokov a obdobné výnosy	12	122	109	101
Náklady na platené úroky a obdobné náklady		0	0	0
<b>Čisté úrokové výnosy</b>		<b>122</b>	<b>109</b>	<b>101</b>
Výnosy z poplatkov a provízií	13	2 022	1 309	1 106
Náklady na poplatky a provízie	13	(595)	(533)	(536)
<b>Čisté výnosy z poplatkov a provízií</b>		<b>1 427</b>	<b>776</b>	<b>570</b>
Čistý zisk alebo strata z finančných operácií		0	0	0
Ostatné prevádzkové výnosy		1	8	11
<b>Celkové prevádzkové výnosy</b>		<b>1 550</b>	<b>893</b>	<b>682</b>
Personálne náklady	14	(684)	(532)	(554)
Odpisy hmotného a nehmotného majetku		(85)	(19)	(134)
Ostatné všeobecné prevádzkové náklady	15	(523)	(530)	(397)
<b>Celkové prevádzkové náklady</b>		<b>(1 292)</b>	<b>(1 081)</b>	<b>(1 085)</b>
Tvorba /zúčtovanie opravnej položky		(455)	(348)	(724)
<b>Opravné položky</b>		<b>(455)</b>	<b>(348)</b>	<b>(724)</b>
<b>Zisk pred zdanením</b>		<b>(197)</b>	<b>(536)</b>	<b>(1 127)</b>
Daň z príjmov	16	32	(5)	1
z toho splatná daň		0	0	0
z toho odložená daň		32	(5)	1
<b>Čistý zisk za účtovné obdobie</b>		<b>(165)</b>	<b>(541)</b>	<b>(1 126)</b>
Oceňovacie rozdiely z fin. majetku na predaj		70	(60)	7
<b>Komplexný výsledok</b>		<b>(95)</b>	<b>(601)</b>	<b>(1 119)</b>

# Dôchodková správcovská spoločnosť Poštovej banky, d.s.s., a. s.

## 6. Skrátená verzia ročnej správy o hospodárení s vlastným majetkom

### Skrátená verzia ročnej správy o hospodárení s vlastným majetkom dôchodkovej správcovskej spoločnosti

Obchodné meno dôchodkovej správcovskej spoločnosti

Stav ku dňu

Dôchodková správcovská spoločnosť Poštovej banky, d.s.s., a. s.

31.12.2012

#### Výkaz aktív a pasív dôchodkovej správcovskej spoločnosti

Označenie	Položka	čís. r.	Hodnota v tis. eur k 31.12.2012	Hodnota v tis. eur k 31.12.2011	Hodnota v tis. eur k 31.12.2010
a	b	c	1	2	3
1.	Dlhodobý majetok	1	3 882	2 227	2 263
2.	Obežný majetok	2	7 217	8 868	9 432
3.	<b>Aktíva dôchodkovej správcovskej spoločnosti celkom</b>	<b>3</b>	<b>11 099</b>	<b>11 095</b>	<b>11 695</b>
4.	Závazky	4	383	284	283
5.	Vlastné imanie	5			
a)	základné imanie	6	11 950	11 950	11 950
b)	emisné ážio	7	10 788	10 788	10 788
c)	zákonný rezervný fond	8			
d)	ostatné kapitálové fondy	9			
e)	oceňovacie rozdiely	10	85	15	75
f)	nerozdelený zisk/(neuhradená strata) z minulých období	11	-11 942	-11 401	-10 275
g)	hospodársky výsledok v schvalovacom konaní	12			
h)	zisk/(strata) bežného účtovného obdobia	13	-165	-541	-1 126
6.	<b>Pasíva dôchodkovej správcovskej spoločnosti celkom</b>	<b>14</b>	<b>11 099</b>	<b>11 095</b>	<b>11 695</b>

#### Výkaz výnosov a nákladov dôchodkovej správcovskej spoločnosti

Označenie	Položka	čís. r.	Hodnota v tis. eur k 31.12.2012	Hodnota v tis. eur k 31.12.2011	Hodnota v tis. eur k 31.12.2010
a	b	c	1	2	3
1.	Výnosy z odplát a provízií	1	2 022	1 309	1 106
2.	Náklady na odplaty a provízie	2	595	533	536
3.	Zisk/(strata) z odplát a provízií	3	1 427	776	570
4.	Finančné výnosy	4	122	109	101
5.	Finančné náklady	5	455	348	724
6.	Zisk/(strata) z operácií s cennými papiermi a z derivátových operácií	6			
7.	Zisk/(strata) z precenenia cenných papierov	7			
8.	Zisk/(strata) z predaja a prevodu hmotného a nehmotného majetku	8			
9.	Personálne náklady	9	684	532	554
10.	Odpisy majetku	10	85	19	134
11.	Náklady na propagáciu a reklamu	11	30	14	8
12.	Ostatné náklady	12	493	516	389
13.	Ostatné výnosy	13	1	8	11
14.	<b>Zisk/(strata) dôchodkovej správcovskej spoločnosti za účtovné obdobie pred zdanením</b>	<b>14</b>	<b>-197</b>	<b>-536</b>	<b>-1 127</b>
15.	Daň z príjmov	15	-32	5	-1
16.	<b>Zisk/(strata) dôchodkovej správcovskej spoločnosti za účtovné obdobie po zdanení celkom</b>	<b>16</b>	<b>-165</b>	<b>-541</b>	<b>-1 126</b>

**Dôchodková správcovská spoločnosť Poštovej banky, d.s.s., a.s.**

## **ÚČTOVNÁ ZÁVIERKA**

**za rok končiaci 31. decembra 2012**

zostavená v súlade  
s Medzinárodnými štandardmi finančného výkazníctva  
v znení prijatom Európskou úniou

## OBSAH

	Strana
Správa nezávislého audítora	1 - 2
Výkaz o finančnej situácii	3
Výkaz komplexného výsledku	4
Výkaz o zmenách vo vlastnom imaní	5
Výkaz o peňažných tokoch	6
Poznámky k účtovnej závierke	7 - 38





**KPMG Slovensko spol. s r. o.**  
Dvořákovo nábrežie 10  
P. O. Box 7  
820 04 Bratislava 24  
Slovakia

Telephone +421 (0)2 59 98 41 11  
Fax +421 (0)2 59 98 42 22  
Internet www.kpmg.sk

## Správa nezávislého audítora

Akcionárom, dozornej rade a predstavenstvu spoločnosti Dôchodková správcovská spoločnosť Poštovej banky, d.s.s., a.s.:

Uskutočnili sme audit priloženej účtovnej závierky spoločnosti Dôchodková správcovská spoločnosť Poštovej banky, d.s.s., a.s. ("spoločnosť"), ktorá obsahuje výkaz o finančnej situácii k 31. decembru 2012, výkazy komplexného výsledku, zmien vlastného imania a peňažných tokov za rok končiaci sa 31. decembra 2012, ako aj poznámky obsahujúce súhrn významných účtovných zásad a účtovných metód a ďalších vysvetľujúcich informácií.

### *Zodpovednosť štatutárneho orgánu spoločnosti*

Štatutárny orgán spoločnosti je zodpovedný za zostavenie účtovnej závierky, ktorá poskytuje pravdivý a verný obraz v súlade s Medzinárodnými štandardmi finančného výkazníctva v znení prijatom Európskou úniou a za tie interné kontroly, ktoré považuje za potrebné na zostavenie účtovnej závierky, ktorá neobsahuje významné nesprávnosti, či už v dôsledku podvodu alebo chyby.

### *Zodpovednosť audítora*

Našou zodpovednosťou je vyjadriť názor na túto účtovnú závierku na základe nášho auditu. Audit sme uskutočnili v súlade s Medzinárodnými audítorskými štandardmi. Podľa týchto štandardov máme dodržiavať etické požiadavky, naplánovať a vykonať audit tak, aby sme získali primerané uistenie, že účtovná závierka neobsahuje významné nesprávnosti.

Súčasťou auditu je uskutočnenie postupov na získanie audítorských dôkazov o sumách a údajoch vykázaných v účtovnej závierke. Zvolené postupy závisia od úsudku audítora, vrátane posúdenia rizík významnej nesprávnosti v účtovnej závierke, či už v dôsledku podvodu alebo chyby. Pri posudzovaní tohto rizika audítora berie do úvahy interné kontroly relevantné pre zostavenie účtovnej závierky, ktorá poskytuje pravdivý a verný obraz, aby mohol vypracovať audítorské postupy vhodné za daných okolností, nie však na účely vyjadrenia názoru na účinnosť interných kontrol účtovnej jednotky. Audit ďalej zahŕňa zhodnotenie vhodnosti použitých účtovných zásad a účtovných metód a primeranosti účtovných odhadov uskutočnených štatutárnym orgánom spoločnosti, ako aj zhodnotenie prezentácie účtovnej závierky ako celku.

Sme presvedčení, že audítorské dôkazy, ktoré sme získali, sú dostatočné a vhodné ako východisko pre náš názor.



*Názor*

Podľa nášho názoru účtovná závierka poskytuje pravdivý a verný obraz finančnej situácie spoločnosti k 31. decembru 2012, výsledku jej hospodárenia a peňažných tokov za rok končiaci sa 31. decembra 2012 v súlade s Medzinárodnými štandardmi finančného výkazníctva v znení prijatom Európskou úniou.

28. marec 2013  
Bratislava, Slovenská republika

Audítorská spoločnosť:  
KPMG Slovensko spol. s r. o.  
Licencia SKAU č. 96



Zodpovedný audítor:  
Robert Jung  
Licencia UDVA č. 973

**Dôchodková správcovská spoločnosť Poštovej banky, d.s.s., a.s.**

Účtovná závierka za rok končiaci 31. decembra 2012 zostavená v súlade s Medzinárodnými štandardmi finančného výkazníctva v znení prijatom Európskou úniou

**Výkaz o finančnej situácii  
( v tisícoch EUR )**

	Poznámka	31.12.2012	31.12.2011
<b>Majetok</b>			
Peniaze a peňažné ekvivalenty	2	610	1 691
Finančný majetok na predaj	3	3 882	2 227
Daňové pohľadávky	4	16	5
Nehmotný majetok	5	313	129
Stroje, prístroje a zariadenia	5	23	21
Ostatný majetok	6	508	342
Náklady a príjmy budúcich období	7	5 747	6 680
<b>Majetok celkom</b>		<b>11 099</b>	<b>11 095</b>
<b>Záväzky</b>			
Ostatné záväzky	8	383	284
<b>Záväzky celkom</b>		<b>383</b>	<b>284</b>
<b>Vlastné imanie</b>			
Základné imanie	9	11 950	11 950
Emisné ážio	9	10 788	10 788
Oceňovacie rozdiely z fin. majetku na predaj		85	15
Neuhradená strata minulých rokov		(11 942)	(11 401)
Strata bežného účtovného obdobia		(165)	(541)
<b>Vlastné imanie celkom</b>		<b>10 716</b>	<b>10 811</b>
<b>Záväzky a vlastné imanie celkom</b>		<b>11 099</b>	<b>11 095</b>

Poznámky na stranách 7 až 38 sú neoddeliteľnou súčasťou účtovnej závierky.

**Dôchodková správcovská spoločnosť Poštovej banky, d.s.s., a.s.**

Účtovná zvierka za rok končiaci 31. decembra 2012 zostavená v súlade s Medzinárodnými štandardmi finančného výkazníctva v znení prijatom Európskou úniou

**Výkaz komplexného výsledku  
( v tisícoch EUR )**

	Poznámka	31.12.2012	31.12.2011
Výnosy z úrokov a obdobné výnosy	10	122	109
Náklady na platené úroky a obdobné náklady		0	0
<b>Čisté úrokové výnosy</b>		<b>122</b>	<b>109</b>
Výnosy z poplatkov a provízií	11	2 022	1 309
Náklady na poplatky a provízie	11	(595)	(533)
<b>Čisté výnosy z poplatkov a provízií</b>		<b>1 427</b>	<b>776</b>
Čistý zisk alebo strata z finančných operácií		0	0
Ostatné prevádzkové výnosy		1	8
<b>Celkové prevádzkové výnosy</b>		<b>1 550</b>	<b>893</b>
Personálne náklady	12	(684)	(532)
Odpisy hmotného a nehmotného majetku		(85)	(19)
Ostatné všeobecné prevádzkové náklady	13	(523)	(530)
<b>Celkové prevádzkové náklady</b>		<b>(1 292)</b>	<b>(1 081)</b>
Tvorba /zúčtovanie opravnej položky		(455)	(348)
<b>Opravné položky</b>		<b>(455)</b>	<b>(348)</b>
<b>Strata pred zdanením</b>		<b>(197)</b>	<b>(536)</b>
Daň z príjmov	14	32	(5)
z toho splatná daň		0	0
z toho odložená daň		32	(5)
<b>Strata za účtovné obdobie</b>		<b>(165)</b>	<b>(541)</b>
Oceňovacie rozdiely z fin. majetku na predaj		70	(60)
<b>Komplexný výsledok</b>		<b>(95)</b>	<b>(601)</b>

Poznámky na stranách 7 až 38 sú neoddeliteľnou súčasťou účtovnej zvierky.

**Dôchodková správcovská spoločnosť Poštovej banky, d.s.s., a.s.**

Účtovná závierka za rok končiaci 31. decembra 2012 zostavená v súlade s Medzinárodnými štandardmi finančného výkazníctva v znení prijatom Európskou úniou

**Výkaz o zmenách vo vlastnom imaní  
( v tisícoch EUR )**

	Základné imanie	Emisné ážio	Rezervné fondy	Oceňovacie rozdiely z fin. majetku na predaj	Neuhradená strata minulých rokov	Zisk/Strata bežného účtovného obdobia	SPOLU
<b>stav k 1.1.2011</b>	<b>11 950</b>	<b>10 788</b>	<b>0</b>	<b>75</b>	<b>(10 275)</b>	<b>(1 126)</b>	<b>11 412</b>
prevod na neuhradenú stratu minulých rokov					(1 126)	1 126	0
komplexný výsledok				(60)		(541)	(601)
<b>stav k 31.12.2011</b>	<b>11 950</b>	<b>10 788</b>	<b>0</b>	<b>15</b>	<b>(11 401)</b>	<b>(541)</b>	<b>10 811</b>
prevod na neuhradenú stratu minulých rokov					(541)	541	0
komplexný výsledok				70		(165)	(95)
<b>stav k 31.12.2012</b>	<b>11 950</b>	<b>10 788</b>	<b>0</b>	<b>85</b>	<b>(11 942)</b>	<b>(165)</b>	<b>10 716</b>

Poznámky na stranách 7 až 38 sú neoddeliteľnou súčasťou účtovnej závierky.

**Dôchodková správcovská spoločnosť Poštovej banky, d.s.s., a.s.**

Účtovná závierka za rok končiaci 31. decembra 2012 zostavená v súlade s Medzinárodnými štandardmi finančného výkazníctva v znení prijatom Európskou úniou

**Výkaz o peňažných tokoch  
(v tisícoch EUR)**

	k 31. 12. 2012	k 31. 12. 2011
<b><u>Peňažné toky z prevádzkových činností</u></b>		
<b>Zisk pred zdanením</b>	<b>(197)</b>	<b>(536)</b>
Úpravy o nepeňažné operácie:		
Odpisy dlhodobého majetku	85	19
Úroky účtované do nákladov	0	0
Úroky účtované do výnosov	(122)	(109)
Zisk z predaja dlhodobého majetku	0	(4)
Umorovanie a tvorba opravnej položky k nákladom budúcich období	937	707
<b>Peňažné toky z prevádzkových činností pred zmenami prevádzkového kapitálu, prijatými a platenými úrokmi a zaplatenou daňou z príjmu</b>	<b>703</b>	<b>77</b>
<b>Zmena pracovného kapitálu:</b>		
Zmena stavu nákladov a príjmov budúcich obd. (iných ako DAC)	(4)	(35)
Zmena stavu ostatného majetku	(166)	(72)
Zmena stavu ostatných záväzkov	99	5
<b>Peňažné prostriedky použité v prevádzkových činnostiach pred prijatými a platenými úrokmi a zaplatenou daňou z príjmu</b>	<b>632</b>	<b>(25)</b>
Zaplatené úroky	0	0
Prijaté úroky	105	80
Zaplatená daň z príjmov	(1)	3
<b>Čisté peňažné toky z prevádzkovej činnosti</b>	<b>736</b>	<b>58</b>
<b><u>Peňažné toky z investičnej činnosti</u></b>		
Nákup dlhodobého majetku	(271)	(111)
Predaj dlhodobého majetku	0	4
Nákup finančného majetku	(2 542)	0
Predaj finančného majetku	996	0
<b>Čisté peňažné toky z investičnej činnosti</b>	<b>(1 817)</b>	<b>(107)</b>
<b>Čistý prírastok v peňažných prostriedkoch a peňažných ekvivalentoch</b>	<b>(1 081)</b>	<b>(49)</b>
Peňažné prostriedky a peňažné ekvivalenty k 1. januáru	1 691	1 740
<b>Peňažné prostriedky a peňažné ekvivalenty ku koncu obdobia</b>	<b><u>610</u></b>	<b><u>1 691</u></b>

\*DAC - angl. deferred acquisition costs – časovo rozlíšené provízie

Poznámky na stranách 7 až 38 sú neoddeliteľnou súčasťou účtovnej závierky.

**Dôchodková správcovská spoločnosť Poštovej banky, d.s.s., a.s.**

Účtovná závierka za rok končiaci 31. decembra 2012 zostavená v súlade s Medzinárodnými štandardmi finančného výkazníctva v znení prijatom Európskou úniou

**VŠEOBECNÉ INFORMÁCIE O ÚČTOVNEJ JEDNOTKE**

Dôchodková správcovská spoločnosť Poštovej banky, d.s.s., a.s. (ďalej len „Spoločnosť“), IČO 35 904 305, IČ DPH SK7020000680 so sídlom Dvořákovo nábrežie 4, 811 02 Bratislava bola založená dňa 28. júna 2004 a zapísaná do obchodného registra dňa 20. októbra 2004 (Obchodný register Okresného súdu Bratislava I., oddiel: Sa, vložka 3443/B)

Právna forma: akciová spoločnosť

V zmysle zákona č.43/2004 Z. z. o starobnom dôchodkovom sporení v znení neskorších predpisov (ďalej aj „zákon o sds“) udelil Úrad pre finančný trh dňa 7. októbra 2004 povolenie na vznik a činnosť Spoločnosti pod číslom GRUFT- 006/2004/PDSS.

Spoločnosť vykonáva svoju činnosť na území Slovenskej republiky.

Predmet činnosti podľa výpisu z obchodného registra:

- a) vytváranie a správa dôchodkových fondov na vykonávanie starobného dôchodkového sporenia na základe povolenia na vznik a činnosť dôchodkovej správcovskej spoločnosti udeleného Úradom pre finančný trh podľa zákona č. 43/2004 Z. z. o starobnom dôchodkovom sporení,
- b) riadenie investícií, ktorým sa rozumie zhodnocovanie majetku v dôchodkovom fonde na základe rozhodnutia dôchodkovej správcovskej spoločnosti,
- c) administrácia v zmysle § 47 ods. 2 písm. b/ body 1 až 14 zákona č. 43/2004 Z. z. o starobnom dôchodkovom sporení,
- d) propagácia a reklama dôchodkových fondov.

Štatutárne, dozorné a riadiace orgány :

Predstavenstvo: Ing. Stanislav Žofčák – predseda (od 18.5.2011 )  
Mgr. Vladimír Ravinger, PhD. – člen (od 30.12.2009)  
Mgr. Jaroslav Pilát – člen (od 18.5.2011)  
Ing. Radko Semančík – člen (do 18.5.2011)  
Mgr. Vladimír Šošovička – predseda (do 18.5.2011)

Dozorná rada: Ing. Michal Holík (od 18.5.2011 do 17.12.2012)  
Ing. Roman Fečík (od 18.5.2011)  
JUDr. Marek Tarda (od 18.5.2011)  
Mgr. Jozef Salaj (od 18.5.2011)  
Ing. Pavol Lipovský (od 18.5.2011)  
Johan De Ryck ( do 12.1.2011)  
Ing. Branislav Straka, PhD. (do 18.5.2011)  
Peter Marchand (do 18.5.2011)  
Evert Vandenbussche (do 18.5.2011)

**Dôchodková správcovská spoločnosť Poštovej banky, d.s.s., a.s.**

Účtovná závierka za rok končiaci 31. decembra 2012 zostavená v súlade s Medzinárodnými štandardmi finančného výkazníctva v znení prijatom Európskou úniou

Depozitárom Spoločnosti je ING Bank N.V., pobočka zahraničnej banky, Bratislava.

V zmysle § 72 zákona č. 43/2004 Z. z. o starobnom dôchodkovom sporení v znení neskorších predpisov (ďalej aj "zákon o sds") Spoločnosť vytvorila a spravuje nasledovné dôchodkové fondy:

- STABILITA dlhopisový garantovaný d.f. (založený 22. marca 2005)
- BENEFIT zmiešaný negarantovaný d.f. (založený 22. marca 2005)
- PROSPERITA akciový negarantovaný d.f. (založený 22. marca 2005)
- PERSPEKTÍVA indexový negarantovaný d.f. (založený 23. apríla 2012)

Spoločnosť nemá dcérske a pridružené spoločnosti, ani nie je neobmedzene ručiacim spoločníkom v iných účtovných jednotkách.

Účtovná závierka bola schválená predstavenstvom dňa 25. marca 2013.

Štruktúra akcionárov Dôchodkovej správcovskej spoločnosti, d.s.s., a.s.:

Názov akcionára	31. december 2012		31. december 2011	
	tis. EUR	Podiel na zákl. imaní v %	tis. EUR	Podiel na zákl. imaní v %
Poštová banka, a.s., Dvořákovo nábrežie 4 811 02 Bratislava, SR	11 950	100	11 950	100

Menovitá hodnota jednej akcie predstavuje 331 939,18 EUR/ks.

Poštová banka a.s. je zapísaná v obchodnom registri Okresného súdu Bratislava I, odd. Sa, vložka č. 501/B.

Poštová banka a.s. je akcionárom Spoločnosti odo dňa prevodu akcií od spoločnosti ČSOB, a.s. SR dňa 17. mája 2011.



**Dôchodková správcovská spoločnosť Poštovej banky, d.s.s., a.s.**

Účtovná závierka za rok končiaci 31. decembra 2012 zostavená v súlade s Medzinárodnými štandardmi finančného výkazníctva v znení prijatom Európskou úniou

## Štruktúra akcionárov Poštovej banky, a.s.:

	<b>31. december 2012</b>	<b>31. december 2011</b>
	<b>Podiel na zákl. imaní v %</b>	<b>Podiel na zákl. imaní v %</b>
ISTROKAPITAL SE	92,51	94,64
J&T FINANCE, a.s.	5,65	3,52
Slovenská pošta, a. s.	1,77	1,77
Ministerstvo dopravy, pôšt a telekomunikácií SR	0,04	0,04
UNIQA Versicherungen AG	0,03	0,03
Spolu	100,00%	100,00%

Dňa 11. januára 2012 ISTROKAPITAL SE predal akcie Poštovej banky, a.s. spoločnosti J&T FINANCE, a.s. Spoločnosť J&T FINANCE, a.s. nadobudla ďalší podiel 2,13% na základnom imaní. Celkovo vlastní J&T FINANCE, a.s. 5,65% podiel na základnom imaní banky.

J&T FINANCE, a.s. je v procese obstarania väčšinového podielu na základnom imaní banky od ISTROKAPITAL SE. Táto kúpa je predmetom schválenia Protimonopolného úradu.

Konečným vlastníkom celej skupiny je ISTROKAPITAL SE, so sídlom 41 – 43 Klimentos Street, 1061 Nicosia, Cyprus.

Účtovná závierka Dôchodkovej správcovskej spoločnosti, d.s.s., a.s. (ďalej len "Spoločnosť"), sa zahŕňa do konsolidovanej účtovnej závierky spoločnosti Poštová banka, a.s.. Konsolidovanú účtovnú závierku skupiny zostavuje spoločnosť Poštová banka, a.s., je prístupná priamo v sídle Poštovej banky, a.s., a ukladá sa do obchodného registra Okresného súdu Bratislava I, Záhradnícka 10, Bratislava.

Účtovná závierka Poštovej banky sa zahŕňa do konsolidovanej účtovnej závierky spoločnosti ISTROKAPITAL SE so sídlom na adrese: 41 – 43 Klimentos Street, Klimentors Tower, 1st Floor, Flat 12, 1061 Nicosia, Cyprus. Konsolidovaná účtovná závierka je prístupná v sídle spoločnosti ISTROKAPITAL SE.

<b>Stav zamestnancov</b>	<b>k 31. decembru 2012</b>	<b>k 31. decembru 2011</b>
Priemerný prepočítaný počet zamestnancov	14	14
Stav zamestnancov ku dňu, ku ktorému sa zostavuje účtovná závierka, z toho	18	16
Počet vedúcich zamestnancov	3	3

**Dôchodková správcovská spoločnosť Poštovej banky, d.s.s., a.s.**

Účtovná závierka za rok končiaci 31. decembra 2012 zostavená v súlade s Medzinárodnými štandardmi finančného výkazníctva v znení prijatom Európskou úniou

Účtovná závierka Spoločnosti k 31. decembru 2011, za predchádzajúce účtovné obdobie, bola schválená valným zhromaždením Spoločnosti dňa 11. júna 2012.

Účtovná závierka Spoločnosti k 31. decembru 2011 spolu s výročnou správou a správou audítora o overení účtovnej závierky k 31. decembru 2011 bola uložená do zbierky listín obchodného registra dňa 11. júla 2012. Súvaha a výkaz ziskov a strát za predchádzajúce účtovné obdobie boli zverejnené v Obchodnom vestníku č. 135/2012 dňa 12. júla 2012 (pod č. Z002589).

## **1. POUŽITÉ ÚČTOVNÉ ZÁSADY A ÚČTOVNÉ METÓDY**

### **(a) Východiská pre zostavenie účtovnej závierky**

Účtovná závierka Spoločnosti k 31. decembru 2012 obsahuje výkaz o finančnej situácii, výkaz komplexného výsledku, výkaz o zmenách vo vlastnom imaní, výkaz o peňažných tokoch a poznámky, a bola zostavená v súlade s medzinárodnými štandardmi finančného výkazníctva (ďalej len „IFRS“) v znení prijatom Európskou úniou v súlade s nariadením Európskeho parlamentu a Rady ES a v súlade s par. 17a zákona č. 431/2002 Z. z. o účtovníctve v platnom znení.

Účtovná závierka bola vypracovaná na princípe historických cien (okrem finančného majetku na predaj, ktorý je vykázaný v reálnej hodnote) a na princípe časového rozlíšenia (akruálny princíp), t.j. vplyvy transakcií a ostatných udalostí sa vykazujú v čase ich vzniku a v účtovnej závierke sa vykazujú v období, s ktorým časovo a vecne súvisia.

Funkčná mena predstavuje menu primárneho ekonomického prostredia, v ktorom Spoločnosť vykonáva svoje aktivity. Funkčná mena a mena, v ktorej je zostavená účtovná závierka Spoločnosti, je euro (EUR). Hodnoty položiek účtovnej závierky sú zaokrúhlené na tisíce EUR (tis. EUR), pokiaľ nie je uvedené inak. Záporné hodnoty sú uvedené v zátvorkách.

Účtovná závierka Spoločnosti bola zostavená za predpokladu nepretržitého trvania jej činnosti.

Nižšie uvedené účtovné metódy a zásady boli Spoločnosťou konzistentne aplikované pre všetky účtovné obdobia vykazované v tejto účtovnej závierke.

Táto účtovná závierka bola zostavená ako individuálna účtovná závierka v súlade s Medzinárodnými štandardmi finančného výkazníctva (ďalej aj „IFRS“) v znení prijatom Európskou úniou.

Spoločnosť aplikovala všetky platné a účinné IFRS štandardy a ich interpretácie v znení prijatom Európskou úniou (ďalej aj „EÚ“) k 31. decembru 2012. V priebehu roka boli zverejnené nové štandardy, dodatky a interpretácie súčasných štandardov, ktoré nie sú k 31. decembru 2012 zatiaľ účinné a ktoré Spoločnosť predčasne neaplikovala. Z týchto zmien budú mať na činnosť Spoločnosti potenciálne dopad nižšie uvedené štandardy.

**Dôchodková správcovská spoločnosť Poštovej banky, d.s.s., a.s.**

Účtovná závierka za rok končiaci 31. decembra 2012 zostavená v súlade s Medzinárodnými štandardmi finančného výkazníctva v znení prijatom Európskou úniou

Spoločnosť bude aplikovať tieto štandardy od dátumu účinnosti jednotlivých ustanovení. Spoločnosť analyzuje možný vplyv nižšie uvedených nových ustanovení na účtovnú závierku Spoločnosti.

IFRS 13 *Oceňovanie reálnou hodnotou* (účinný od 1. januára 2013), ktorý bol vydaný v máji 2011, nahrádza pokyny k oceňovaniu reálnou hodnotou, ktoré sa nachádzajú v jednotlivých štandardoch a stáva sa jediným zdrojom pokynov k oceňovaniu reálnou hodnotou. Definuje pojem reálna hodnota, stanovuje rámec pre výpočet reálnej hodnoty a určuje požiadavky na vykazovanie reálnej hodnoty. Vysvetľuje, akým spôsobom stanoviť reálnu hodnotu, ak je požadovaná alebo povolená príslušným štandardom. Nezakladá nové požiadavky na preceňovanie majetku alebo záväzkov na reálnu hodnotu, ani neruší výnimky z dôvodu praktickej možnosti precenenia, ktoré existujú v súčasných štandardoch.

Doplnenia k IFRS 7 *Zverejňovanie - Kompenzovanie finančného majetku a finančných záväzkov* (účinné pre účtovné obdobia, ktoré sa začínajú 1. januára 2013 alebo neskôr a priebežné účtovné obdobia v rámci týchto účtovných období). Doplnenia obsahujú nové požiadavky na zverejňovanie finančného majetku a záväzkov, ktoré sú kompenzované vo výkaze o finančnej situácii alebo predmetom rámcových dohôd o vzájomnom započítaní alebo podobných zmlúv.

Doplnenia k IAS 1 *Prezentácia účtovnej závierky: Prezentácia položiek ostatných súčastí komplexného výsledku hospodárenia* (účinné pre účtovné obdobia, ktoré sa začínajú 1. júla 2012 alebo neskôr). Doplnenia vyžadujú, aby účtovná jednotka vykazovala samostatne položky ostatného komplexného výsledku, ktoré by mohli byť reklasifikované do výkazu ziskov a strát v budúcnosti, a samostatne položky, ktoré nikdy nebudú môcť byť reklasifikované do výkazu ziskov a strát. Doplnenia tiež menia názov Výkazu komplexného výsledku na Výkaz ziskov a strát a ostatný komplexný výsledok, je však povolené aj používanie iných názvov.

Doplnenia k IAS 32 - *Kompenzovanie finančného majetku a finančných záväzkov* (účinné pre ročné účtovné obdobia, ktoré sa začínajú 1. januára 2014 alebo neskôr). Doplnenia nezavádzajú nové pravidlá pre kompenzovanie finančného majetku a záväzkov, ale skôr objasňujú kritériá pre kompenzáciu, aby tak odstránili nekonzistenciu pri ich aplikácii.

**(b) Cudzía mena**

Pri nákladoch a výnosoch vyjadrených v cudzej mene sa prepočet riadi kurzom vyhláseným Európskou centrálnou bankou ku dňu uskutočnenia účtovného prípadu.

Peňažný majetok a záväzky sa v účtovnej závierke oceňujú kurzom Európskej centrálnej banky platným ku dňu, ku ktorému sa zostavuje účtovná závierka.

Všetky kurzové zisky a straty z uskutočnených účtovných prípadov a z prepočtu majetku a záväzkov k 31. decembru príslušného roka sú vykazané vo výkaze ziskov a strát ako „Čistý zisk alebo strata z finančných operácií“.

**(c) Finančné nástroje**

Finančný nástroj je každá zmluva, ktorej výsledkom je vznik finančného majetku jednej zmluvnej strany a finančného záväzku alebo majetkového nástroja druhej zmluvnej strany.

Finančný majetok je zaradený do nasledovných kategórií v závislosti od účelu, pre ktorý bol obstaraný:

*Úvery a pohľadávky* sú nederivátový finančný majetok s fixnými alebo s predpokladanými splátkami, ktoré nie sú kótované na aktívnom trhu alebo, ktoré nemá spoločnosť zámer predať v krátkom čase alebo, ktoré nie sú oceňované v reálnej hodnote cez výkaz ziskov a strát alebo určené na predaj.

Finančný majetok určený na predaj – vid' nižšie.

Nákup alebo predaj finančného majetku, pri ktorom dôjde k majetkovému a finančnému vysporiadaniu v časovom rámci určenom všeobecným predpisom alebo v časovom rámci obvyklom na danom trhu, sa vykazuje k dátumu finančného vysporiadania.

**(d) Finančný majetok na predaj**

Finančný majetok na predaj zahŕňa majetok, ktorý je do tejto kategórie klasifikovaný pri obstaraní alebo ho nie je možné klasifikovať ako finančný majetok v reálnej hodnote preceňovaný cez výkaz ziskov a strát, investície držané do splatnosti alebo pohľadávky voči bankám a úvery poskytnuté klientom. Vo výkaze o finančnej situácii je finančný majetok na predaj oceňovaný v reálnej hodnote.

Nerealizované zisky a straty vyplývajúce zo zmien reálnej hodnoty finančného majetku sa vykazujú vo vlastnom imaní. V prípade, že je tento majetok odúčtovaný z výkazu o finančnej situácii, nerealizovaný zisk alebo strata vykazovaná vo vlastnom imaní je odúčtovaná a vykázaná v riadku „Čistý zisk z finančných operácií“ vo výkaze komplexného výsledku. Úrokové výnosy z finančného majetku na predaj, vypočítané na základe metódy efektívnej úrokovej miery, sú vykázané vo výkaze komplexného výsledku na riadku „Výnosy z úrokov a obdobné výnosy“. Metóda efektívnej úrokovej miery je spôsob počítania amortizovanej hodnoty finančného nástroja a priradovania úrokových výnosov relevantným účtovným obdobiam. Efektívna úroková miera je sadzba, ktorá presne diskontuje budúce peňažné toky z finančného nástroja na súčasnú hodnotu rovnú účtovnej hodnote.

**(e) Odúčtovanie finančného majetku a finančných záväzkov**

**Finančný majetok**

Finančný majetok (resp. časť finančného majetku) sa odúčtuje, keď:

- vypršia práva získať peňažné toky z príslušného majetku, alebo

**Dôchodková správcovská spoločnosť Poštovej banky, d.s.s., a.s.**

Účtovná závierka za rok končiaci 31. decembra 2012 zostavená v súlade s Medzinárodnými štandardmi finančného výkazníctva v znení prijatom Európskou úniou

- Spoločnosť previedla práva na peňažné toky z majetku, resp. prevzala záväzok vyplatiť celú výšku získaných peňažných tokov bez významného oneskorenia tretej strane („pass-through arrangements“) alebo
- Spoločnosť previedla takmer všetky riziká a výnosy vyplývajúce z príslušného majetku, alebo Spoločnosť nepreviedla všetky riziká a výnosy vyplývajúce z príslušného majetku ani si ich neponechala; previedla však kontrolu nad týmto majetkom.

Ak Spoločnosť previedla svoje práva na peňažné toky z majetku, resp. uzavrela uvedenú pass-through dohodu, pričom však nepreviedla všetky riziká alebo úžitky vyplývajúce z tohto majetku a ani si ich neponechala, ani nepreviedla kontrolu nad majetkom, v takomto prípade sa o tomto majetku účtuje v príslušnom rozsahu pokračujúcej angažovanosti Spoločnosti. Pokračujúca angažovanosť, ktorá má formu záruky na prevádzaný majetok, sa oceňuje nižšou z pôvodnej účtovnej hodnoty majetku alebo maximálnou výškou protihodnoty, ktorej platba by sa mohla od Spoločnosti vyžadovať.

**Finančné záväzky**

Finančný záväzok sa odúčtuje, keď je povinnosť daná záväzkom splnená, resp. zrušená alebo vypršala. V prípadoch, keď súčasný finančný záväzok nahradí iný záväzok od toho istého veriteľa za výrazne odlišných podmienok, resp. podmienky existujúceho finančného záväzku sa výrazne zmenia, najprv sa odúčtuje pôvodný záväzok a potom sa zaúčtuje nový záväzok a rozdiel v príslušných účtovných hodnotách sa vykáže vo výkaze komplexného výsledku.

**(f) Peňažné prostriedky a peňažné ekvivalenty**

Peňažné prostriedky a peňažné ekvivalenty zahŕňajú peniaze v hotovosti a pohľadávky voči bankám so zmluvnou dobou splatnosti menej ako 3 mesiace.

**(g) Pohľadávky voči bankám**

Pohľadávky voči bankám predstavujú peňažné prostriedky Spoločnosti na bankových účtoch, ktorých zmluvná doba splatnosti je viac ako 3 mesiace. Pri prvotnom zaúčtovaní sú ocenené reálnou hodnotou. Následne sú oceňované v amortizovanej hodnote, t.j. zvýšenej o postupne dosahovaný alikvotný úrokový výnos. V prípade identifikácie objektívneho faktora znehodnotenia sa k pohládkam tvoria opravné položky.

**(h) Nehmotný majetok a stroje, prístroje a zariadenia**

Nakupovaný dlhodobý majetok sa oceňuje obstarávacou cenou, ktorá zahŕňa cenu obstarania a náklady súvisiace s obstaraním (clo, prepravu, poistné, DPH a pod.).

Nehmotný majetok sa odpisuje podľa odpisového plánu, ktorý bol zostavený na základe predpokladanej doby jeho používania. Odpisovať sa začína mesiacom uvedenia do používania.

**Dôchodková správcovská spoločnosť Poštovej banky, d.s.s., a.s.**

Účtovná závierka za rok končiaci 31. decembra 2012 zostavená v súlade s Medzinárodnými štandardmi finančného výkazníctva v znení prijatom Európskou úniou

Stroje, prístroje a zariadenia sa odpisujú podľa odpisového plánu, ktorý bol zostavený na základe predpokladanej doby ich používania a predpokladaného priebehu opotrebenia. Odpisovať sa začína mesiacom uvedenia do používania.

Prehľad o predpokladanej dobe používania v rokoch, metóde odpisovania a odpisovej sadzbe je uvedený v nasledujúcej tabuľke:

	<b>Doba používania</b>	<b>Metóda odpisovania</b>	<b>Odpisová sadzba v %</b>
<b>Nehmotný majetok:</b>			
softvér	2 až 15	lineárna	50 až 6,67
licencie	3 až 5	lineárna	33,34 až 20
ostatný nehmotný majetok	2	lineárna	50
<b>Stroje, prístroje a zariadenia:</b>			
dopravné prostriedky	4	lineárna	25
iné stroje a zariadenia	4	lineárna	25
drobný hmotný majetok	2 až 4	lineárna	50 až 25

Odpisy sú vykázané na riadku „Odpisy hmotného a nehmotného majetku“ vo výkaze komplexného výsledku.

Náklady na opravy a údržbu hmotného majetku sa účtujú priamo do nákladov. Technické zhodnotenie jednotlivých majetkových položiek je aktivované a odpisované.

Pri strojoch, prístrojoch a zariadeniach sa posudzuje strata zo zníženia v prípade existencie indícií na zníženie ich hodnoty. Strata zo zníženia hodnoty je vykázaná v sume, o ktorú účtovná hodnota majetku presahuje jeho realizovateľnú sumu, čo je vyššia z týchto dvoch súm: čistá predajná cena majetku znížená o náklady vynaložené na predaj alebo použiteľná hodnota.

**(i) Daňové pohľadávky**

Daňové pohľadávky predstavujú odložené daňové pohľadávky. Vid' bod (m).

**(j) Ostatný majetok**

Ako ostatný majetok sa vykazujú najmä pohľadávky vyplývajúce z jej činnosti. Ide predovšetkým o pohľadávky voči dôchodkovým fondom z titulu poplatkov za vedenie osobného dôchodkového účtu, poplatkov za správu a poplatkov za zhodnotenie majetku v dôchodkových fondoch. Ďalej sa tu vykazujú pohľadávky voči sprostredkovateľom, poskytnuté zálohy a prijaté dobropisy. Pri prvotnom ocenení sa tieto pohľadávky oceňujú v reálnej hodnote. Následne sú vykazované v amortizovanej hodnote, ku ktorej je v prípade sporných a pochybných pohľadávok vytvorená opravná položka.

**Dôchodková správcovská spoločnosť Poštovej banky, d.s.s., a.s.**

Účtovná závierka za rok končiaci 31. decembra 2012 zostavená v súlade s Medzinárodnými štandardmi finančného výkazníctva v znení prijatom Európskou úniou

**(k) Časové rozlíšenie nákladov a výnosov**

Výdavky a príjmy, ktoré sa stanú nákladmi alebo výnosmi v budúcnosti, sa časovo rozlišujú ako náklady alebo výnosy budúcich období. Do nákladov budúcich období sú zahrnuté budúce náklady vyplývajúce z dodávateľsko-odberateľských vzťahov a vyplatené provízie sprostredkovateľom za zmluvy o starobnom dôchodkovom sporení – vid' bod **(q)**.

**(l) Zníženie hodnoty**

Spoločnosť ku každému dňu, ku ktorému sa zostavuje účtovná závierka, prehodnocuje, či nenastali skutočnosti, ktoré by naznačovali zníženie hodnoty majetku. Ak takáto skutočnosť existuje, je odhadnutá realizovateľná hodnota a zostatková hodnota je znížená na realizovateľnú hodnotu, ak je táto nižšia ako zostatková hodnota. Toto zníženie sa vykazuje vo výkaze komplexného výsledku v riadku „Tvorba opravnej položky“.

Realizovateľná suma úverov a pohľadávok vyjadrených v amortizovanej hodnote je vypočítaná ako súčasná hodnota predpokladaných budúcich peňažných tokov, odúročená pôvodnou efektívnou úrokovou mierou.

Realizovateľná hodnota ostatného majetku je čistá predajná cena alebo úžitková hodnota, podľa toho, ktorá je vyššia. Pri posudzovaní úžitkovej hodnoty sa súčasná hodnota predpokladaných peňažných tokov vyjadruje použitím diskontnej sadzby pred zdanením, ktorá odráža súčasnú situáciu na trhu a špecifické riziká, ktoré sa viažu k tomuto majetku.

**(m) Odložené daňové pohľadávky a záväzky**

Odložené dane z príjmu sa vzťahujú na dočasné rozdiely medzi účtovnou hodnotou majetku a účtovnou hodnotou záväzkov vykázanou v súvahe a ich daňovou základňou, a na možnosti umorovať daňovú stratu v budúcnosti.

Pre určenie výšky odloženej dane sa používa súvahová metóda.

Odložené daňové pohľadávky predstavujú sumu dane z príjmov, ktoré budú nárokovateľné v budúcich obdobiach z dôvodu:

- a) odpočítateľných prechodných rozdielov,
- b) prevedených nevyužitých daňových strát, alebo
- c) prevedených nevyužitých daňových odpočtov.

O existujúcej odloženej daňovej pohľadávke, ktorá vznikla z odpočítateľných prechodných rozdielov, účtuje Spoločnosť vtedy, ak je pravdepodobné, že bude dosiahnutý základ dane, voči ktorému bude možné odpočítateľné prechodné rozdiely využiť.

**Dôchodková správcovská spoločnosť Poštovej banky, d.s.s., a.s.**

Účtovná závierka za rok končiaci 31. decembra 2012 zostavená v súlade s Medzinárodnými štandardmi finančného výkazníctva v znení prijatom Európskou úniou

Výška odloženej dane je založená na očakávanom spôsobe realizácie alebo zúčtovania účtovnej hodnoty majetku a záväzkov, s použitím daňových sadzieb platných ku dňu, ku ktorému sa zostavuje účtovná závierka, resp. k tomuto dňu schválených.

Odložený daňový záväzok vyjadruje sumu dane z príjmov na úhradu v budúcich obdobiach z dôvodu zdaniteľných prechodných rozdielov. Spoločnosť o ňom účtuje pri všetkých prechodných zdaniteľných rozdieloch.

Odložené daňové záväzky sú vykázané v nominálnej hodnote.

**(n) Ostatné záväzky**

Ako ostatné záväzky sa vykazujú záväzky Spoločnosti vyplývajúce z jej prevádzky (záväzky voči dodávateľom, zamestnancom, sprostredkovateľom, sociálnej poisťovni, zdravotným poisťovňiam atď.). Záväzky sa pri prvotnom zaúčtovaní oceňujú reálnou hodnotou. Následne sú vykazované v amortizovanej hodnote.

**(o) Daň z pridanej hodnoty**

Spoločnosť je registrovaným platiteľom dane z pridanej hodnoty (ďalej „DPH“) od 1. októbra 2005. Vzhľadom k tomu, že Spoločnosť neuplatňuje DPH na vstupe, keďže uskutočňuje len plnenia oslobodené od dane, je daň účtovaná do nákladov k príslušnému druhu nákladu, ktorého sa týka, resp. je súčasťou obstarávacej ceny majetku.

**(p) Výnosy z poplatkov a provízií, úrokové výnosy a úrokové náklady**

Výnosy Spoločnosti tvoria najmä odplata za správu dôchodkových fondov, odplata za vedenie osobných dôchodkových účtov sporiteľov a odplata za zhodnotenie majetku v dôchodkových fondoch, na ktoré má Spoločnosť právo v zmysle § 63 zákona o sds.

Odplata za vedenie osobných dôchodkových účtov predstavuje 1% zo sumy mesačného príspevku pripísaného na účet dôchodkového fondu. Odplata za správu dôchodkového fondu je stanovená ako 0,3% z ročnej čistej hodnoty majetku v dôchodkovom fonde. Odplata za zhodnotenie majetku v dôchodkovom fonde - koeficient na určenie výšky odplaty za zhodnotenie majetku v dôchodkovom fonde je vo výške 0,1. Odplata za zhodnotenie majetku v dôchodkovom fonde sa počíta podľa vzorca uvedeného v štatúte príslušného dôchodkového fondu.

Úrokové výnosy a náklady sa účtujú do obdobia s ktorým časovo a vecne súvisia. Na výpočet dosiahnutých úrokových výnosov a nákladov sa používa metóda efektívnej úrokovej miery.

**(q) Postup účtovania poplatkov a provízií a súvisiacich nákladov budúcich období**

Poplatky a provízie sa účtujú do nákladov a výnosov v tom účtovnom období, v ktorom vznikli, bez ohľadu na deň ich úhrady, s výnimkou provízií vyplácaných v súvislosti s procesom uzatvárania zmlúv o starobnom dôchodkovom sporení a získavaní sporiteľov.



**Dôchodková správcovská spoločnosť Poštovej banky, d.s.s., a.s.**

Účtovná závierka za rok končiaci 31. decembra 2012 zostavená v súlade s Medzinárodnými štandardmi finančného výkazníctva v znení prijatom Európskou úniou

Provízie vyplatené sprostredkovateľom na uzavreté zmluvy o starobnom dôchodkovom sporení sú priamo priradené k zmluve o starobnom dôchodkovom sporení.

Tieto provízie sa lineárne časovo rozlišujú, začínajúc mesiacom registrácie zmluvy o starobnom dôchodkovom sporení v Sociálnej poisťovni. Pri vyplatení dodatočnej provízie sa táto začína rozlišovať v mesiaci jej priznania sprostredkovateľovi. Amortizácia provízií je vykázaná vo výkaze komplexného výsledku na riadku „Náklady na poplatky a provízie“.

V prípade, že výdavok na provízie nespĺňa požiadavky na aktivovanie v zmysle IAS 38 (pravdepodobnosť, že prinesie v budúcnosti Spoločnosti ekonomický úžitok je nízka) je zúčtovaný priamo do nákladov.

Model rozlišovania provízií je podľa odhadovanej doby odchodu sporiteľa do dôchodku, tzn. že provízia sa rozlišuje odo dňa registrácie zmluvy v Sociálnej poisťovni do predpokladanej doby odchodu do dôchodku toho ktorého sporiteľa. Pri predčasnom ukončení zmluvného vzťahu medzi sporiteľom a Spoločnosťou sa celá zostávajúca výška provízie odpíše jednorazovo do nákladov v riadku „Náklady na poplatky a provízie“.

Spoločnosť pravidelne (ku dňu, ku ktorému sa zostavuje účtovná závierka) testuje časovo rozlíšené náklady na obstaranie zmlúv na zníženie hodnoty (angl. impairment test). Pri teste na zníženie hodnoty majetku sa uskutočňuje tzv. test návratnosti (angl. recoverability test), pri ktorom sa posudzuje, či výdavky, vynaložené na jednu zmluvu o starobnom dôchodkovom sporení budú v budúcnosti pokryté príjmami, vyplývajúcimi z tejto zmluvy, pričom pri teste sa vychádza z diskontovaných odhadovaných budúcich peňažných tokov (vrátane administratívnych nákladov), súvisiacich s touto zmluvou. V prípade, že budúce príjmy sú nižšie ako vynaložený výdavok, tento rozdiel je zúčtovaný v plnej výške do nákladov.

Na základe zmien zákona č. 43/2004 o starobnom dôchodkovom sporení v znení n.p. platných od 1. apríla 2012 sú poplatky súvisiace s obstarávaním a správou cenných papierov, a poplatkov depozitárovi vo fondoch spravovaných Spoločnosťou nákladom dôchodkového fondu.

**(r) Čistý zisk alebo strata z finančných operácií**

Čistý zisk alebo strata z finančných operácií zahŕňa zisky a straty z nákupu a predaja cenných papierov. Tiež zahŕňa výsledok zo všetkých transakcií v cudzej mene.

**(s) Zamestnanecké požitky**

Zamestnanecké požitky predstavujú plnenia poskytnuté zamestnancom. Zdrojom zamestnaneckých pôžitkov je aj možnosť využívania prostriedkov zo sociálneho fondu. Zdroje sociálneho fondu sú účtované v rámci záväzkov Spoločnosti. Spoločnosť poskytuje zamestnancom prostriedky na zabezpečenie stravovania a regeneráciu pracovnej sily.

**Dôchodková správcovská spoločnosť Poštovej banky, d.s.s., a.s.**

Účtovná závierka za rok končiaci 31. decembra 2012 zostavená v súlade s Medzinárodnými štandardmi finančného výkazníctva v znení prijatom Európskou úniou

Sociálny fond vytvára Spoločnosť v súlade s požiadavkami zákona č. 152/1994 Z. z. o sociálnom fonde v znení neskorších predpisov povinným prídedom z nákladov.

**(t) Významné posúdenia a odhady**

Zostavenie účtovnej závierky v súlade s Medzinárodnými štandardmi finančného výkazníctva v znení prijatom EÚ si vyžaduje použitie určitých zásadných účtovných odhadov. Takisto si vyžaduje, aby manažment v procese aplikácie účtovných zásad Spoločnosti použil svoj úsudok. Tieto účtovné odhady budú preto zákonite iba zriedka zhodné so skutočnými výsledkami. Odhady a predpoklady, ktoré nesú značné riziko spôsobenia významnej úpravy účtovnej hodnoty majetku a záväzkov v budúcom účtovnom období, sú opísané v ďalšom texte. Odhady a predpoklady sú priebežne prehodnocované. Ak sa prehodnotenie účtovných odhadov vzťahuje len k jednému účtovnému obdobiu, vykáže sa v tom období, ak prehodnotenie ovplyvní súčasné aj budúce účtovné obdobia, vykáže sa v období, kedy došlo k prehodnoteniu a aj v budúcich obdobiach.

Odhady sa týkajú najmä stanovení reálnych hodnôt finančných nástrojov, opravných položiek k pohľadávkam a k časovo rozlíšeným províziám, dôb odpisovania a zostatkových hodnôt hmotného a nehmotného majetku.

Opravná položka k časovo rozlíšeným províziám (DAC) sa vytvára k tej časti zmlúv, ktoré Spoločnosti doteraz neprinesli žiadne úžitky a existuje riziko, že ani v budúcnosti žiadne neprinesú. Pri jej výpočte zohľadňuje Spoločnosť nasledovné faktory a aplikuje uvedené percenta pri tvorbe opravnej položky:

- ak ku zmluve o starobnom dôchodkovom sporení nie je pripísaný žiadny príspevok za posledné 3 roky – vytvorí sa opravná položka k vyplatenej provízii vo výške 100%
- ak ku zmluve o starobnom dôchodkovom sporení nie je pripísaný príspevok za posledné 2 roky – vytvorí sa opravná položka k vyplatenej provízii vo výške 50%
- pri obidvoch vyššie spomínaných prípadoch sa opravná položka tvorí len v prípade ak vek sporiteľa je vyšší ako 24 rokov, keďže ide o nerizikovú skupinu sporiteľov - študentov, u ktorých sa predpokladá, že začnú sporiť na osobných dôchodkových účtoch po ukončení štúdia.

K 31. decembru 2012 prehodnotila Spoločnosť opravnú položku k časovo rozlíšeným províziám (DAC) použitím vyššie definovanej metódy a následne prišlo k navýšeniu jej hodnoty na sumu 1 527 tis. EUR. Rozdiel vo výške 455 tis. EUR bol zaúčtovaný do výkazu ziskov a strát.

Súčasne s uskutočnením vyššie uvedeného testu Spoločnosť vykonala analýzu citlivosti na zmenu predpokladov použitých v tomto teste. Najvýznamnejšími predpokladmi sú diskontná sadzba, náklady, výnosové fondy a stornovanosť zmlúv. Nutnosť zníženia hodnoty časovo rozlíšených nákladov nebola preukázaná v nasledujúcich prípadoch: pri zvýšení diskontnej sadzby o 1 percentuálny bod, zvýšení nákladov Spoločnosti o 4 Eurá, respektíve znížení výnosov fondov o 1 percentuálny bod a pri raste stornovanosti o 0,5 percent.

**Dôchodková správcovská spoločnosť Poštovej banky, d.s.s., a.s.**

Účtovná závierka za rok končiaci 31. decembra 2012 zostavená v súlade s Medzinárodnými štandardmi finančného výkazníctva v znení prijatom Európskou úniou

Pri zvýšení diskontnej sadzby o spomínaný 1 percentuálny bod by sa súčasná hodnota budúcich peňažných tokov znížila o 3 774 tis. Eur a pri aplikácii scenára nárastu nákladov o 4 Eurá by sa súčasná hodnota budúcich peňažných tokov znížila o 4 430 tis. Eur. Zníženie výnosov fondov o 1 percentuálny bod by znamenal zníženie súčasnej hodnoty budúcich peňažných tokov Spoločnosti o takmer 50 percent a zvýšenie storien by predstavoval pokles tejto hodnoty o takmer jednu pätinu. Ani jeden z týchto scenárov by nemal za následok potrebu navýšiť opravnú položku s dopadom na výsledok hospodárenia.

**2. PENIAZE A PEŇAŽNÉ EKVIVALENTY**

	<b>k 31. decembru 2012</b>	<b>k 31. decembru 2011</b>
<b>Peniaze a peňažné ekvivalenty</b>		
Peniaze v hotovosti	0	0
Bežné účty	610	1 691
<b>Spolu</b>	<b>610</b>	<b>1 691</b>

Účtami v bankách môže Spoločnosť voľne disponovať.

**3. FINANČNÝ MAJETOK NA PREDAJ**

<b>I. Finančný majetok na predaj podľa druhu</b>	<b>k 31. decembru 2012</b>	<b>k 31. decembru 2011</b>
Štátne dlhopisy bez kupónov	0	987
Štátne dlhopisy s kupónmi	1 356	1 240
Ostatné dlhopisy s kupónmi	2 526	0
<b>Spolu</b>	<b>3 882</b>	<b>2 227</b>

K 31. decembru 2012 predstavujú Ostatné dlhopisy s kupónmi dlhopisy spoločnosti J&T FINANCE GROUP, a.s. v hodnote 1 530 tis. EUR s maturitou 6. februára 2015 a spoločnosti ISTROKAPITÁL CZ, a.s. v hodnote 996 tis. EUR s maturitou 10. decembra 2016.

**Dôchodková správcovská spoločnosť Poštovej banky, d.s.s., a.s.**

Účtovná závierka za rok končiaci 31. decembra 2012 zostavená v súlade s Medzinárodnými štandardmi finančného výkazníctva v znení prijatom Európskou úniou

<b>II. Finančný majetok na predaj podľa zostatkovej doby splatnosti</b>	<b>k 31. decembru 2012</b>	<b>k 31. decembru 2011</b>
do 1 mesiaca	30	30
do 6 mesiacov	54	1 008
do 1 roka	5	0
do 2 rokov	2 245	0
do 5 rokov	1 548	706
nad 5 rokov	0	483
<b>Spolu</b>	<b>3 882</b>	<b>2 227</b>

**4. DAŇOVÉ POHĽADÁVKY**

<b>I. Daňové pohľadávky</b>	<b>k 31. decembru 2012</b>	<b>k 31. decembru 2011</b>
Odložená daňová pohľadávka	16	5
<b>Spolu</b>	<b>16</b>	<b>5</b>

Prepočet odloženej daňovej pohľadávky/záväzku je v nasledujúcej tabuľke:

<b>II. Odložená daňová pohľadávka/záväzok</b>	<b>k 31. decembru 2012</b>	<b>k 31. decembru 2011</b>
Dočasné rozdiely medzi účtovnou hodnotou majetku a účtovnou hodnotou záväzkov a ich daňovou základňou, z toho:		
- dlhodobý majetok	0	13
- finančný majetok na predaj	111	19
- rezerva na odmeny	(179)	(60)
Daňová strata	0*	0*
<b>Spolu</b>	<b>(68)</b>	<b>(28)</b>
Sadzba dane	23%	19%
<b>Odložená daňová pohľadávka, netto</b>	<b>16</b>	<b>5</b>
- Účtovaná cez výkaz ziskov a strát	41	9
- Účtovaná cez vlastné imanie	(25)	(4)

**Dôchodková správcovská spoločnosť Poštovej banky, d.s.s., a.s.**

Účtovná závierka za rok končiaci 31. decembra 2012 zostavená v súlade s Medzinárodnými štandardmi finančného výkazníctva v znení prijatom Európskou úniou

Na výpočet odloženej dane Spoločnosť použila sadzbu 23% vyplývajúcu zo zvýšenej sadzby dane z príjmov právnických osôb na 23% s účinnosťou od 1. januára 2013 (2011: 19%).

\*Pozn. – Spoločnosť za roky 2008 až 2011 zaznamenala daňovú stratu v celkovom úhrne 2 247 tis. EUR a k 31. decembru 2012 vykázala opravnú položku k časovo rozlíšeným províziám vo výške 1 527 tis. EUR. Z toho vyplývajúca odložená daňová pohľadávka by predstavovala sumu 868 tis. EUR. Spoločnosť o odloženej daňovej pohľadávke neúčtovala, nakoľko nie je pravdepodobné, že v blízkej budúcnosti dosiahne taký základ dane, aby mohla využiť takto vypočítanú odloženú daňovú pohľadávku.

## **5. PREHĽAD POHYBU NEHMOTNÉHO MAJETKU, POHYBU STROJOV, PRÍSTROJOV A ZARIADENÍ**

Prehľad o pohybe nehmotného majetku, strojov, prístrojov a zariadení k 31. decembru 2012 a k 31. decembru 2011 sa nachádza na stranách 22 a 23.

Pre účely poistenia dlhodobého majetku využíva Spoločnosť poistenie prenajatých nebytových priestorov, ku ktorému sa zaviazal vlastník budovy, a to poistenie rizika krádeže vlámaním, lúpeže a vandalizmu vo vnútri budovy ako aj k živelnému poisteniu kancelárskych priestorov. Poistenie majetku je súčasťou ceny nájmu.

Na nehmotný majetok a stroje, prístroje a zariadenia nebolo zriadené záložné právo ani iné formy vecných práv k cudzej veci.

Dôchodková správcovská spoločnosť Poštovej banky, d.s.s., a.s.

Účtovná závierka za rok končiaci 31. decembra 2012 zostavená v súlade s Medzinárodnými štandardmi finančného výkazníctva v znení prijatom Európskou úniou

**Prehľad o pohybe nehmotného majetku, strojov, prístrojov a zariadení  
k 31. decembru 2012**

Nehmotný majetok, stroje prístroje a zariadenia	Obstarávacía cena				31.12. 2012	Oprávky/Opravné položky			Zostatková cena		
	31.12. 2011	Prírastky	Presuny	Úbytky		31.12. 2011	Prírastky	Úbytky	31.12. 2011	31.12. 2012	
Softvér	846	98	14	0	958	790	53	0	843	56	115
Licencie	61	0	0	0	61	7	16	0	23	54	38
Ostatný nehmotný majetok	16	1	0	0	17	4	8	0	12	12	5
Obstaranie nehmotného majetku	7	162	-14	0	155	0	0	0	0	7	155
<b>Nehmotný majetok spolu</b>	<b>930</b>	<b>261</b>	<b>-14</b>	<b>0</b>	<b>1 191</b>	<b>801</b>	<b>77</b>	<b>0</b>	<b>878</b>	<b>129</b>	<b>313</b>
Dopravné prostriedky	0	0	0	0	0	0	0	0	0	0	0
Iné stroje a zariadenia	11	0	0	0	11	2	3	0	5	9	6
Drobný hmotný majetok	14	10	0	0	24	2	5	0	7	12	17
<b>Stroje, prístroje a zariadenia spolu</b>	<b>25</b>	<b>10</b>	<b>0</b>	<b>0</b>	<b>35</b>	<b>4</b>	<b>8</b>	<b>0</b>	<b>12</b>	<b>21</b>	<b>23</b>

Dôchodková správcovská spoločnosť Poštovej banky, d.s.s., a.s.

Účtovná zvierka za rok končiaci 31. decembra 2012 zostavená v súlade s Medzinárodnými štandardmi finančného výkazníctva v znení prijatom Európskou úniou

**Prehľad o pohybe nehmotného majetku, strojov, prístrojov a zariadení  
k 31. decembru 2011**

Nehmotný majetok, stroje prístroje a zariadenia	Obstarávacía cena			31.12. 2011	Oprávky/Opravné položky			31.12. 2011	Zostatková cena	
	31.12. 2010	Prírastky	Úbytky		31.12. 2010	Prírastky	Úbytky		31.12. 2010	31.12. 2011
Softvér	853	2	(9)	846	795	4	(9)	790	58	56
Licencie	93	61	(93)	61	93	7	(93)	7	0	54
Ostatný nehmotný majetok	0	16	0	16	0	4	0	4	0	12
Obstaranie nehmotného majetku	0	7	0	7	0	0	0	0	0	7
<b>Nehmotný majetok spolu</b>	<b>946</b>	<b>86</b>	<b>(102)</b>	<b>930</b>	<b>888</b>	<b>15</b>	<b>(102)</b>	<b>801</b>	<b>58</b>	<b>129</b>
Dopravné prostriedky	21	0	(21)	0	21	0	(21)	0	0	0
Iné stroje a zariadenia	33	11	(33)	11	33	2	(33)	2	0	9
Drobný hmotný majetok	10	14	(10)	14	10	2	(10)	2	0	12
<b>Stroje, prístroje a zariadenia spolu</b>	<b>64</b>	<b>25</b>	<b>(64)</b>	<b>25</b>	<b>64</b>	<b>4</b>	<b>(64)</b>	<b>4</b>	<b>0</b>	<b>21</b>

## 6. OSTATNÝ MAJETOK

Ostatný majetok	k 31. decembru 2012	k 31. decembru 2011
Pohľadávka voči dôchodkovým fondom	480	314
Ostatné pohľadávky ( zaplatené preddavky)	28	28
<b>Spolu</b>	<b>508</b>	<b>342</b>

Všetky pohľadávky vykázané v majetku spoločnosti sú do splatnosti, z dôvodu čoho nebolo potrebné účtovať o opravnej položke.

## 7. NÁKLADY A PRÍJMY BUDÚCICH OBDOBÍ

Náklady budúcich období	k 31. decembru 2012	k 31. decembru 2011
Provízie za získanie sporiteľov a s tým súvisiace poplatky	7 232	7 715
Opravná položka k časovo rozlíšeným províziám za získanie sporiteľov	(1 527)	(1 072)
Nájomné platené vopred	17	17
Benefit štatutárnemu orgánu	17	19
Ostatné	8	1
<b>Spolu</b>	<b>5 747</b>	<b>6 680</b>

## 8. OSTATNÉ ZÁVÄZKY

I. Ostatné záväzky podľa druhu	k 31. decembru 2012	k 31. decembru 2011
Záväzky voči dodávateľom	132	177
Záväzky voči zamestnancom	198	91
Záväzok voči daňovému úradu – preddavok na daň z príjmu fyzických osôb	22	6
Záväzky voči sociálnej, zdravotnej poisťovni + záväzky z ostatných odvodov (doplnkové dôchodkové poistenie, životné poistenie, účelové sporenie)	31	10
<b>Spolu</b>	<b>383</b>	<b>284</b>



**Dôchodková správcovská spoločnosť Poštovej banky, d.s.s., a.s.**

Účtovná závierka za rok končiaci 31. decembra 2012 zostavená v súlade s Medzinárodnými štandardmi finančného výkazníctva v znení prijatom Európskou úniou

<b>II. Ostatné záväzky podľa splatnosti</b>	<b>k 31. decembru 2012</b>	<b>k 31. decembru 2011</b>
do splatnosti	381	284
po splatnosti do 30 dní	2	0
<b>Spolu</b>	<b>383</b>	<b>284</b>

Prehľad o tvorbe a čerpaní sociálneho fondu je v nasledujúcej tabuľke:

<b>Sociálny fond</b>	<b>k 31. decembru 2012</b>	<b>k 31. decembru 2011</b>
Počiatkový stav	2	4
Tvorba	2	2
Čerpanie	(2)	(4)
Konečný stav	2	2

Spoločnosť nemala k 31. decembru 2012 a k 31. decembru 2011 žiadne podriadené záväzky.

## **9. VLASTNÉ IMANIE**

Základné imanie Spoločnosti k 31. decembru 2012 bolo v plnej výške splatené a zapísané do Obchodného registra. Základné imanie pozostáva z 36 akcií, pričom menovitá hodnota jednej akcie je 332 tis. EUR. Celková výška základného imania k 31. decembru 2012 je 11 950 tis. EUR (k 31. decembru 2011: 11 950 tis. EUR). Vlastníkom všetkých akcií je Poštová banka, a.s., Dvořákovo nábrežie 4, Bratislava, ktorá má zároveň 100%-ný podiel na hlasovacích právach.

Emisné ážio vzniklo pri zvyšovaní základného imania (v roku 2005) peňažným vkladom z pôvodnej hodnoty 11 618 tis. EUR na hodnotu 11 950 tis. EUR, t.j. o 332 tis. EUR, v emisnom kurze 11 120 tis. EUR za jednu akciu. Zvýšenie základného imania sa uskutočnilo vydaním 1 ks akcie, kmeňovej, zaknihovanej, na meno, v menovitej hodnote 332 tis. EUR, ktorá bola upísaná predchádzajúcim akcionárom spoločnosťou ČSOB, a.s. Praha.

Informácia o pohybe vo vlastnom imaní je vo výkaze o zmenách vo vlastnom imaní, ktorý je súčasťou účtovnej závierky.

Účtovná strata za účtovné obdobie 2011 vo výške 541 tis. EUR bola na základe rozhodnutia valného zhromaždenia Spoločnosti prevedená na neuhradené straty minulých rokov.

O rozdelení výsledku hospodárenia, straty vo výške 165 tis. eur za účtovné obdobie 2012 rozhodne valné zhromaždenie. Návrh štatutárneho orgánu valnému zhromaždeniu predstavuje jej prevedenie na neuhradené straty minulých rokov.

Dôchodková správcovská spoločnosť Poštovej banky, d.s.s., a.s.

Účtovná závierka za rok končiaci 31. decembra 2012 zostavená v súlade s Medzinárodnými štandardmi finančného výkazníctva v znení prijatom Európskou úniou

## 10. ROZPIS ÚROKOVÝCH VÝNOSOV A NÁKLADOV

Úrokové výnosy	2012	2011
Úroky z bežných účtov	0	4
Úroky z termínovaných vkladov	5	16
Úroky z dlhopisov	117	89
<b>Spolu</b>	<b>122</b>	<b>109</b>

## 11. ROZPIS POPLATKOV A PROVÍZIÍ PODĽA ČINNOSTÍ A SLUŽIEB, ZA KTORÉ SÚ PLATENÉ A PRIJATÉ

Čisté výnosy z poplatkov a provízií	2012	2011
Výnosy z poplatkov za vedenie účtov	448	472
Výnosy z poplatky za správu	842	691
Výnosy z poplatkov za zhodnotenie majetku fondu	732	146
<b>Spolu</b>	<b>2 022</b>	<b>1 309</b>
Bankové poplatky	(1)	(2)
Poplatky za operácie s cennými papiermi	(18)	(55)
Časovo rozlíšené provízie na získanie sporiteľov	(528)	(362)
Ostatné	(48)	(114)
<b>Spolu</b>	<b>(595)</b>	<b>(533)</b>

## 12. ROZPIS PERSONÁLNYCH NÁKLADOV

Personálne náklady	2012	2011
Mzdy a odmeny zamestnancov	244	385
Sociálne poistenie a zdravotné poistenie	99	113
Odmeny členov štatutárneho orgánu	332	23
Ostatné osobné náklady	9	11
<b>Spolu</b>	<b>684</b>	<b>532</b>

**Dôchodková správcovská spoločnosť Poštovej banky, d.s.s., a.s.**

Účtovná závierka za rok končiaci 31. decembra 2012 zostavená v súlade s Medzinárodnými štandardmi finančného výkazníctva v znení prijatom Európskou úniou

### 13. ROZPIS OSTATNÝCH VŠEOBECNÝCH PREVÁDZKOVÝCH NÁKLADOV

Prevádzkové náklady	2012	2011
Reklama, propagácia, marketing	30	14
Nájomné	76	40
IT podpora a softvérové služby	255	301
Spotreba materiálu a tlačív	7	3
Dane a poplatky	2	6
Audit	74	61
Poradenstvo	2	3
Spoje a poštovné	49	76
Operatívny leasing	3	3
Príspevok Asociácii dôchodkových správcovských spol.	2	9
Iné prevádzkové náklady	23	21
<b>Spolu</b>	<b>523</b>	<b>530</b>

Spoločnosť využíva služby audítorskej spoločnosti KPMG Slovensko spol. s r.o. na overenie individuálnej účtovnej závierky za rok končiaci 31. decembra 2012 a 31. decembra 2011. KPMG Slovensko spol. s r.o. neposkytovalo Spoločnosti iné služby.

### 14. DANE Z PRÍJMOV

V nasledovnej tabuľke je vykázaná daň, ktorá bola zaúčtovaná priamo do vlastného imania.

	2012			2011		
	Pred daňou	Daňový dopad (23%)	Netto	Pred daňou	Daňový dopad (19%)	Netto
Zmena v oceňovacích rozdieloch z finančného majetku na predaj	110	(25)	85	19	(4)	15
<b>Spolu</b>	<b>110</b>	<b>(25)</b>	<b>85</b>	<b>19</b>	<b>(4)</b>	<b>15</b>

**Dôchodková správcovská spoločnosť Poštovej banky, d.s.s., a.s.**

Účtovná závierka za rok končiaci 31. decembra 2012 zostavená v súlade s Medzinárodnými štandardmi finančného výkazníctva v znení prijatom Európskou úniou

Prechod od teoretickej k vykázanej dani z príjmov je uvedený v nasledujúcej tabuľke:

	k 31. decembru 2012		k 31. decembru 2011	
	Základ dane	Daň 19%	Základ dane	Daň 19%
(Strata) pred zdanením	(197)		(536)	
Z toho teoretická daň		37		102
Nedaňové výnosy	0	0	(20)	4
Daňovo neuznané náklady (okrem tých, ku ktorým bola zaúčtovaná odložená daň)	5	(1)	68	(13)
Dočasné rozdiely ku ktorým nebola zaúčtovaná odložená daň	(455)	(86)	(450)	(85)
Umorenie daňovej straty, ku ktorej nebola vykázaná odložená daň	378	72	0	0
Ostatné zmeny v dočasných rozdieloch	53	10	(66)	(13)
Zmena odloženej dane z dôvodu zmeny daňovej sadzby	0	0	n/a	n/a
<b>Celková vykázaná daň</b>		<b>32</b>		<b>(5)</b>
Splatná daň		0		0
Odložená daň (náklad)/výnos		32		(5)

## 15. INFORMÁCIE O VZŤAHOCH SO SPRIAZNENÝMI OSOBAMI

### Identifikácia spriaznených osôb

Spoločnosť je vo vzťahu spriaznenej osoby ku svojim akcionárom, ktorí majú v Spoločnosti podstatný vplyv a k iným stranám, k 31. decembru 2012 a 31. decembru 2011 alebo počas obdobia od 1. januára 2012 do 31. decembra 2012 a 1. januára 2011 do 31. decembra 2011, ako je uvedené nižšie.

- (1) Koneční vlastníci a spoločnosti nimi ovládané.
- (2) Spoločnosti, ktoré Spoločnosť ovládajú, spoločne ovládajú alebo majú podstatný vplyv na účtovnú jednotku.
- (3) Spoločne ovládané spoločnosti, v ktorých je Spoločnosť spoločníkom, resp. dôchodkové fondy spravované spoločnosťou.
- (4) Pridružené spoločnosti
- (5) Členovia vrcholového manažmentu spoločnosti alebo akcionárov Spoločnosti

Informácie o odmenách členov štatutárnych orgánov a vrcholového manažmentu sú uvedené v bode 13 – Rozpis personálnych nákladov.

**Dôchodková správcovská spoločnosť Poštovej banky, d.s.s., a.s.**

Účtovná závierka za rok končiaci 31. decembra 2012 zostavená v súlade s Medzinárodnými štandardmi finančného výkazníctva v znení prijatom Európskou úniou

**Spriaznené osoby:**

- Materská spoločnosť:
  - Poštová banka, a.s., Bratislava (od 18.5.2011)
  - Československá obchodná banka, a.s., Bratislava (do 18.5.2011)
  
- Ostatné spriaznené strany (od 18.5.2011):
  - PRVÁ PENZIJNÁ SPRÁVCOVSKÁ SPOLOČNOSŤ POŠTOVEJ BANKY, správ. spol., a.s. (ďalej „PPSS, a.s.“)
  - POBA Servis, a.s.
  - PB PARTNER, a.s.
  - Poistovňa Poštovej banky, a.s.
  - FORESPO ARCHÍV, a.s.
  - ISTROKAPITAL, a.s.
  - Dôchodková správcovská spoločnosť Poštovej banky, d.s.s., a.s., STABILITA dlhopisový garantovaný d.f. (ďalej „STABILITA dlhopisový garantovaný d.f.“)
  - Dôchodková správcovská spoločnosť Poštovej banky, d.s.s., a.s., BENEFIT zmiešaný negarantovaný d.f. (ďalej „BENEFIT zmiešaný negarantovaný d.f.“)
  - Dôchodková správcovská spoločnosť Poštovej banky, d.s.s., a.s., PROSPERITA akciový negarantovaný d.f. (ďalej „PROSPERITA akciový negarantovaný d.f.“)
  - Dôchodková správcovská spoločnosť Poštovej banky, d.s.s., a.s., PERSPEKTÍVA indexový negarantovaný d.f. (ďalej „PERSPEKTÍVA negarantovaný d.f.“)
  
- Ostatné spriaznené strany (do 18.5.2011):
  - Československá obchodní banka, a.s., Praha
  - ČSOB distribution, a. s.
  - ČSOB Factoring, a.s.
  - ČSOB Leasing, a. s.
  - ČSOB Poistovňa, a. s.
  - KBC Asset Management
  - ČSOB d.s.s., a.s., ČSOB PROSPERITA rastový dôchodkový fond
  - ČSOB d.s.s., a.s., ČSOB BENEFIT vyvážený dôchodkový fond
  - ČSOB d.s.s., a.s., ČSOB STABILITA konzervatívny dôchodkový fond

Spoločnosť uskutočňovala transakcie so spriaznenými stranami za bežných trhových podmienok. Rozpis položiek je na nasledujúcich stranách.

**Výška pohľadávok a záväzkov voči spriazneným osobám**

- Materská spoločnosť:

<b>Záväzky</b>	<b>k 31. decembru 2012</b>	<b>k 31. decembru 2011</b>
Poštová banka, a.s.	9	4

**Dôchodková správcovská spoločnosť Poštovej banky, d.s.s., a.s.**

Účtovná závierka za rok končiaci 31. decembra 2012 zostavená v súlade s Medzinárodnými štandardmi finančného výkazníctva v znení prijatom Európskou úniou

- Ostatné spriaznené strany:

<b>Pohľadávky a majetok</b>	<b>k 31. decembru 2012</b>	<b>k 31. decembru 2011</b>
Ostatné dlhopisy – ISTROKAPITAL, a.s.	996	0
POBA Servis, a.s.	45	44
PROSPERITA akciový negarantovaný d.f.	292	205
BENEFIT zmiešaný negarantovaný d.f.	122	92
STABILITA dlhopisový garantovaný d.f.	66	17

<b>Závazky</b>	<b>k 31. decembru 2012</b>	<b>k 31. decembru 2011</b>
PPSS, správ. spol.,	9	6

- Manažment a im blízke osoby

<b>Pohľadávky</b>	<b>popis operácie</b>	<b>k 31. decembru 2012</b>	<b>k 31. decembru 2011</b>
Predstavenstvo	benefit štat. org.	17	19

<b>Závazky</b>		<b>k 31. decembru 2012</b>	<b>k 31. decembru 2011</b>
Predstavenstvo	odmeny	150	0

**Prehľad nákladov a výnosov z operácií uskutočnených so spriaznenými osobami:**

- Materská spoločnosť:

<b>Náklady</b>	<b>popis operácie</b>	<b>2012</b>	<b>2011</b>
Poštová banka, a.s.	IT služby	14	109
	nájomné	7	7
	ostatné	14	4

**Dôchodková správcovská spoločnosť Poštovej banky, d.s.s., a.s.**

Účtovná závierka za rok končiaci 31. decembra 2012 zostavená v súlade s Medzinárodnými štandardmi finančného výkazníctva v znení prijatom Európskou úniou

- Ostatné spriaznené strany:

<b>Náklady</b>	<b>popis operácie</b>	<b>2012</b>	<b>2011</b>
PPSS, a.s.	IT služby	9	6
POBA Servis, a.s.	nájom	68	27

<b>Výnosy</b>	<b>popis operácie</b>	<b>2012</b>	<b>2011</b>
PROSPERITA akciový negarantovaný d.f.	popl. za správu, vedenie a zhod. majetku v d.f.	1 039	859
BENEFIT zmiešaný negarantovaný d.f.	popl. za správu, vedenie a zhod. majetku v d.f.	456	380
STABILITA dlhopisový garantovaný d.f.	popl. za správu, vedenie a zhod. majetku v d.f.	210	70

- Manažment a im blízke osoby

<b>Náklady</b>	<b>popis operácie</b>	<b>2012</b>	<b>2011</b>
Predstavenstvo	príjmy zo závislej činnosti, z toho	378	64
	odmeny	332	23
	nepeňažný príjem	3	2
Dozorná rada		0	0

Spoločnosť nevydala žiadne záruky za spriaznené osoby. Spoločnosť neprijala žiadne záruky od spriaznených osôb.

## 16. IDENTIFIKÁCIA A RIADENIE RIZÍK

Spoločnosť identifikovala v rámci svojej činnosti nasledovné riziká:

### Úverové riziko

Úverové riziko predstavuje potenciálnu stratu pre Spoločnosť, ktorá súvisí s neschopnosťou alebo nechotou dlžníka plniť si svoje záväzky voči Spoločnosti v stanovenom čase a rozsahu. Objem vystavenia sa tomuto riziku je vyjadrený účtovnou hodnotou tohto majetku v súvahe, ktorá vyjadruje najvyššiu možnú účtovnú stratu, ktorá by musela byť zaúčtovaná v prípade,

**Dôchodková správcovská spoločnosť Poštovej banky, d.s.s., a.s.**

Účtovná závierka za rok končiaci 31. decembra 2012 zostavená v súlade s Medzinárodnými štandardmi finančného výkazníctva v znení prijatom Európskou úniou

že protistrana úplne zlyhá pri plnení svojich zmluvných záväzkov a všetky zábezpeky a záruky by mali nulovú hodnotu. Táto hodnota preto vysoko prevyšuje očakávané straty. Úverové riziko je spojené tiež so zmenou trhového vnímania úverovej bonity dlžníka/emitenta. S poklesom bonity klesá aj hodnota investičných nástrojov dlžníka/emitenta.

Spoločnosť sa vystavuje tomuto riziku predovšetkým pri finančnom majetku na predaj v prípade ostatných dlhopisov s kupónmi v hodnote 2 526 tis. EUR. Spoločnosť nemá vedomosť o žiadnych objektívnych dôkazoch, ktoré by niesli znaky znehodnotenia finančného majetku držaného na predaj.

Spoločnosť neposkytla za rok končiaci 31. decembra 2012 žiadne úvery a neviduje pohľadávky po splatnosti voči tretím osobám. Majetok Spoločnosti je zhodnocovaný formou depozitných operácií u svojho depozitára, spoločnosti ING Bank N.V., pobočka zahraničnej banky a kúpou štátnych a iných dlhopisov a pokladničných poukážok Slovenskej Republiky, s vysokým kreditným ratingom.

**Trhové riziká**

Trhové riziko vyplýva zo zmien úrokovej sadzby, kurzového vývoja, vývoja trhových cien cenných papierov, z komoditných a iných rizík, okrem úverového.

**Úrokové riziko**

Úrokové riziko znamená riziko straty vyplývajúce zo zmien úrokových mier a ich vplyvu na hodnotu majetku Spoločnosti.

Úročený majetok Spoločnosti zahŕňa bežné účty vo výške 610 tis. EUR (2011: 1 691 tis. EUR) a finančný majetok určený na predaj vo výške 3 882 tis. EUR (2011: 2 227). Cenné papiere v majetku spoločnosti majú stanovený fixný úrok až do splatnosti jednotlivých dlhopisov.

Spoločnosť nemá žiadne záväzky, ktoré by boli úročené.

Z uvedeného vyplýva, že Spoločnosť nie je vystavená významnému úrokovému riziku.

Zmena úrokovej sadzby má významný vplyv na výsledok testu na zníženie hodnoty časovo rozlíšených obstarávacích nákladov, keďže sa test vykonáva prostredníctvom diskontovaných odhadovaných budúcich peňažných tokov. Analýza citlivosti pre tento majetok je uvedená vyššie v poznámkach.



## **Dôchodková správcovská spoločnosť Poštovej banky, d.s.s., a.s.**

Účtovná závierka za rok končiaci 31. decembra 2012 zostavená v súlade s Medzinárodnými štandardmi finančného výkazníctva v znení prijatom Európskou úniou

### **Menové riziko**

Menové riziko znamená riziko straty vyplývajúce zo zmien výmenných kurzov mien a ich vplyvu na hodnotu majetku Spoločnosti.

K 31. decembru 2012 bol majetok a záväzky Spoločnosti denominované iba v EUR.

K 31. decembru 2011 bol majetok a záväzky Spoločnosti denominované iba v EUR.

Z uvedeného vyplýva, že Spoločnosť nie je vystavená významnému menovému riziku.

### **Operačné riziko**

Spoločnosť je vystavená riziku legislatívnych zmien z dôvodu zmeny politickej situácie. Zákon o sds bol od svojej účinnosti viackrát novelizovaný. V súčasnosti nie je možné toto riziko kvantifikovať.

### **Riziko likvidity**

Riziko likvidity vzniká v rámci všeobecného financovania činností Spoločnosti a riadenia jej finančnej situácie. Zahŕňa riziko neschopnosti financovať majetok v dohodnutej dobe splatnosti a taktiež riziko neschopnosti realizovať majetok za rozumnú cenu v primeranom časovom horizonte.

V nasledovnej tabuľke je uvedená analýza finančného majetku a záväzkov Spoločnosti zoskupených podľa zostatkovej doby splatnosti. Táto analýza predstavuje najopatrnejší variant zostatkových dôb splatnosti bez zahrnutia úrokov. Preto v prípade záväzkov je vykázané najskoršie možné splatenie a pre majetok najneskoršie možné splatenie. Majetok a záväzky, ktoré nemajú stanovenú splatnosť, sú vykázané spolu v kategórii „nešpecifikované“. Náklady budúcich období nie sú v nasledovnej tabuľke zaradené z dôvodu, že sa jedná o položky finančného majetku bez budúcich peňažných tokov.

**Dôchodková správcovská spoločnosť Poštovej banky, d.s.s., a.s.**

Účtovná závierka za rok končiaci 31. decembra 2012 zostavená v súlade s Medzinárodnými štandardmi finančného výkazníctva v znení prijatom Európskou úniou

k 31. decembru 2012:

<b>Finančný majetok</b>	<b>do 3 mesiacov</b>	<b>do 1 roka</b>	<b>do 5 rokov</b>	<b>nad 5 rokov</b>	<b>nešpecif.</b>	<b>Spolu</b>
Peniaze a peňažné ekvivalenty	610	0	0	0	0	610
Pohľadávky voči bankám	0	0	0	0	0	0
Finančný majetok na predaj	79	169	4 335	0	0	4 583
Ostatný majetok	0	0	0	0	508	508
<b>Spolu</b>	<b>689</b>	<b>169</b>	<b>4 335</b>	<b>0</b>	<b>508</b>	<b>5 701</b>
<b>Finančné záväzky</b>						
Ostatné záväzky	0	0	0	0	383	383
<b>Spolu</b>	<b>0</b>	<b>0</b>	<b>0</b>	<b>0</b>	<b>383</b>	<b>383</b>
<b>Čistá výška budúcich peňažných tokov</b>	<b>689</b>	<b>169</b>	<b>4 335</b>	<b>0</b>	<b>125</b>	<b>5 318</b>

k 31. decembru 2011:

<b>Finančný majetok</b>	<b>do 3 mesiacov</b>	<b>do 1 roka</b>	<b>do 5 rokov</b>	<b>nad 5 rokov</b>	<b>nešpecif.</b>	<b>Spolu</b>
Peniaze a peňažné ekvivalenty	1 691	0	0	0	0	1 691
Finančný majetok na predaj	31	1 017	876	519	0	2 443
Ostatný majetok	0	0	0	0	342	342
<b>Spolu</b>	<b>1 722</b>	<b>1 017</b>	<b>876</b>	<b>519</b>	<b>342</b>	<b>4 476</b>
<b>Finančné záväzky</b>						
Ostatné záväzky	0	0	0	0	284	284
<b>Spolu</b>	<b>0</b>	<b>0</b>	<b>0</b>	<b>0</b>	<b>284</b>	<b>284</b>
<b>Čistá výška budúcich peňažných tokov</b>	<b>1 722</b>	<b>1 017</b>	<b>876</b>	<b>519</b>	<b>58</b>	<b>4 192</b>

Ostatné záväzky k 31. decembru 2012 a 31. decembru 2011 predstavujú hlavne záväzky voči dodávateľom, zamestnancom, štátnemu rozpočtu a verejným poisťovniam. Nediskontovaná hodnota týchto záväzkov je zhodná s ich účtovnou hodnotou.

Spoločnosť má dostatok finančných zdrojov na svoju činnosť, a z toho dôvodu nie je k 31. decembru 2012, ani v strednodobom horizonte (5 rokov) ohrozená jej likvidita.

## Kapitálová primeranosť

Spoločnosť podlieha zákonným požiadavkám na potrebu kapitálovej primeranosti vlastných zdrojov, pričom na jej posúdenie sa používa niekoľko hľadísk v súlade s platným zákonom o starobnom dôchodkovom sporení a vyhláškou NBS č.101/2008.

Spoločnosť k 31.decembru 2012 a k 31. decembru 2011, aj počas rokov končiacich sa týmito dátumami, spĺňala všetky požiadavky na kapitálovú primeranosť.

Nasledujúca tabuľka zobrazuje štruktúru kapitálovej primeranosti Spoločnosti v zmysle platnej legislatívy k 31. decembru 2012 a k 31. decembru 2011:

	<b>k 31. decembru 2012</b>	<b>k 31. decembru 2011</b>
Základné vlastné zdroje	22 738	22 738
Položky znižujúce základné vlastné zdroje	(12 420)	(12 071)
<b>Vlastné zdroje celkom</b>	<b>10 318</b>	<b>10 667</b>
<b>Likvidný majetok dôchodkovej správcovskej spoločnosti</b>	<b>4 492</b>	<b>3 943</b>
<b>Hodnota majetku v dôchodkových fondoch spolu</b>	<b>304 951</b>	<b>254 024</b>
<b>¼ všeobecných prevádzkových výdavkov za predch. obd.</b>	<b>404</b>	<b>378</b>
A. Minimálny limit likvidného majetku (odvodený od prevádzkových výdavkov)	404	378
<b>Údaj o splnení</b>	<b>10 318</b>	<b>10 667</b>
B. Minimálny limit vlastných zdrojov (odvodený od majetku v spravovaných fondoch)	0,005	0,005
<b>Údaj o splnení</b>	<b>0,015</b>	<b>0,016</b>

## 17.REÁLNA HODNOTA FINANČNÉHO MAJETKU

Vzhľadom na skutočnosť, že finančný majetok a finančné záväzky vykázané v súvahe k 31. decembru 2012 a k 31. decembru 2011, okrem finančného majetku vykázaného v reálnej hodnote, predstavujú najmä zostatky na bežných účtoch, krátkodobé pohľadávky a krátkodobé záväzky, možno konštatovať, že reálna hodnota tohto majetku a záväzkov nie je významne odlišná od ich účtovnej hodnoty.

Spoločnosť používa nasledovnú hierarchiu oceňovacích techník pre určenie a vykazovanie reálnej hodnoty finančných nástrojov:

**Dôchodková správcovská spoločnosť Poštovej banky, d.s.s., a.s.**

Účtovná závierka za rok končiaci 31. decembra 2012 zostavená v súlade s Medzinárodnými štandardmi finančného výkazníctva v znení prijatom Európskou úniou

Úroveň 1: trhové (neupravené) ceny na aktívnych trhoch pre identický majetok a záväzky;  
Úroveň 2: iné techniky, u ktorých sú priamo alebo nepriamo na trhu pozorovateľné všetky vstupy s významným efektom na reálnu cenu;  
Úroveň 3: techniky, u ktorých nie sú pozorovateľné trhové údaje s významným efektom na reálnu cenu.

Nižšie uvedená tabuľka približuje metódy oceňovania používané pri určovaní reálnej hodnoty finančných nástrojov oceňovaných reálnou hodnotou:

k 31. decembru 2012:

Názov CP	Úroveň 1	Úroveň 2	Úroveň 3	Trhová hodnota spolu
Štátne dlhopisy SR	1 356	0	0	1 356
Ostatné dlhopisy	2 526	0	0	2 526
<b>Celkom</b>	<b>3 882</b>	<b>0</b>	<b>0</b>	<b>3 882</b>

k 31. decembru 2011:

Názov CP	Úroveň 1	Úroveň 2	Úroveň 3	Trhová hodnota spolu
Štátne dlhopisy SR	2 227	0	0	2 227
<b>Celkom</b>	<b>2 227</b>	<b>0</b>	<b>0</b>	<b>2 227</b>

## 18. KONCENTRÁCIA MAJETKU A ZÁVÄZKOV

Spoločnosť má významnú koncentráciu majetku k 31. decembru 2012 a k 31. decembru 2011 voči ING Bank N.V., pobočka zahraničnej banky, ktorá je depozitárom fondov v správe Spoločnosti a to z dôvodu ustanovení §101 ods. 3 zákona o sds. Zavedenie postupov pre zabezpečenie akceptovanej koncentrácie úverového rizika nebolo z týchto dôvodov realizované.

## 19. PREHĽAD O PODMIENENÝCH AKTÍVACH PREVZATÝCH NA SPRÁVU A RIADENIE A O INÝCH AKTÍVACH A PASÍVACH

Podsúvahové položky k 31. decembru 2012 tvoria portfóliá dôchodkových fondov v hodnote 304 453 tis. EUR, k 31. decembru 2011 boli vo výške 253 773 tis. EUR.

Spoločnosť nemá žiadne ďalšie záväzky, ktoré sa nesledujú v bežnom účtovníctve a neuvádzajú sa v súvahe.

Nakoľko mnohé oblasti slovenského daňového práva doteraz neboli dostatočne overené praxou, existuje neistota v tom, ako ich budú daňové orgány aplikovať. Mieru tejto neistoty

## **Dôchodková správcovská spoločnosť Poštovej banky, d.s.s., a.s.**

Účtovná závierka za rok končiaci 31. decembra 2012 zostavená v súlade s Medzinárodnými štandardmi finančného výkazníctva v znení prijatom Európskou úniou

nie je možné kvantifikovať a zanikne až potom, keď budú k dispozícii právne precedensy, prípadne oficiálne interpretácie príslušných orgánov.

## **20. Ostatné informácie**

Dňa 1. apríla 2012 vstúpila do platnosti novela zákona o starobnom dôchodkovom sporení, ktorá ponechala garancie iba v prípade dlhopisového dôchodkového fondu, pričom mechanizmus garancií bol založený na sledovaní dlhšieho časového obdobia (9 mesiacov). V akciovom a zmiešanom dôchodkovom fonde boli garancie k uvedenému dátumu zrušené.

Dňa 1. septembra 2012 bola publikovaná novela č. 252/2012, ktorou sa novelizoval zákon č. 43/2004 Z. z., o starobnom dôchodkovom sporení.

Uvedená novela priniesla do systému starobného dôchodkového sporenia najmä nasledovné zmeny:

- Zníženie sadzby príspevkov na starobné dôchodkové sporenie z 9% na 4% (od 1.9. 2012; od roku 2017 sa bude sadzba zvyšovať každý rok o 0,25 % tak, aby v roku 2024 dosiahla 6 %),
- možnosť dobrovoľných príspevkov do II. piliera (od 1.1.2013),
- dočasné otvorenie II. piliera (od 1. 9 2012 do 31. 1 2013). V tomto období odišlo z druhého piliera 5 591 sporiteľov Spoločnosti.
- zvýšenie odplaty za zhodnotenie z 5,6% na 10% vo všetkých spravovaných dôchodkových fondoch (od 1.1.2013),
- zvýšenie odplaty za správu indexového fondu z 0,2% resp. 0,1% na 0,3% (od 1.1.2013),
- povinnosť dôchodkovej správcovskej spoločnosti vytvárať a spravovať iba jeden garantovaný dlhopisový dôchodkový fond a jeden negarantovaný akciový dôchodkový fond (ostatné fondy spravuje dobrovoľne na základe svojho vlastného rozhodnutia), predĺženie sledovaného obdobia v garantovanom dlhopisovom dôchodkovom fonde na desať rokov (v roku 2012 trvalo sledované obdobie deväť mesiacov), pričom systém garancií ostáva naďalej zachovaný iba v tomto dôchodkovom fonde, pokiaľ sa dôchodková správcovská spoločnosť nerozhodne spravovať aj iné garantované dôchodkové fondy na dobrovoľnej platforme (v takýchto fondoch sa predlžuje sledované obdobie až na max. 15 rokov).

## **21. ÚDAJE O UDALOSTIACH, KTORÉ NASTALI MEDZI DŇOM, KU KTORÉMU SA ZOSTAVUJE ÚČTOVNÁ ZÁVIERKA A DŇOM ZOSTAVENIA ÚČTOVNEJ ZÁVIERKY**

K 12. februáru 2013 prišlo k zmene v predstavenstve a v dozornej rade nasledovne:

Ing. Vladimír Salkovič sa od uvedeného dátumu stal členom predstavenstva. Členmi dozornej rady prestali byť Ing. Roman Fečík, Ing. Jozef Salaj a Ing. Pavol Lipovský, a novými členmi dozornej rady sa stali Ing. Daniela Pápaiová a Ing. Dana Kondrátová.

**Dôchodková správcovská spoločnosť Poštovej banky, d.s.s., a.s.**

Účtovná závierka za rok končiaci 31. decembra 2012 zostavená v súlade s Medzinárodnými štandardmi finančného výkazníctva v znení prijatom Európskou úniou

Okrem skutočností uvedených vyššie, po 31. decembri 2012 nenastali také udalosti, ktoré by si vyžadovali zverejnenie alebo vykázanie v tejto účtovnej závierke.

25.3.2012

Dátum



Ing. Jaroslav Pilát

Podpisy členov štatutárneho orgánu



Mgr. Vladimír Ravinger, PhD.



Ing. Eva Plulíková

Podpis osoby zodpovednej za zostavenie účtovnej závierky



Ing. Eva Plulíková

Podpis osoby zodpovednej za vedenie účtovníctva